



STATISTICKÁ ROČENKA
z oblasti důchodového pojištění

2004

**Statistická ročenka
z oblasti důchodového pojištění**

Content

01	Content english	2
01	Content czech	3
02	Commentary	4
03	Annotations czech	6
03	Annotations english	8
04	Annotations – I–XIX of the Tenth Revision of the ICD	10
04	Provisions	11
05	Demography	15
06	Summary of number of some operations dealing with the pension system . . .	19
06.01	Pension agenda	19
06.02	New pension applications	20
06.03	Rejected pension applications	21
07	Basic summary	24
07.01	Number of pensions on 31. 12. 2004	24
07.02	Number of pensioners on 31. 12. 2004	24
07.03	Number of newly awarded pensions in 2004	25
07.04	Development of pension benefits cost in 1996–2004	25
07.05	Cost of pensions benefits in 2004	26
07.06	Some kvantiles	27
08	Paid–out pensions on 31. 12. 2004	28
08.01	Number of pensioners according to counties	28
08.02	Number of pensioners according to age	58
08.03	Number of pensioners according to amount of pension	70
09	Newly awarded pensions 2004	82
09.01	Number of pensions according to age	82
09.02	Number of pensions according to amount of pension	92
09.03	Number of pensions according to personal assessments basis	102
10	Number of expired pensions in 2004	110
11	Selected data on disability in 2004–WHO (ICD–10)	115
12	Annexes	121

Obsah

01	Obsah anglická verze	2
01	Obsah česká verze	3
02	Komentář	4
03	Vysvětlivky česká verze	6
03	Vysvětlivky anglická verze	8
04	Vysvětlivky – členění diagnóz podle skupin	10
04	Zákonná ustanovení	11
05	Demografie	15
06	Přehled o základních službách klientům ČSSZ v roce 2004	19
06.01	Důchodová agenda	19
06.02	Došlé žádosti o důchod	20
06.03	Zamítnuté žádosti o důchod	21
07	Základní přehled	24
07.01	Počet důchodů k 31. 12. 2004	24
07.02	Počet důchodců k 31. 12. 2004	24
07.03	Počet nově přiznaných důchodů v roce 2004	25
07.04	Vývoj výdajů na dávky důchodového pojištění v letech 1996–2004	25
07.05	Výdaje na dávky důchodového pojištění v roce 2004	26
07.06	Některé kvantily	27
08	Vyplácené důchody k 31. 12. 2004	28
08.01	Počet důchodců podle krajů	28
08.02	Počet důchodců podle věku	58
08.03	Počet důchodců podle výše důchodu	70
09	Přiznané důchody v roce 2004	82
09.01	Počet přiznaných důchodů podle věku	82
09.02	Počet přiznaných důchodů podle výše důchodu	92
09.03	Počet přiznaných důchodů podle osobního vyměřovacího základu	102
10	Počet zaniklých důchodů v roce 2004	110
11	Některá data o invaliditě v roce 2004 – WHO (ICD – 10)	115
12	Přílohy	121

Komentář

Obsah Ročenky České správy sociálního zabezpečení (dále jen ČSSZ) za rok 2004 vychází ze snahy postihnout jednu z hlavních činností této instituce – oblast důchodového pojištění.

Základním zdrojem informací jsou tabulky doplněné vysvětlujícími texty a vybrané grafy.

Pohled na danou oblast, tj. důchodové pojištění, je doplněn základními informacemi demografického charakteru a údaji ilustrujícími některé fáze zpracování důchodové agendy. Demografické údaje jsou čerpány z dat publikovaných Českým statistickým úřadem.

Publikace má dvě základní tabulkové části.

1. Kapitola 8 – Informace o vyplácených důchodech. Tato část popisuje, kolik důchodů, jakého druhu a komu a v jaké kombinaci bylo vypláceno k 31. 12. 2004. S výjimkou tabulky informující o počtech a struktuře důchodů (což je rozpočtový pohled viz tab. 07.01), se veškeré informace týkají důchodců, tedy klientů, kterým ČSSZ slouží.

2. Kapitola 9 – Informace o přiznaných důchodech. Tato část popisuje, kolik důchodů a jakého druhu bylo přiznáno důchodcům v roce 2004.

Dvě výše uvedené základní části ilustrují soubor důchodců z pohledu pásem výší důchodů, pásem výší věku důchodců a u přiznaných důchodů i pásem výší osobního vyměřovacího základu, ze kterého byl důchod vyměřen (§ 16 zákona č. 155/1995 Sb.). Soubor vyplácených důchodů je též popsán v členění podle krajů (dle NUTS 3), průměrné výše, průměrného věku důchodce a podle druhu důchodu. Sestavy zároveň ilustrují zastoupení žen a mužů.

U rozložení souboru důchodců podle pásem výší důchodů jsou k dispozici i zajímavé informace o některých kvantilech, tedy o tom, kolik důchodců z celku má důchod nižší než je uvedená hodnota průměrné výše důchodu. Vedle mediánu, který soubor důchodců rozděluje na dvě části (50%), jsou uvedeny i některé hraniční hodnoty kvantilů. Tyto údaje zatím ilustrují pouze starobní a invalidní důchody vyplácené sólo.

Komentář

Ročenka rovněž informuje o počtu zaniklých důchodů v roce 2004. Tabulka ukazuje zániky podle druhů důchodu nebo jejich kombinací a podle druhu zániku. Klíče druhu zániku jsou uvedeny ve vysvětlivkách.

Informace o přiznaných invalidních důchodech v roce 2004 je rozšířena o údaje o příčinách invalidity. Data jsou tříděna podle 19 skupin diagnóz, které jsou definovány Světovou zdravotnickou organizací (WHO) – viz 10. decenální revize Mezinárodní klasifikace nemocí.

Uživatelé, kteří mají zájem o některá data nebo časové řady vyjádřené graficky s popiskami, by měla uspokojit příloha ročenky.

Statistické informace z výše popisované oblasti naleznete na webových stránkách ČSSZ <http://www.cssz.cz>.

Dotazy, připomínky k obsahu publikace nebo žádosti o další podrobnosti směrujte na adresu:
Odbor komunikace ČSSZ
Křížová 25
225 08 Praha 5
e-mail: napistenam@cssz.cz.

Vysvětlivky

I. Zkratky

Druh důchodu

Soubor vyplácených důchodů obsahuje údaje o důchodcích, kterým byl přiznán důchod podle právních předpisů, které platily v okamžiku přiznání důchodu.

S = Starobní důchod – dle § 29, písm. a, zák. 155/95 Sb. nebo příslušných ustanovení předcházejících předpisů

SD = Starobní důchod – dle § 30, zák. 155/95 Sb.

ST = Starobní důchod – dle § 31, zák. 155/95 Sb.

SRN = Starobní důchod – dle § 29, písm. b, zák. 155/95 Sb.

SR = Poměrný starobní důchod – dle § 26, zák. 100/88 Sb.

I = Plný invalidní důchod – dle § 38, zák. 155/95 Sb. nebo příslušných ustanovení předcházejících předpisů

IM = Plný invalidní důchod – dle § 42, zák. 155/95 Sb. nebo příslušných ustanovení předcházejících předpisů (tzv. invalidita z mládí)

IČ = Částečný invalidní důchod – dle § 43, zák. 155/95 Sb. nebo příslušných ustanovení předcházejících předpisů

V = Vdovský důchod – dle § 49, odst. 1, zák. 155/95 Sb. nebo příslušných ustanovení předcházejících předpisů

V-KOMB = (V kombinace) = výplata vdovského důchodu s přímým důchodem – tzv. souběh důchodů

VM = Vdovecký důchod – dle § 49, odst. 2, zák. 155/95 Sb. nebo příslušných ustanovení předcházejících předpisů

VM-KOMB = (VM kombinace) = výplata vdoveckého důchodu s přímým důchodem – tzv. souběh důchodů

D = sirotčí důchod – dle § 52, zák. 155/95 Sb. nebo příslušných ustanovení předcházejících předpisů

D-kmen = sirotčí důchod vyplácený jedním důchodovým listem pro 1 a více osiřelých dětí

DĚTI = počet dětí

Přímé důchody = S, SD, ST, SRN, SR, I, IM, IC

Pozůstalostní důchody = V, VM, D

Vysvětlivky

II. Pojmy

- a) **VĚK** = věk dosažený ve vykazovaném roce
- b) **VÝŠE DŮCHODU** = skutečná výplata důchodci bez ohledu na event. srážky

U kombinací vdovských a vdoveckých důchodů s přímým důchodem – úhrn výše obou důchodů. Všechny tabulky podle výše důchodu jsou tříděny bez eventuálního zvýšení důchodu pro bezmocnost.

Osobní vyměřovací základ (OVZ)

Statistický důvod zániku

- 01 – důchodce zemřel
- 03 – zaniká V, VM, protože zanikl nárok na D a vdova (vdovec) nesplňuje podmínky pro nárok na pozůstalostní důchod
- 04 – zanikla invalidita a tím zaniká nárok na I, IC nebo V, VM
- 05 – V, VM zaniká po roce
- 06 – zaniká nárok na sirotčí důchod
- 08 – zánik důchodu, protože se přiznává důchod jiného druhu (např. IC na S nebo I na S
- 09 – předání důchodu MV, MNO
- 10 – vzdal se důchodu, nedostavil se ke KLP
- 12 – důchod chybně přiznán
- 13 – vdova se provdala (vdovec oženil)

Bydliště žadatelů o důchod dle území

- HLMP = Hlavní město Praha
- SVČ = Severní Čechy
- STŘČ = Střední Čechy
- VČ = Východní Čechy
- JČ = Jižní Čechy
- JM = Jižní Morava
- ZČ = Západní Čechy
- SVM = Severní Morava

Notes

I. Abbreviations

Type of benefit

Data on paid out pensions include information on pensioners to whom pensions were awarded in accordance with effective provisions at the time of award.

S = Old-age pension in accordance with Act 155/95 Coll., article 29, letter a or relevant previous provisions

SD = Early pension max. 2 years earlier than normal retirement age in accordance with Act 155/95 Coll., article 30

ST = Early pension max. 3 years earlier than normal retirement age in accordance with Act 155/95 Coll., article 31

SRN = Old-age pension in accordance with Act 155/95 Coll., article 29, letter b

SR = Proportional old age pension in accordance with Act 100/88 Coll., article 26

I = Full disability pension in accordance with Act 155/95 Coll., article 38 or relevant previous provisions

IM = Full disability pension in accordance with Act 155/95 Coll., article 42 or relevant previous provisions

IČ = Partial disability pension in accordance with Act 155/95 Coll., article 43 or relevant previous provisions

V = Widow's pension in accordance with Act 155/95 Coll., article 49, paragraph 1 or relevant previous provisions

V-KOMB = Widow's pension paid out in combination with direct pension – concurrent pensions

VM = Widower's pension in accordance with Act 155/95 Coll., article 49, paragraph 2 or relevant previous provisions

VM-KOMB = Widower's pension paid out in combination with direct pension – concurrent pensions

D = Orphan's pension in accordance with Act 155/95 Coll., article 52 or relevant previous provisions

D-kmen = Orphan's pension paid out for one or more orphans together

Children = number of children

Direct pensions = S, SD, ST, SRN, SR, I, IM, IC

Bereavement pensions = V, VM, D

Notes

II. Terms

- a) AGE = Age of pensioner
- b) AMOUNT OF PENSION = real paid-out pension regardless of eventual deductions

Sum of both pensions in case of combination of widow and widower's pensions with direct pension. All tables are sorted by amount of pension without immobility allowance increase of pension.

Personal assessment base

MUŽI = MALE

ŽENY = FEMALE

*) souběh důchodů – concurrent pensions

Statistical reason of expiration

- 01 – pensioner died
- 03 – V, VM expires because of expired entitlement to D and a widow (widower) is not eligible for entitlement to a bereavement pension
- 04 – expired disability consequently expires entitlement to I, IC or V, VM
- 05 – V, VM expires after one year
- 06 – pension expires because of expired entitlement to D
- 08 – pension expires, because of a different pension is awarded
- 09 – 13 others

Domicils of the pension applicants

- HLMP = Capital Prague
- SVČ = Northern Bohemia
- STRČ = Middle Bohemia
- VČ = Eastern Bohemia
- JČ = Southern Bohemia
- JM = Southern Moravia
- ZČ = Western Bohemia
- SVN = Northern Moravia

Vysvětlivky – členění diagnóz podle skupin

Přehled kapitol – členění diagnóz podle XIX skupin – dle Mezinárodní statistické klasifikace nemocí a přidružených zdravotních problémů (ve znění 10. decenální revize) – WHO 1992

List of chapters (I–XIX) of the Tenth Revision of the International Statistical Classification of Diseases and Related Health Problems (ICD – 10) – WHO 1992

- | | |
|---|--|
| I. Některé infekční a parazitární nemoci A00–B99 | XI. Nemoci trávicí soustavy K00–K93 |
| II. Novotvary C00–D48 | XII. Nemoci kůže a podkožního vaziva L00–L99 |
| III. Nemoci krve, krevetvorných orgánů a některé poruchy týkající se mechanismu imunity D50–D89 | XIII. Nemoci svalové a kosterní soustavy a pojivové tkáně M00–M99 |
| IV. Nemoci endokrinní, výživy a přeměny látek E00–E90 | XIV. Nemoci močové a pohlavní soustavy N00–N99 |
| V. Duševní poruchy a poruchy chování F00–F99 | XV. Těhotenství, porod a šestinedělí O00–O99 |
| VI. Nemoci nervové soustavy G00–G99 | XVI. Některé stavy vzniklé v perinatálním období P00–P96 |
| VII. Nemoci oka a očních adnex H00–H59 | XVII. Vrozené vady, deformace a chromozomální abnormality Q00–Q99 |
| VIII. Nemoci ucha a bradavkového výběžku H60–H95 | XVIII. Příznaky, znaky a abnormální klinické a laboratorní nálezy nezařazené jinde R00–R99 |
| IX. Nemoci oběhové soustavy I00–I99 | XIX. Poranění, otravy a některé jiné následky vnějších příčin S00–T98 |
| X. Nemoci dýchací soustavy J00–J99 | |

Zákonná ustanovení

Základní podmínky nároku na dávky důchodového pojištění dle zákona č. 155/1995 Sb.

§ 4

(1) Z pojištění se poskytují tyto důchody:

- a) starobní,
- b) plný invalidní,
- c) částečný invalidní,
- d) vdovský a vdovecký,
- e) sirotčí.

(2) Výše důchodu se skládá ze základní výměry a z procentní výměry. Základní výměra se stanoví pevnou částkou a procentní výměra se stanoví procentní sazbou z výpočtového základu, jde-li o důchody uvedené v odstavci 1 písm. a) až c), nebo z procentní výměry důchodu zemřelého, jde-li o důchody uvedené v odstavci 1 písm. d) a e).

Starobní důchody:

§ 28

Pojištěnec má nárok na starobní důchod, jestliže získal potřebnou dobu pojištění a dosáhl stanoveného věku, popřípadě splňuje další podmínky stanovené v tomto zákoně.

§ 29

Pojištěnec má nárok na starobní důchod, jestliže získal dobu pojištění nejméně

- a) 25 let a dosáhl aspoň věku potřebného pro vznik nároku na starobní důchod (dále jen „důchodový věk“), nebo
- b) 15 let a dosáhl aspoň 65 let věku, pokud nesplnil podmínky podle písmene a).

§ 30

(1) Pojištěnec má nárok na starobní důchod před dosažením důchodového věku, jestliže

- a) získal dobu pojištění nejméně 25 let,
- b) ke dni, od něhož má být starobní důchod přiznán, je poživatelem částečného invalidního důchodu nebo se mu částečný invalidní důchod nevyplácí z důvodů uvedených v § 46 odst. 1 písm. c) nebo § 46 odst. 2, a
- c) ke dni uvedenému v písmenu b) do dosažení důchodového věku mu chybí nejvýše dva roky.

- (2) Pojištěnec má nárok na starobní důchod před dosažením důchodového věku též, jestliže
- a) získal dobu pojištění nejméně 25 let,
 - b) pobíral plný invalidní důchod nepřetržitě aspoň po dobu pěti let, a
 - c) nárok na plný invalidní důchod pobíraný po dobu uvedenou v písmene b) zanikl a ke dni odnětí tohoto důchodu do dosažení důchodového věku mu chybí nejvýše pět let.
- (3) Nárok na starobní důchod podle odstavců 1 a 2 vzniká, splní-li se podmínky uvedené v těchto odstavcích do 31. prosince 2006.

§ 31

- (1) Pojištěnec má nárok na starobní důchod před dosažením důchodového věku též, jestliže
- a) získal dobu pojištění nejméně 25 let, a
 - b) do dosažení důchodového věku mu ode dne, od něhož se starobní důchod přiznává, chybí nejvýše tři roky.
- (2) Starobní důchod podle odstavce 1 se přiznává nejdříve ode dne podání žádosti o přiznání tohoto důchodu.

- (3) Přiznání starobního důchodu podle odstavců 1 a 2 vylučuje nárok na starobní důchod podle § 29 a 30.

Invalidní důchody

§ 38

Pojištěnec má nárok na plný invalidní důchod, jestliže se stal

- a) plně invalidním a získal potřebnou dobu pojištění, pokud nesplnil ke dni vzniku plné invalidity podmínky nároku na starobní důchod podle § 29, popřípadě, byl-li přiznán starobní důchod podle § 31, pokud nedosáhl důchodového věku, nebo
- b) plně invalidním následkem pracovního úrazu.

§ 42

- (1) Na plný invalidní důchod má nárok též osoba, která dosáhla aspoň 18 let věku, má trvalý pobyt na území České republiky a je plně invalidní, jestliže plná invalidita vznikla před dosažením 18 let věku a tato osoba nebyla účastna pojištění po potřebnou dobu (§ 40).

§ 43

Pojištěnec má nárok na částečný invalidní důchod, jestliže se stal částečně invalidním

- a) a získal potřebnou dobu pojištění, nebo
- b) následkem pracovního úrazu.

Vdovský a vdovecký důchod**§ 49**

(1) Vdova má nárok na vdovský důchod po manželovi, který

- a) byl poživatelem starobního, plného invalidního nebo částečného invalidního důchodu, nebo
- b) splnil ke dni smrti podmínku potřebné doby pojištění pro nárok na plný invalidní důchod nebo podmínky nároku na starobní důchod anebo zemřel následkem pracovního úrazu.

(2) Vdovec má nárok na vdovecký důchod po manželce, která splňovala podmínky uvedené v odstavci 1.

Sirotčí důchod**§ 52**

(1) Na sirotčí důchod má nárok nezaopatřené dítě, zemřel-li

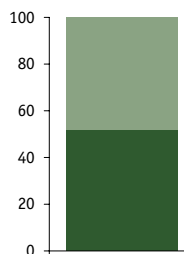
- a) rodič (osvojitel) dítěte, nebo
- b) osoba, která převzala dítě do péče nahrazující péči rodičů, a dítě na ni bylo v době její smrti převážně odkázáno výživou, kterou nemohli ze závažných důvodů zajistit jeho rodiče, jestliže rodič (osvojitel) nebo osoba uvedená v písmenu b) byli poživateli starobního, plného invalidního nebo částečného invalidního důchodu nebo ke dni smrti splnili podmínku potřebné doby pojištění pro nárok na plný invalidní důchod nebo podmínky nároku na starobní důchod anebo zemřeli následkem pracovního úrazu.

(2) Osirelé nezaopatřené dítě má za splnění podmínek stanovených v odstavci 1 nárok na sirotčí důchod po každém z rodičů (osvojitelů) nebo osobě uvedené v odstavci 1 písm. b).

(3) Nárok na sirotčí důchod nevzniká po pěstounovi nebo jeho manželovi.

- (4) Nárok na sirotčí důchod zaniká osvojením. Pokud oboustranně osiřelé dítě osvojí jen jedna osoba, zaniká nárok na ten sirotčí důchod, který náležel po osobě, kterou osvojitel nahradil. Dojde-li ke zrušení osvojení, vznikne nárok na sirotčí důchod znovu, a to
- ve výši, v jaké by náležel, kdyby byl vyplácen ke dni zrušení osvojení.
- (5) Pro nárok na sirotčí důchod platí § 50 odst. 6 přiměřeně.

Demografie



51,27 % ženy

48,73 % muži

Podle ČSÚ žilo v ČR
k 31. 12. 2004 celkem
10 220 577 obyvatel.

Za rok 2004 se počet
obyvatel zvýšil o 9 122.

Počet obyvatel podle krajů v roce 2004

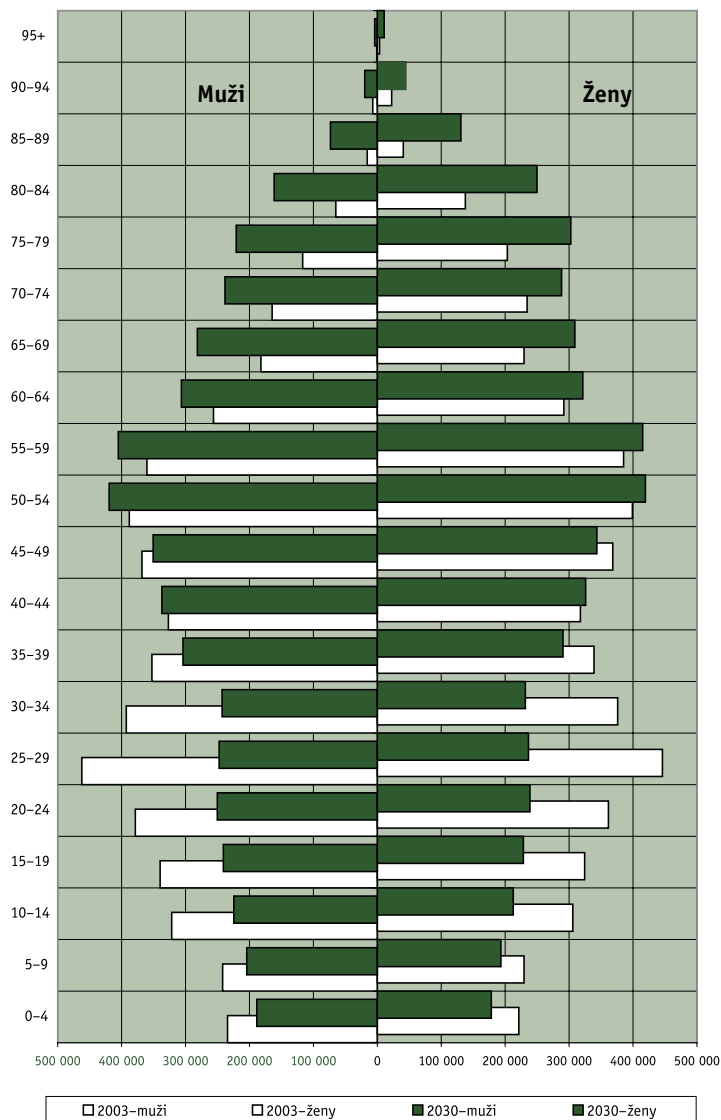
stav k 31. 12. 2004 (zdroj ČSÚ)

	MUŽI	ŽENY	CELKEM	RELATIVNĚ
Hlavní město Praha	559 108	611 463	1 170 571	11,45%
Středočeský kraj	559 921	584 150	1 144 071	11,19%
Jihočeský kraj	307 247	318 465	625 712	6,12%
Plzeňský kraj	269 155	280 463	549 618	5,38%
Karlovarský kraj	149 039	155 549	304 588	2,98%
Ústecký kraj	402 831	419 302	822 133	8,04%
Liberecký kraj	208 264	219 299	427 563	4,18%
Královéhradecký kraj	266 518	280 778	547 296	5,35%
Pardubický kraj	247 431	257 854	505 285	4,94%
Vysočina	255 590	261 563	517 153	5,06%
Jihomoravský kraj	544 878	578 323	1 123 201	10,99%
Olomoucký kraj	308 925	326 201	635 126	6,21%
Zlínský kraj	287 675	303 031	590 706	5,78%
Moravskoslezský kraj	614 331	643 223	1 257 554	12,33%
Česká republika	4 980 913	5 239 664	10 220 577	100,00%
relativní zastoupení	48,73 %	51,27 %		

Demografie

Srovnání složení obyvatel v letech 2003 a 2030

zdroj: ČSÚ



Demografie

Věkové složení obyvatel České republiky podle pohlaví a věkových skupin v roce 2003

stav 31. 12. 2003

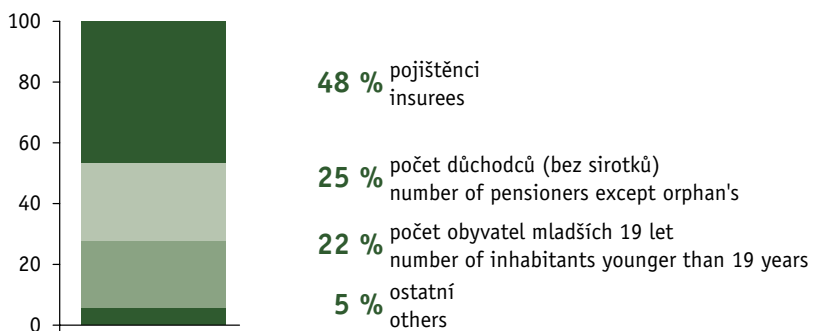
zdroj: ČSÚ

VĚKOVÉ SKUPINY	CELKEM 10 211 455	MUŽI 4 974 740	ŽENY 5 236 715
0	93 692	48 099	45 593
1- 4	361 971	186 180	175 791
5- 9	471 435	241 968	229 467
10-14	627 377	321 600	305 777
15-19	664 041	339 746	324 295
20-24	740 059	378 523	361 536
25-29	908 216	462 235	445 981
30-34	768 638	392 656	375 982
35-39	691 477	352 534	338 943
40-44	644 474	326 823	317 651
45-49	736 388	368 086	368 302
50-54	786 882	387 933	398 949
55-59	745 580	360 330	385 250
60-64	548 033	256 226	291 807
65-69	411 542	182 049	229 493
70-74	398 828	164 503	234 325
75-79	320 069	116 713	203 356
80-84	202 563	64 889	137 674
85-89	56 281	15 701	40 580
90-94	29 538	7 082	22 456
95+	4 371	864	3 507
0-14	1 554 475	797 847	756 628
15-64	7 233 788	3 625 092	3 608 696
65+	1 423 192	551 801	871 391
15-49	5 153 293	2 620 603	2 532 690
PRŮMĚRNÝ VĚK	39,5	37,9	41,0

Poznámka: Aktuální data o věkovém složení obyvatel ČR k 31. 12. 2004 nebyla v době redakční uzávěrky k dispozici.

Demografie

Relativní rozložení populace Relative layout of population k 31. 12. 2004



Přehled o základních službách klientům ČSSZ v roce 2004

Důchodová agenda

Přehled o základních službách klientům ČSSZ v roce 2004

Počet vyplácených důchodů k 31. 12. 2004	3 249 706
Netypické výplaty (odbor zahraničních agend)	35 212
Počet důchodců k 31. 12. 2004	2 590 844
Počet došlých žádostí o důchod v roce 2004	248 300
Počet přiznaných důchodů v roce 2004	190 067
Počet zpracovaných spisů v dávkovém řízení	1 132 698
Počet zpracovaných spisů v odboru zahraničních agend	54 193
Počet podaných telefonických informací v odboru zahraničních agend	46 528
Informační kancelář – počet klientů v roce 2004	55 807
– počet podaných telefonických informací	137 810
Počet došlých evidenčních listů důchodového pojištění	6 293 584
Počet došlých podání	1 586 132
Počet expedovaných zásilek	2 416 758

Přehled o základních službách klientům ČSSZ v roce 2004

Došlé žádosti o důchod

Struktura došlých žádostí o důchod v roce 2004

	S	z toho					I	IČ	V	VM	D	CELKEM
		S	SR	SRN	SD	ST						
Leden	14 828	9 646	5	144	1 915	3 118	2 836	1 744	3 141	1 164	293	24 006
Únor	10 818	7 305	4	99	611	2 799	3 318	2 153	2 936	1 184	336	20 745
Březen	11 020	7 155	7	130	649	3 079	3 679	2 491	3 086	1 121	340	21 737
Duben	11 051	7 649	6	82	548	2 766	3 287	2 290	2 848	984	316	20 776
Květen	11 725	8 679	3	95	504	2 444	3 380	2 397	2 739	960	297	21 498
Červen	11 446	8 667	4	68	493	2 214	3 476	2 578	2 664	960	302	21 426
Červenec	10 318	7 776	1	71	404	2 066	3 088	2 033	2 681	925	340	19 385
Srpen	8 687	6 644	6	78	311	1 648	2 890	1 863	2 673	974	303	17 390
Září	9 575	7 371	1	52	330	1 821	2 901	1 966	2 634	958	735	18 769
Říjen	9 942	7 485	2	71	330	2 054	3 001	2 059	2 687	945	504	19 138
Listopad	9 486	7 102	4	57	336	1 987	3 326	2 312	2 871	1 026	439	19 460
Prosinec	7 600	5 615	4	108	309	1 564	3 522	2 400	2 893	1 016	382	17 813
CELKEM	126 496	91 094	47	1 055	6 740	27 560	38 704	26 286	33 853	12 217	4 587	242 143

Poznámka: Počet došlých žádostí podle druhu důchodu je brán z výstupu centrálního počítače. Diference mezi počtem nových žádostí (NŽ) evidovaných podatelnou je způsobena časovým posunem mezi datem příchodu a datem zpracování.

Přehled o základních službách klientům ČSSZ v roce 2004

Zamítnuté žádosti o důchod

Zamítnuté žádosti o I důchod v roce 2004 (podle avíz došlých na ČSSZ)

	HLMP	STRČ	JČ	ZČ	SVČ	VČ	JM	SVM	CELKEM
Leden	19	37	34	39	81	65	105	131	511
Únor	53	51	43	71	103	101	152	202	776
Březen	44	56	60	65	88	89	145	223	770
Duben	38	53	53	69	113	85	119	180	710
Květen	44	61	55	75	117	86	178	245	861
Červen	44	46	58	81	103	113	147	205	797
Červenec	43	49	36	64	80	73	125	172	642
Srpen	33	42	51	42	82	71	122	168	611
Září	33	52	39	82	117	89	114	201	727
Říjen	37	42	44	54	95	58	113	191	634
Listopad	35	46	49	59	89	73	96	151	598
Prosinec	39	65	43	74	93	101	162	187	764
CELKEM	462	600	565	775	1 161	1 004	1 578	2 256	8 401

Přehled o základních službách klientům ČSSZ v roce 2004

Zamítnuté žádosti o důchod

Zamítnuté žádosti o IČ důchod v roce 2004 (podle avíz došlých na ČSSZ)

	HLMP	STŘČ	JČ	ZČ	SVČ	VČ	JM	SVM	CELKEM
Leden	12	18	10	25	34	21	56	70	246
Únor	14	16	32	25	37	22	57	132	335
Březen	3	25	20	30	54	20	63	116	331
Duben	3	17	18	32	48	19	67	114	318
Květen	5	12	21	28	43	21	50	115	295
Červen	6	16	24	26	40	30	59	128	329
Červenec	7	17	18	20	40	17	54	110	283
Srpen	9	17	12	23	42	29	46	99	277
Září	10	12	13	22	63	26	61	109	316
Říjen	8	24	25	26	50	29	56	93	311
Listopad	3	15	13	28	38	17	48	87	249
Prosinec	7	17	21	17	44	25	51	51	233
CELKEM	87	206	227	302	533	276	668	1 224	3 523

Přehled o základních službách klientům ČSSZ v roce 2004

Zamítnuté žádosti o důchod

Zamítnuté žádosti o I a IČ důchod v roce 2004 (podle avíz došlých na ČSSZ)

	HLMP	STRČ	JČ	ZČ	SVČ	VČ	JM	SVM	CELKEM
Leden	31	55	44	64	115	86	161	201	757
Únor	67	67	75	96	140	123	209	334	1 111
Březen	47	81	80	95	142	109	208	339	1 101
Duben	41	70	71	101	161	104	186	294	1 028
Květen	49	73	76	103	160	107	228	360	1 156
Červen	50	62	82	107	143	143	206	333	1 126
Červenec	50	82	54	84	120	90	179	282	925
Srpen	42	59	63	65	124	100	168	267	888
Září	43	64	52	104	180	115	175	310	1 043
Říjen	45	66	69	80	145	87	169	284	945
Listopad	38	61	62	87	127	90	144	238	847
Prosinec	46	82	64	91	137	126	213	238	997
CELKEM	549	806	792	1 077	1 694	1 280	2 246	3 480	11 924

Základní přehled

Počet vyplácených důchodů k 31. 12. 2004

	MUŽI	ŽENY	CELKEM
Starobní důchody (S)	563 112	1 085 561	1 648 673
Starobní důchody (SRN)	918	2 725	3 643
Starobní důchody (ST)	96 641	154 042	250 683
Starobní důchody (SD)	10 216	14 156	24 372
Poměrné starobní důchody (SR)	333	17 211	17 544
S-CELKEM	671 220	1 273 695	1 944 915
Plné invalidní důchody (I+IM)	192 961	191 242	384 203
Částečné invalidní důchody (IČ)	99 197	79 976	179 173
Vdovské důchody (V)	0	599 530	599 530
Vdovecké důchody (VM)	87 865	0	87 865
Sírotčí důchody (D)	24 773	29 247	54 020
Celkem	1 076 016	2 173 690	3 249 706
Netypické výplaty			35 212
Ú H R N			3 284 918

Počet důchodců k 31. 12. 2004

	MUŽI	ŽENY	CELKEM
Starobní důchody	599 970	776 666	1 376 636
Plné invalidní důchody (I+IM)	184 441	147 942	332 383
Částečné invalidní důchody (IČ)	98 637	76 614	175 251
Vdovské důchody (V)	0	55 839	55 839
V-komb	0	543 691	543 691
Vdovecké důchody (VM)	7 535	0	7 535
VM-komb	80 330	0	80 330
Sírotčí důchody (D)	24 773	29 247	54 020
Celkem	995 686	1 629 999	2 625 685
Netypické výplaty			33 267
Ú H R N			2 658 952

Základní přehled

Počet nově přiznaných důchodů v roce 2004

	MUŽI	ŽENY	CELKEM
Starobní důchod (S)	27 945	34 494	62 439
Starobní důchod (SRN)	63	202	265
Starobní důchod (SD)	2 191	2 604	4 795
Starobní důchod (ST)	10 518	16 103	26 621
Poměrný starobní důchod (SR)	0	0	0
S-celkem	40 717	53 403	94 120
Plné invalidní důchody (I+IM)	15 754	10 599	26 353
Částečné invalidní důchody (IČ)	12 667	11 421	24 088
Vdovské důchody (V)		30 175	30 175
Vdovecké důchody (VM)	9 665		9 665
Sírotčí důchody (D)			5 666
CELKEM	78 803	105 598	190 067

Vývoj výdajů na důchody od roku 1996

	VÝDAJE V TIS. KČ	Z TOHO NA STAROBNÍ DŮCHODY
1996	122 364 692	85 063 170
1997	147 281 108	104 198 248
1998	161 805 063	114 605 484
1999	173 014 133	123 666 158
2000	181 921 261	130 932 093
2001	195 813 711	140 656 510
2002	210 439 949	150 772 339
2003	218 273 276	156 272 738
2004	226 883 064	163 025 907

Základní přehled

Výdaje na dávky důchodového pojištění v roce 2004 (v tis. Kč)

Starobní důchod (S)	163 025 907
Plný invalidní důchod (I)	32 719 373
Částečný invalidní důchod (IČ)	9 630 852
Vdovský důchod (V)	17 408 485
Vdovecký důchod (VM)	1 531 549
Sirotčí důchod (D)	2 566 898
CELKOVÉ VÝDAJE	226 883 064

Poznámka: K důchodům je rozepsána záloha ve výši 4 985 000 tis. Kč z prosince r. 2003.

K důchodům není rozepsána záloha ve výši 3 287 000 tis. Kč z prosince r. 2004 na výplaty důchodů v lednu 2005.

Základní přehled

Přehled o rozložení souboru důchodců podle výše důchodů v letech 2001–2004 v kvantilovém vyjádření

Q10 znamená, že 10 % důchodců pobírajících důchod daného typu má důchod nižší než je uvedená částka v Kč.

Q90 znamená, že 90 % důchodců pobírajících důchod daného typu má důchod nižší než je uvedená částka v Kč.

Důchod starobní sólo

	Q10	Q50–medián	Q90	Q99
2001	5 476	6 719	8 314	9 990
2002	5 470	6 743	8 369	10 166
2003	5 807	7 086	8 890	10 863
2004	5 949	7 442	9 058	11 075

Důchod plný invalidní sólo

	Q10	Q50–medián	Q90	Q99
2001	5 295	6 479	8 213	9 811
2002	5 323	6 514	8 256	9 804
2003	5 524	6 965	8 572	10 657
2004	5 818	7 219	9 035	11 050

Vyplácené důchody

**Přehled o počtu důchodců v členění podle krajů,
podle pohlaví, průměrné výše důchodu,
průměrného věku a podle druhu důchodu
k 31. 12. 2004**

Česká republika

DRUH DŮCHODU	POČET			PRŮM. VÝŠE DŮCHODU BEZ SOUČÁSTÍ			PRŮMĚRNÝ VĚK		
	MUŽI	ŽENY	CELEK	MUŽI	ŽENY	CELEK	MUŽI	ŽENY	CELEK
S	496 053	621 127	1 117 180	8 306	6 774	7 454	70	67	69
SRN	907	1 873	2 780	2 871	2 468	2 599	70	70	70
ST	92 823	136 097	228 920	7 379	5 963	6 537	62	58	60
SD	9 879	12 661	22 540	7 020	5 545	6 192	60	56	58
S–CELKEM	599 662	771 758	1 371 420	8 133	6 600	7 270	69	65	67
SR	308	4 908	5 216	4 615	4 211	4 235	78	77	78
I	184 441	147 942	332 383	7 628	6 415	7 088	55	54	54
IČ	98 637	76 614	175 251	4 579	3 975	4 315	49	47	48
V–SOLO	0	55 839	55 839	0	5 028	5 028	0	59	59
SV	0	464 434	464 434	0	8 096	8 096	0	74	74
SRNV	0	852	852	0	5 822	5 822	0	70	70
STV	0	17 945	17 945	0	7 734	7 734	0	59	59
SDV	0	1 495	1 495	0	7 278	7 278	0	57	57
SRV	0	12 303	12 303	0	6 767	6 767	0	82	82
IV	0	43 300	43 300	0	7 834	7 834	0	70	70

Vyplácené důchody

DRUH DŮCHODU	POČET			PRŮM. VÝŠE DŮCHODU BEZ SOUČÁSTÍ			PRŮMĚRNÝ VĚK		
	MUŽI	ŽENY	CELEK	MUŽI	ŽENY	CELEK	MUŽI	ŽENY	CELEK
IČV	0	3 362	3 362	0	6 094	6 094	0	59	59
V-KOMB	0	543 691	543 691	0	8 015	8 015	0	74	74
V-CELKEM	0	599 530	599 530	0	7 737	7 737	0	72	72
VM-SOLO	7 535	0	7 535	3 862	0	3 862	51	0	51
SVM	67 059	0	67 059	9 109	0	9 109	76	0	76
SRNVM	11	0	11	4 258	0	4 258	71	0	71
STVM	3 818	0	3 818	8 616	0	8 616	63	0	63
SDVM	337	0	337	8 187	0	8 187	61	0	61
SRVM	25	0	25	6 298	0	6 298	85	0	85
IVM	8 520	0	8 520	9 024	0	9 024	69	0	69
IČVM	560	0	560	5 895	0	5 895	55	0	55
VM-KOMB	80 330	0	80 330	9 049	0	9 049	75	0	75
VM CELKEM	87 865	0	87 865	8 604	0	8 604	73	0	73
D-DĚTI	24 773	29 247	54 020	3 512	3 544	3 530	16	17	16
D-KMENY	12 220	31 819	44 039	3 892	4 498	4 330	0	0	0
ÚHRN	995 686	1 629 999	2 625 685	7 613	6 816	7 118	63	65	64

Vyplácené důchody

**Přehled o počtu důchodců v členění podle krajů,
podle pohlaví, průměrné výše důchodu,
průměrného věku a podle druhu důchodu
k 31. 12. 2004**

HL. m. Praha

DRUH DŮCHODU	POČET			PRŮM. VÝŠE DŮCHODU BEZ SOUČÁSTÍ			PRŮMĚRNÝ VĚK		
	MUŽI	ŽENY	CELEK	MUŽI	ŽENY	CELEK	MUŽI	ŽENY	CELEK
S	62 718	86 952	149 670	8 786	7 361	7 958	71	68	69
SRN	358	396	754	2 930	2 556	2 733	70	70	70
ST	6 709	11 807	18 516	7 398	6 199	6 633	63	59	60
SD	536	728	1 264	7 076	5 740	6 307	61	57	58
S–CELKEM	70 321	99 883	170 204	8 611	7 193	7 778	70	67	68
SR	102	795	897	4 616	4 316	4 350	78	78	78
I	14 173	14 457	28 630	7 451	6 627	7 035	55	55	55
IČ	6 290	5 538	11 828	4 423	4 008	4 229	50	47	48
V–SOLO	0	6 390	6 390	0	5 064	5 064	0	61	61
SV	0	53 010	53 010	0	8 598	8 598	0	76	76
SRNV	0	91	91	0	5 602	5 602	0	72	72
STV	0	1 367	1 367	0	7 944	7 944	0	60	60
SDV	0	60	60	0	7 592	7 592	0	58	58
SRV	0	1 606	1 606	0	6 965	6 965	0	84	84
IV	0	3 822	3 822	0	8 161	8 161	0	71	71

Vyplácené důchody

DRUH DŮCHODU	POČET			PRŮM. VÝŠE DŮCHODU BEZ SOUČÁSTÍ			PRŮMĚRNÝ VĚK		
	MUŽI	ŽENY	CELEK	MUŽI	ŽENY	CELEK	MUŽI	ŽENY	CELEK
IČV	0	258	258	0	6 157	6 157	0	61	61
V-KOMB	0	60 214	60 214	0	8 496	8 496	0	75	75
V-CELKEM	0	66 604	66 604	0	8 167	8 167	0	74	74
VM-SOLO	897	0	897	3 945	0	3 945	53	0	53
SVM	7 665	0	7 665	9 697	0	9 697	77	0	77
SRNVM	2	0	2	4 627	0	4 627	72	0	72
STVM	266	0	266	8 650	0	8 650	63	0	63
SDVM	17	0	17	8 760	0	8 760	61	0	61
SRVM	6	0	6	5 670	0	5 670	80	0	80
IVM	613	0	613	8 983	0	8 983	69	0	69
IČVM	28	0	28	5 974	0	5 974	58	0	58
VM-KOMB	8 597	0	8 597	9 596	0	9 596	76	0	76
VM CELKEM	9 494	0	9 494	9 062	0	9 062	74	0	74
D-DĚTI	2 565	3 142	5 707	3 563	3 615	3 592	17	18	17
D-KMENY	1 464	3 438	4 902	3 872	4 314	4 182	0	0	0
ÚHRN	102 945	190 419	293 364	8 107	7 327	7 601	66	67	67

Vyplácené důchody

**Přehled o počtu důchodců v členění podle krajů,
podle pohlaví, průměrné výše důchodu,
průměrného věku a podle druhu důchodu
k 31. 12. 2004**

Středočeský kraj

DRUH DŮCHODU	POČET			PRŮM. VÝŠE DŮCHODU BEZ SOUČÁSTÍ			PRŮMĚRNÝ VĚK		
	MUŽI	ŽENY	CELEK	MUŽI	ŽENY	CELEK	MUŽI	ŽENY	CELEK
S	57 044	66 613	12 3657	8 296	6 696	7 434	70	67	68
SRN	91	194	285	2 801	2 488	2 588	70	70	70
ST	9 082	13 404	22 486	7 400	5 930	6 523	62	58	60
SD	969	1 258	2 227	7 076	5 512	6 193	60	56	58
S-CELKEM	67 186	81 469	148 655	8 150	6 542	7 269	69	65	67
SR	32	484	516	4 893	4 298	4 335	78	77	77
I	21 329	16 710	38 039	7 695	6 370	7 113	55	54	55
IČ	10 962	8 619	19 581	4 555	3 941	4 285	49	47	48
V-SOLO	0	6 415	6 415	0	5 007	5 007	0	60	60
SV	0	54 160	54 160	0	8 037	8 037	0	74	74
SRNV	0	95	95	0	5 791	5 791	0	70	70
STV	0	1 934	1 934	0	7 699	7 699	0	59	59
SDV	0	169	169	0	7 336	7 336	0	58	58
SRV	0	1 452	1 452	0	6 739	6 739	0	82	82
IV	0	5 579	5 579	0	7 806	7 806	0	70	70

Vyplácené důchody

DRUH DŮCHODU	POČET			PRŮM. VÝŠE DŮCHODU BEZ SOUČÁSTÍ			PRŮMĚRNÝ VĚK		
	MUŽI	ŽENY	CELEK	MUŽI	ŽENY	CELEK	MUŽI	ŽENY	CELEK
IČV	0	415	415	0	6 088	6 088	0	61	61
V-KOMB	0	63 804	63 804	0	7 959	7 959	0	74	74
V-CELKEM	0	70 219	70 219	0	7 689	7 689	0	72	72
VM-SOLO	849	0	849	3 845	0	3 845	51	0	51
SVM	7 831	0	7 831	9 080	0	9 080	76	0	76
SRNVM	1	0	1	3 416	0	3 416	75	0	75
STVM	331	0	331	8 596	0	8 596	63	0	63
SDVM	27	0	27	8 354	0	8 354	61	0	61
SRVM	1	0	1	7 430	0	7 430	96	0	96
IVM	1 042	0	1 042	8 928	0	8 928	70	0	70
IČVM	67	0	67	5 838	0	5 838	55	0	55
VM-KOMB	9 300	0	9 300	9 020	0	9 020	75	0	75
VM CELKEM	10 149	0	10 149	8 587	0	8 587	73	0	73
D-DĚTI	2 548	2 963	5 511	3 513	3 525	3 520	15	16	16
D-KMENY	1 242	3 237	4 479	3 927	4 485	4 331	0	0	0
ÚHRN	112 206	180 464	292 670	7 645	6 793	7 120	64	65	65

Vyplácené důchody

**Přehled o počtu důchodců v členění podle krajů,
podle pohlaví, průměrné výše důchodu,
průměrného věku a podle druhu důchodu
k 31. 12. 2004**

Jihočeský kraj

DRUH DŮCHODU	POČET			PRŮM. VÝŠE DŮCHODU BEZ SOUČÁSTÍ			PRŮMĚRNÝ VĚK		
	MUŽI	ŽENY	CELEK	MUŽI	ŽENY	CELEK	MUŽI	ŽENY	CELEK
S	29 559	36 660	66 219	8 013	6 716	7 295	71	67	68
SRN	46	63	109	3 032	2 449	2 695	70	70	70
ST	5 199	7 819	13 018	7 418	6 078	6 613	63	58	60
SD	506	803	1 309	7 086	5 742	6 261	60	56	58
S-CELKEM	35 310	45 345	80 655	7 905	6 583	7 162	69	65	67
SR	21	189	210	4 221	4 372	4 356	80	78	78
I	10 814	9 058	19 872	7 489	6 472	7 025	55	53	54
IČ	5 840	5 373	11 213	4 476	4 007	4 251	49	47	48
V-SOLO	0	2 730	2 730	0	4 857	4 857	0	56	56
SV	0	29 331	29 331	0	8 034	8 034	0	75	75
SRNV	0	20	20	0	5 512	5 512	0	72	72
STV	0	962	962	0	7 838	7 838	0	59	59
SDV	0	93	93	0	7 181	7 181	0	57	57
SRV	0	421	421	0	6 637	6 637	0	83	83
IV	0	2 723	2 723	0	7 794	7 794	0	70	70

Vyplácené důchody

DRUH DŮCHODU	POČET			PRŮM. VÝŠE DŮCHODU BEZ SOUČÁSTÍ			PRŮMĚRNÝ VĚK		
	MUŽI	ŽENY	CELEK	MUŽI	ŽENY	CELEK	MUŽI	ŽENY	CELEK
IČV	0	213	213	0	6 068	6 068	0	56	56
V-KOMB	0	33 763	33 763	0	7 976	7 976	0	74	74
V-CELKEM	0	36 493	36 493	0	7 743	7 743	0	72	72
VM-SOLO	471	0	471	3 876	0	3 876	51	0	51
SVM	4 118	0	4 118	8 821	0	8 821	77	0	77
SRNVM	0	0	0	0	0	0	0	0	0
STVM	232	0	232	8 637	0	8 637	63	0	63
SDVM	17	0	17	8 423	0	8 423	61	0	61
SRVM	2	0	2	5 801	0	5 801	81	0	81
IVM	508	0	508	8 710	0	8 710	70	0	70
IČVM	24	0	24	5 852	0	5 852	56	0	56
VM-KOMB	4 901	0	4 901	8 784	0	8 784	75	0	75
VM CELKEM	5 372	0	5 372	8 353	0	8 353	73	0	73
D-DĚTI	1 529	1 642	3 171	3 508	3 548	3 529	16	17	16
D-KMENY	698	1 836	2 534	3 953	4 592	4 416	0	0	0
ÚHRN	58 886	98 100	156 986	7 414	6 808	7 035	64	65	64

Vyplácené důchody

**Přehled o počtu důchodců v členění podle krajů,
podle pohlaví, průměrné výše důchodu,
průměrného věku a podle druhu důchodu
k 31. 12. 2004**

Plzeňský kraj

DRUH DŮCHODU	POČET			PRŮM. VÝŠE DŮCHODU BEZ SOUČÁSTÍ			PRŮMĚRNÝ VĚK		
	MUŽI	ŽENY	CELEK	MUŽI	ŽENY	CELEK	MUŽI	ŽENY	CELEK
S	26 717	32 188	58 905	8 229	6 720	7 404	71	67	69
SRN	39	94	133	2 759	2 478	2 561	69	70	70
ST	6 929	9 219	16 148	7 503	6 067	6 683	63	58	60
SD	384	478	862	7 232	5 677	6 369	60	56	58
S-CELKEM	34 069	41 979	76 048	8 064	6 555	7 231	69	65	67
SR	11	246	257	4 757	4 052	4 082	79	77	77
I	9 354	7 825	17 179	7 544	6 429	7 036	54	54	54
IČ	4 585	3 673	8 258	4 483	3 988	4 263	49	46	48
V-SOLO	0	2 692	2 692	0	4 946	4 946	0	59	59
SV	0	25 975	25 975	0	8 062	8 062	0	75	75
SRNV	0	44	44	0	5 769	5 769	0	71	71
STV	0	1 178	1 178	0	7 803	7 803	0	59	59
SDV	0	63	63	0	7 507	7 507	0	58	58
SRV	0	677	677	0	6 618	6 618	0	82	82
IV	0	2 374	2 374	0	7 839	7 839	0	70	70

Vyplácené důchody

DRUH DŮCHODU	POČET			PRŮM. VÝŠE DŮCHODU BEZ SOUČÁSTÍ			PRŮMĚRNÝ VĚK		
	MUŽI	ŽENY	CELEK	MUŽI	ŽENY	CELEK	MUŽI	ŽENY	CELEK
IČV	0	148	148	0	6 062	6 062	0	59	59
V-KOMB	0	30 459	30 459	0	7 988	7 988	0	74	74
V-CELKEM	0	33 151	33 151	0	7 741	7 741	0	72	72
VM-SOLO	420	0	420	3 892	0	3 892	50	0	50
SVM	3 916	0	3 916	9 029	0	9 029	76	0	76
SRNVM	1	0	1	3 415	0	3 415	73	0	73
STVM	298	0	298	8 793	0	8 793	63	0	63
SDVM	14	0	14	8 071	0	8 071	63	0	63
SRVM	1	0	1	5 396	0	5 396	76	0	76
IVM	350	0	350	8 909	0	8 909	69	0	69
IČVM	26	0	26	6 151	0	6 151	55	0	55
VM-KOMB	4 606	0	4 606	8 983	0	8 983	75	0	75
VM CELKEM	5 026	0	5 026	8 557	0	8 557	73	0	73
D-DĚTI	1 189	1 443	2 632	3 494	3 526	3 511	15	16	16
D-KMENY	586	1 531	2 117	3 966	4 519	4 366	0	0	0
ÚHRN	54 234	88 317	142 551	7 616	6 826	7 127	64	65	65

Vyplácené důchody

**Přehled o počtu důchodců v členění podle krajů,
podle pohlaví, průměrné výše důchodu,
průměrného věku a podle druhu důchodu
k 31. 12. 2004**

Karlovarský kraj

DRUH DŮCHODU	POČET			PRŮM. VÝŠE DŮCHODU BEZ SOUČÁSTÍ			PRŮMĚRNÝ VĚK		
	MUŽI	ŽENY	CELEK	MUŽI	ŽENY	CELEK	MUŽI	ŽENY	CELEK
S	13 724	17 627	31 351	8 306	6 703	7 405	70	67	68
SRN	44	61	105	2 628	2 548	2 581	70	69	70
ST	2 854	4 167	7 021	7 253	5 834	6 411	62	58	60
SD	258	331	589	6 702	5 277	5 901	60	56	58
S-CELKEM	16 880	22 186	39 066	8 089	6 507	7 190	68	65	66
SR	14	114	128	4 568	4 408	4 425	78	77	78
I	3 934	3 445	7 379	7 488	6 343	6 954	54	53	54
IČ	2 616	1 944	4 560	4 466	3 921	4 234	49	47	48
V-SOLO	0	1 492	1 492	0	4 951	4 951	0	57	57
SV	0	12 239	12 239	0	8 080	8 080	0	74	74
SRNV	0	25	25	0	5 485	5 485	0	70	70
STV	0	536	536	0	7 700	7 700	0	59	59
SDV	0	33	33	0	7 091	7 091	0	57	57
SRV	0	208	208	0	6 624	6 624	0	82	82
IV	0	1 009	1 009	0	7 812	7 812	0	70	70

Vyplácené důchody

DRUH DŮCHODU	POČET			PRŮM. VÝŠE DŮCHODU BEZ SOUČÁSTÍ			PRŮMĚRNÝ VĚK		
	MUŽI	ŽENY	CELEK	MUŽI	ŽENY	CELEK	MUŽI	ŽENY	CELEK
IČV	0	98	98	0	6 185	6 185	0	59	59
V-KOMB	0	14 148	14 148	0	8 005	8 005	0	73	73
V-CELKEM	0	15 640	15 640	0	7 714	7 714	0	71	71
VM-SOLO	220	0	220	3 834	0	3 834	52	0	52
SVM	1 814	0	1 814	9 131	0	9 131	76	0	76
SRNVM	0	0	0	0	0	0	0	0	0
STVM	146	0	146	8 300	0	8 300	63	0	63
SDVM	9	0	9	7 467	0	7 467	61	0	61
SRVM	0	0	0	0	0	0	0	0	0
IVM	193	0	193	8 740	0	8 740	69	0	69
IČVM	13	0	13	5 575	0	5 575	56	0	56
VM-KOMB	2 175	0	2 175	9 012	0	9 012	74	0	74
VM CELKEM	2 395	0	2 395	8 537	0	8 537	71	0	71
D-DĚTI	797	841	1 638	3 446	3 421	3 434	15	16	15
D-KMENY	346	993	1 339	3 881	4 312	4 201	0	0	0
ÚHRN	26 636	44 170	70 806	7 544	6 744	7 045	63	64	64

Vyplácené důchody

**Přehled o počtu důchodců v členění podle krajů,
podle pohlaví, průměrné výše důchodu,
průměrného věku a podle druhu důchodu**

k 31. 12. 2004

Ústecký kraj

DRUH DŮCHODU	POČET			PRŮM. VÝŠE DŮCHODU BEZ SOUČÁSTÍ			PRŮMĚRNÝ VĚK		
	MUŽI	ŽENY	CELEK	MUŽI	ŽENY	CELEK	MUŽI	ŽENY	CELEK
S	36 270	45 480	81 750	8 435	6 743	7 493	70	67	68
SRN	41	108	149	2 889	2 513	2 616	70	70	70
ST	7 269	11 240	18 509	7 354	5 843	6 437	62	58	60
SD	1 072	1 484	2 556	7 004	5 465	6 111	60	56	58
S-CELKEM	44 652	58 312	102 964	8 219	6 529	7 262	68	65	66
SR	11	305	316	4 133	4 303	4 297	78	77	77
I	14 847	11 500	26 347	7 542	6 404	7 046	53	53	53
IČ	9 105	7 109	16 214	4 499	3 968	4 266	49	47	48
V-SOLO	0	4 811	4 811	0	5 038	5 038	0	58	58
SV	0	35 071	35 071	0	8 137	8 137	0	74	74
SRNV	0	56	56	0	5 704	5 704	0	71	71
STV	0	1 559	1 559	0	7 689	7 689	0	59	59
SDV	0	148	148	0	7 198	7 198	0	57	57
SRV	0	772	772	0	6 821	6 821	0	81	81
IV	0	3 298	3 298	0	7 884	7 884	0	69	69

Vyplácené důchody

DRUH DŮCHODU	POČET			PRŮM. VÝŠE DŮCHODU BEZ SOUČÁSTÍ			PRŮMĚRNÝ VĚK		
	MUŽI	ŽENY	CELEK	MUŽI	ŽENY	CELEK	MUŽI	ŽENY	CELEK
IČV	0	336	336	0	6 144	6 144	0	58	58
V-KOMB	0	41 240	41 240	0	8 052	8 052	0	73	73
V-CELKEM	0	46 051	46 051	0	7 737	7 737	0	71	71
VM-SOLO	622	0	622	3 831	0	3 831	51	0	51
SVM	5 158	0	5 158	9 288	0	9 288	76	0	76
SRNVM	3	0	3	4 253	0	4 253	74	0	74
STVM	348	0	348	8 686	0	8 686	63	0	63
SDVM	39	0	39	8 235	0	8 235	61	0	61
SRVM	4	0	4	6 007	0	6 007	86	0	86
IVM	701	0	701	9 203	0	9 203	68	0	68
IČVM	60	0	60	5 821	0	5 821	55	0	55
VM-KOMB	6 313	0	6 313	9 202	0	9 202	74	0	74
VM CELKEM	6 935	0	6 935	8 720	0	8 720	72	0	72
D-DĚTI	2 261	2 622	4 883	3 456	3 491	3 475	15	16	16
D-KMENY	1 018	2 966	3 984	3 812	4 412	4 259	0	0	0
ÚHRN	77 811	125 899	203 710	7 560	6 746	7 057	62	64	63

Vyplácené důchody

**Přehled o počtu důchodců v členění podle krajů,
podle pohlaví, průměrné výše důchodu,
průměrného věku a podle druhu důchodu
k 31. 12. 2004**

Liberecký kraj

DRUH DŮCHODU	POČET			PRŮM. VÝŠE DŮCHODU BEZ SOUČÁSTÍ			PRŮMĚRNÝ VĚK		
	MUŽI	ŽENY	CELEK	MUŽI	ŽENY	CELEK	MUŽI	ŽENY	CELEK
S	19 599	25 725	45 324	8 102	6 776	7 349	70	67	68
SRN	40	22	62	2 770	2 664	2 732	70	70	70
ST	2 907	4 806	7 713	7 294	6 047	6 517	62	58	60
SD	393	588	981	6 823	5 539	6 053	60	56	58
S-CELKEM	22 939	31 141	54 080	7 968	6 637	7 202	69	65	67
SR	8	74	82	4 555	4 476	4 484	76	80	79
I	7 844	7 007	14 851	7 551	6 465	7 039	55	53	54
IČ	4 106	3 673	7 779	4 489	3 939	4 229	49	46	48
V-SOLO	0	1 931	1 931	0	4 784	4 784	0	53	53
SV	0	18 558	18 558	0	8 068	8 068	0	75	75
SRNV	0	10	10	0	5 230	5 230	0	70	70
STV	0	637	637	0	7 708	7 708	0	59	59
SDV	0	81	81	0	7 311	7 311	0	57	57
SRV	0	207	207	0	6 743	6 743	0	84	84
IV	0	1 936	1 936	0	7 796	7 796	0	70	70

Vyplácené důchody

DRUH DŮCHODU	POČET			PRŮM. VÝŠE DŮCHODU BEZ SOUČÁSTÍ			PRŮMĚRNÝ VĚK		
	MUŽI	ŽENY	CELEK	MUŽI	ŽENY	CELEK	MUŽI	ŽENY	CELEK
IČV	0	124	124	0	5 889	5 889	0	55	55
V-KOMB	0	21 553	21 553	0	8 004	8 004	0	74	74
V-CELKEM	0	23 484	23 484	0	7 739	7 739	0	72	72
VM-SOLO	348	0	348	3 929	0	3 929	51	0	51
SVM	2 821	0	2 821	8 942	0	8 942	77	0	77
SRNVM	0	0	0	0	0	0	0	0	0
STVM	122	0	122	8 515	0	8 515	63	0	63
SDVM	21	0	21	7 952	0	7 952	61	0	61
SRVM	0	0	0	0	0	0	0	0	0
IVM	376	0	376	8 755	0	8 755	68	0	68
IČVM	29	0	29	5 704	0	5 704	54	0	54
VM-KOMB	3 369	0	3 369	8 872	0	8 872	75	0	75
VM CELKEM	3 717	0	3 717	8 409	0	8 409	73	0	73
D-DĚTI	1 196	1 333	2 529	3 469	3 508	3 489	15	17	16
D-KMENY	548	1 520	2 068	3 867	4 411	4 267	0	0	0
ÚHRN	39 810	66 712	106 522	7 433	6 793	7 032	63	64	64

Vyplácené důchody

**Přehled o počtu důchodců v členění podle krajů,
podle pohlaví, průměrné výše důchodu,
průměrného věku a podle druhu důchodu
k 31. 12. 2004**

Královéhradecký kraj

DRUH DŮCHODU	POČET			PRŮM. VÝŠE DŮCHODU BEZ SOUČÁSTÍ			PRŮMĚRNÝ VĚK		
	MUŽI	ŽENY	CELEK	MUŽI	ŽENY	CELEK	MUŽI	ŽENY	CELEK
S	27 342	35 182	62 524	8 014	6 744	7 299	71	67	69
SRN	28	39	67	3 085	2 432	2 705	70	69	69
ST	4 774	7 445	12 219	7 367	6 069	6 576	63	58	60
SD	494	659	1 153	6 937	5 634	6 193	61	56	58
S-CELKEM	32 638	43 325	75 963	7 898	6 607	7 162	70	65	67
SR	9	128	137	4 355	4 350	4 350	79	78	78
I	11 339	9 326	20 665	7 579	6 465	7 076	55	53	54
IČ	5 264	4 520	9 784	4 533	4 002	4 288	49	47	48
V-SOLO	0	2 205	2 205	0	4 837	4 837	0	56	56
SV	0	26 504	26 504	0	8 046	8 046	0	75	75
SRNV	0	18	18	0	5 562	5 562	0	70	70
STV	0	913	913	0	7 761	7 761	0	59	59
SDV	0	79	79	0	7 406	7 406	0	57	57
SRV	0	367	367	0	6 728	6 728	0	85	85
IV	0	2 314	2 314	0	7 832	7 832	0	70	70

Vyplácené důchody

DRUH DŮCHODU	POČET			PRŮM. VÝŠE DŮCHODU BEZ SOUČÁSTÍ			PRŮMĚRNÝ VĚK		
	MUŽI	ŽENY	CELEK	MUŽI	ŽENY	CELEK	MUŽI	ŽENY	CELEK
IČV	0	157	157	0	5 973	5 973	0	57	57
V-KOMB	0	30 352	30 352	0	7 991	7 991	0	74	74
V-CELKEM	0	32 557	32 557	0	7 778	7 778	0	73	73
VM-SOLO	384	0	384	3 807	0	3 807	50	0	50
SVM	3 871	0	3 871	8 845	0	8 845	77	0	77
SRNVM	0	0	0	0	0	0	0	0	0
STVM	175	0	175	8 676	0	8 676	63	0	63
SDVM	8	0	8	8 265	0	8 265	62	0	62
SRVM	0	0	0	0	0	0	0	0	0
IVM	538	0	538	8 848	0	8 848	69	0	69
IČVM	23	0	23	5 774	0	5 774	55	0	55
VM-KOMB	4 615	0	4 615	8 823	0	8 823	76	0	76
VM CELKEM	4 999	0	4 999	8 437	0	8 437	74	0	74
D-DĚTI	1 223	1 409	2 632	3 441	3 504	3 475	15	17	16
D-KMENY	583	1 535	2 118	3 931	4 465	4 318	0	0	0
ÚHRN	55 472	91 265	146 737	7 464	6 830	7 069	64	65	65

Vyplácené důchody

**Přehled o počtu důchodců v členění podle krajů,
podle pohlaví, průměrné výše důchodu,
průměrného věku a podle druhu důchodu
k 31. 12. 2004**

Pardubický kraj

DRUH DŮCHODU	POČET			PRŮM. VÝŠE DŮCHODU BEZ SOUČÁSTÍ			PRŮMĚRNÝ VĚK		
	MUŽI	ŽENY	CELEK	MUŽI	ŽENY	CELEK	MUŽI	ŽENY	CELEK
S	24 485	30 396	54 881	7 986	6 649	7 245	71	67	69
SRN	17	35	52	2 606	2 363	2 443	69	69	69
ST	5 729	8 014	13 743	7 388	6 030	6 596	63	58	60
SD	568	695	1 263	7 016	5 614	6 245	60	56	58
S-CELKEM	30 799	39 140	69 939	7 854	6 500	7 096	69	65	67
SR	10	97	107	4 713	4 470	4 493	79	79	80
I	9 313	7 540	16 853	7 473	6 458	7 019	54	53	53
IČ	4 497	4 206	8 703	4 496	3 992	4 252	49	46	48
V-SOLO	0	2 157	2 157	0	4 829	4 829	0	55	55
SV	0	24 221	24 221	0	7 990	7 990	0	75	75
SRNV	0	10	10	0	5 665	5 665	0	70	70
STV	0	1 036	1 036	0	7 778	7 778	0	59	59
SDV	0	82	82	0	7 117	7 117	0	57	57
SRV	0	284	284	0	6 663	6 663	0	84	84
IV	0	1 786	1 786	0	7 780	7 780	0	69	69

Vyplácené důchody

DRUH DŮCHODU	POČET			PRŮM. VÝŠE DŮCHODU BEZ SOUČÁSTÍ			PRŮMĚRNÝ VĚK		
	MUŽI	ŽENY	CELEK	MUŽI	ŽENY	CELEK	MUŽI	ŽENY	CELEK
IČV	0	162	162	0	6 028	6 028	0	56	56
V-KOMB	0	27 581	27 581	0	7 939	7 939	0	74	74
V-CELKEM	0	29 738	29 738	0	7 714	7 714	0	72	72
VM-SOLO	382	0	382	3 867	0	3 867	50	0	50
SVM	3 489	0	3 489	8 854	0	8 854	77	0	77
SRNVM	1	0	1	4 831	0	4 831	67	0	67
STVM	236	0	236	8 604	0	8 604	63	0	63
SDVM	13	0	13	7 937	0	7 937	62	0	62
SRVM	1	0	1	5 490	0	5 490	89	0	89
IVM	365	0	365	8 798	0	8 798	68	0	68
IČVM	23	0	23	5 663	0	5 663	53	0	53
VM-KOMB	4 128	0	4 128	8 812	0	8 812	75	0	75
VM CELKEM	4 510	0	4 510	8 393	0	8 393	73	0	73
D-DĚTI	1 192	1 330	2 522	3 489	3 543	3 517	16	17	16
D-KMENY	585	1 453	2 038	3 844	4 558	4 353	0	0	0
ÚHRN	50 321	82 051	132 372	7 428	6 757	7 012	64	65	64

Vyplácené důchody

**Přehled o počtu důchodců v členění podle krajů,
podle pohlaví, průměrné výše důchodu,
průměrného věku a podle druhu důchodu
k 31. 12. 2004**

Kraj Vysočina

DRUH DŮCHODU	POČET			PRŮM. VÝŠE DŮCHODU BEZ SOUČÁSTÍ			PRŮMĚRNÝ VĚK		
	MUŽI	ŽENY	CELEK	MUŽI	ŽENY	CELEK	MUŽI	ŽENY	CELEK
S	24 819	29 314	54 133	7 901	6 636	7 216	71	67	69
SRN	19	39	58	3 210	2 425	2 682	70	69	69
ST	6 917	8 911	15 828	7 343	5 992	6 582	63	58	60
SD	388	504	892	7 127	5 695	6 318	60	56	58
S–CELKEM	32 143	38 768	70 911	7 769	6 472	7 060	69	65	67
SR	9	109	118	4 801	4 312	4 349	76	78	78
I	9 927	7 384	17 311	7 535	6 469	7 080	54	54	54
IČ	4 562	3 695	8 257	4 563	4 028	4 323	48	46	47
V–SOLO	0	2 129	2 129	0	4 865	4 865	0	54	54
SV	0	24 769	24 769	0	7 945	7 945	0	75	75
SRNV	0	12	12	0	5 416	5 416	0	69	69
STV	0	1 077	1 077	0	7 719	7 719	0	59	59
SDV	0	55	55	0	7 319	7 319	0	57	57
SRV	0	322	322	0	6 607	6 607	0	84	84
IV	0	2 166	2 166	0	7 770	7 770	0	70	70

Vyplácené důchody

DRUH DŮCHODU	POČET			PRŮM. VÝŠE DŮCHODU BEZ SOUČÁSTÍ			PRŮMĚRNÝ VĚK		
	MUŽI	ŽENY	CELEK	MUŽI	ŽENY	CELEK	MUŽI	ŽENY	CELEK
IČV	0	133	133	0	6 048	6 048	0	60	60
V-KOMB	0	28 534	28 534	0	7 897	7 897	0	74	74
V-CELKEM	0	30 663	30 663	0	7 686	7 686	0	72	72
VM-SOLO	323	0	323	3 883	0	3 883	50	0	50
SVM	3 658	0	3 658	8 725	0	8 725	77	0	77
SRNVM	0	0	0	0	0	0	0	0	0
STVM	260	0	260	8 533	0	8 533	63	0	63
SDVM	15	0	15	8 241	0	8 241	61	0	61
SRVM	1	0	1	7 162	0	7 162	95	0	95
IVM	370	0	370	8 872	0	8 872	68	0	68
IČVM	32	0	32	5 873	0	5 873	56	0	56
VM-KOMB	4 336	0	4 336	8 703	0	8 703	75	0	75
VM CELKEM	4 659	0	4 659	8 369	0	8 369	73	0	73
D-DĚTI	1 115	1 379	2 494	3 535	3 556	3 547	15	17	16
D-KMENY	545	1 401	1 946	4 083	4 725	4 545	0	0	0
ÚHRN	52 415	81 998	134 413	7 408	6 764	7 015	64	65	65

Vyplácené důchody

**Přehled o počtu důchodců v členění podle krajů,
podle pohlaví, průměrné výše důchodu,
průměrného věku a podle druhu důchodu
k 31. 12. 2004**

Jihomoravský kraj

DRUH DŮCHODU	POČET			PRŮM. VÝŠE DŮCHODU BEZ SOUČÁSTÍ			PRŮMĚRNÝ VĚK		
	MUŽI	ŽENY	CELEK	MUŽI	ŽENY	CELEK	MUŽI	ŽENY	CELEK
S	55 657	72 153	127 810	8 185	6 715	7 355	71	67	69
SRN	85	180	265	2 856	2 451	2 581	70	69	70
ST	9 997	13 933	23 930	7 293	5 924	6 496	63	58	60
SD	1 496	1 864	3 360	6 940	5 516	6 150	60	56	58
S-CELKEM	67 235	88 130	155 365	8 018	6 556	7 189	69	65	67
SR	25	666	691	4 594	4 257	4 269	77	78	78
I	20 944	16 962	37 906	7 533	6 384	7 018	55	54	55
IČ	12 893	10 894	23 787	4 492	3 971	4 253	49	47	48
V-SOLO	0	6 222	6 222	0	4 954	4 954	0	61	61
SV	0	52 831	52 831	0	8 008	8 008	0	75	75
SRNV	0	74	74	0	5 541	5 541	0	70	70
STV	0	1 863	1 863	0	7 625	7 625	0	59	59
SDV	0	207	207	0	7 222	7 222	0	57	57
SRV	0	1 565	1 565	0	6 680	6 680	0	82	82
IV	0	4 823	4 823	0	7 766	7 766	0	70	70

Vyplácené důchody

DRUH DŮCHODU	POČET			PRŮM. VÝŠE DŮCHODU BEZ SOUČÁSTÍ			PRŮMĚRNÝ VĚK		
	MUŽI	ŽENY	CELEK	MUŽI	ŽENY	CELEK	MUŽI	ŽENY	CELEK
IČV	0	453	453	0	6 011	6 011	0	58	58
V-KOMB	0	61 816	61 816	0	7 924	7 924	0	74	74
V-CELKEM	0	68 038	68 038	0	7 652	7 652	0	73	73
VM-SOLO	816	0	816	3 818	0	3 818	51	0	51
SVM	7 363	0	7 363	8 999	0	8 999	77	0	77
SRNVM	3	0	3	4 388	0	4 388	69	0	69
STVM	415	0	415	8 489	0	8 489	63	0	63
SDVM	52	0	52	8 041	0	8 041	61	0	61
SRVM	2	0	2	6 483	0	6 483	89	0	89
IVM	925	0	925	8 820	0	8 820	69	0	69
IČVM	61	0	61	5 852	0	5 852	56	0	56
VM-KOMB	8 821	0	8 821	8 926	0	8 926	75	0	75
VM CELKEM	9 637	0	9 637	8 494	0	8 494	73	0	73
D-DĚTI	2 565	3 186	5 751	3 458	3 513	3 489	16	17	16
D-KMENY	1 332	3 341	4 673	3 829	4 479	4 294	0	0	0
ÚHRN	113 299	187 876	301 175	7 463	6 728	7 004	63	65	64

Vyplácené důchody

**Přehled o počtu důchodců v členění podle krajů,
podle pohlaví, průměrné výše důchodu,
průměrného věku a podle druhu důchodu
k 31. 12. 2004**

Olomoucký kraj

DRUH DŮCHODU	POČET			PRŮM. VÝŠE DŮCHODU BEZ SOUČÁSTÍ			PRŮMĚRNÝ VĚK		
	MUŽI	ŽENY	CELEK	MUŽI	ŽENY	CELEK	MUŽI	ŽENY	CELEK
S	30 408	39 790	70 198	8 009	6 646	7 237	70	67	68
SRN	37	68	105	2 692	2 427	2 520	69	70	70
ST	5 892	8 146	14 038	7 244	5 884	6 455	62	58	60
SD	791	972	1 763	6 928	5 508	6 145	60	56	58
S-CELKEM	37 128	48 976	86 104	7 859	6 491	7 081	69	65	67
SR	22	280	302	4 999	4 239	4 294	78	78	78
I	11 326	8 903	20 229	7 365	6 376	6 929	54	53	54
IČ	5 788	4 611	10 399	4 462	3 977	4 247	49	46	48
V-SOLO	0	3 107	3 107	0	4 852	4 852	0	57	57
SV	0	29 805	29 805	0	7 990	7 990	0	74	74
SRNV	0	24	24	0	5 281	5 281	0	70	70
STV	0	1 052	1 052	0	7 602	7 602	0	59	59
SDV	0	120	120	0	7 075	7 075	0	57	57
SRV	0	717	717	0	6 568	6 568	0	83	83
IV	0	2 640	2 640	0	7 764	7 764	0	71	71

Vyplácené důchody

DRUH DŮCHODU	POČET			PRŮM. VÝŠE DŮCHODU BEZ SOUČÁSTÍ			PRŮMĚRNÝ VĚK		
	MUŽI	ŽENY	CELEK	MUŽI	ŽENY	CELEK	MUŽI	ŽENY	CELEK
IČV	0	160	160	0	5 998	5 998	0	56	56
V-KOMB	0	34 518	34 518	0	7 917	7 917	0	74	74
V-CELKEM	0	37 625	37 625	0	7 664	7 664	0	72	72
VM-SOLO	472	0	472	3 817	0	3 817	51	0	51
SVM	4 240	0	4 240	8 858	0	8 858	77	0	77
SRNVM	0	0	0	0	0	0	0	0	0
STVM	236	0	236	8 577	0	8 577	63	0	63
SDVM	27	0	27	8 116	0	8 116	62	0	62
SRVM	4	0	4	7 400	0	7 400	87	0	87
IVM	482	0	482	8 731	0	8 731	70	0	70
IČVM	48	0	48	5 871	0	5 871	55	0	55
VM-KOMB	5 037	0	5 037	8 799	0	8 799	75	0	75
VM CELKEM	5 509	0	5 509	8 372	0	8 372	73	0	73
D-DĚTI	1 586	1 830	3 416	3 467	3 525	3 498	16	17	16
D-KMENY	766	1 999	2 765	3 854	4 501	4 322	0	0	0
ÚHRN	61 359	102 225	163 584	7 379	6 740	6 980	64	65	65

Vyplácené důchody

**Přehled o počtu důchodců v členění podle krajů,
podle pohlaví, průměrné výše důchodu,
průměrného věku a podle druhu důchodu
k 31. 12. 2004**

Zlínský kraj

DRUH DŮCHODU	POČET			PRŮM. VÝŠE DŮCHODU BEZ SOUČÁSTÍ			PRŮMĚRNÝ VĚK		
	MUŽI	ŽENY	CELEK	MUŽI	ŽENY	CELEK	MUŽI	ŽENY	CELEK
S	28 370	36 210	64 580	8 017	6 606	7 226	71	67	69
SRN	32	84	116	2 967	2 442	2 587	70	70	70
ST	6 048	7 947	13 995	7 376	6 000	6 595	63	58	60
SD	577	669	1 246	7 001	5 623	6 261	60	56	58
S-CELKEM	35 027	44 910	79 937	7 885	6 476	7 094	69	66	67
SR	13	246	259	4 347	4 351	4 351	82	78	79
I	11 669	9 108	20 777	7 511	6 416	7 031	54	53	54
IČ	6 146	4 638	10 784	4 536	4 020	4 313	49	47	48
V-SOLO	0	3 266	3 266	0	4 905	4 905	0	58	58
SV	0	28 364	28 364	0	7 929	7 929	0	74	74
SRNV	0	38	38	0	5 477	5 477	0	70	70
STV	0	1 096	1 096	0	7 777	7 777	0	59	59
SDV	0	83	83	0	7 165	7 165	0	57	57
SRV	0	627	627	0	6 523	6 523	0	83	83
IV	0	2 405	2 405	0	7 696	7 696	0	70	70

Vyplácené důchody

DRUH DŮCHODU	POČET			PRŮM. VÝŠE DŮCHODU BEZ SOUČÁSTÍ			PRŮMĚRNÝ VĚK		
	MUŽI	ŽENY	CELEK	MUŽI	ŽENY	CELEK	MUŽI	ŽENY	CELEK
IČV	0	211	211	0	6 010	6 010	0	58	58
V-KOMB	0	32 824	32 824	0	7 863	7 863	0	73	73
V-CELKEM	0	36 090	36 090	0	7 595	7 595	0	72	72
VM-SOLO	411	0	411	3 955	0	3 955	50	0	50
SVM	3 972	0	3 972	8 841	0	8 841	77	0	77
SRNVM	0	0	0	0	0	0	0	0	0
STVM	247	0	247	8 691	0	8 691	63	0	63
SDVM	18	0	18	8 136	0	8 136	61	0	61
SRVM	0	0	0	0	0	0	0	0	0
IVM	444	0	444	8 782	0	8 782	69	0	69
IČVM	31	0	31	5 667	0	5 667	56	0	56
VM-KOMB	4 712	0	4 712	8 804	0	8 804	75	0	75
VM CELKEM	5 123	0	5 123	8 415	0	8 415	73	0	73
D-DĚTI	1 541	1 932	3 473	3 535	3 543	3 539	16	17	17
D-KMENY	785	2 016	2 801	3 971	4 551	4 388	0	0	0
ÚHRN	59 519	96 924	156 443	7 398	6 706	6 969	63	65	64

Vyplácené důchody

**Přehled o počtu důchodců v členění podle krajů,
podle pohlaví, průměrné výše důchodu,
průměrného věku a podle druhu důchodu
k 31. 12. 2004**

Moravskoslezský kraj

DRUH DŮCHODU	POČET			PRŮM. VÝŠE DŮCHODU BEZ SOUČÁSTÍ			PRŮMĚRNÝ VĚK		
	MUŽI	ŽENY	CELEK	MUŽI	ŽENY	CELEK	MUŽI	ŽENY	CELEK
S	59 341	66 837	12 6178	8 816	6 549	7 616	69	67	68
SRN	30	490	520	2 631	2 391	2 405	70	69	69
ST	12 517	19 239	31 756	7 483	5 788	6 456	62	58	60
SD	1 447	1 628	3 075	7 150	5 389	6 217	60	56	58
S-CELKEM	73 335	88 194	16 1529	8 554	6 339	7 344	68	65	66
SR	21	1 175	1 196	4 588	3 946	3 957	79	77	77
I	27 628	18 717	46 345	8 172	6 244	7 394	56	55	56
IČ	15 983	8 121	24 104	4 982	3 932	4 628	49	47	48
V-SOLO	0	10 292	10 292	0	5 393	5 393	0	63	63
SV	0	49 596	49 596	0	8 070	8 070	0	73	73
SRNV	0	335	335	0	6 152	6 152	0	70	70
STV	0	2 735	2 735	0	7 714	7 714	0	59	59
SDV	0	222	222	0	7 402	7 402	0	57	57
SRV	0	3 078	3 078	0	6 897	6 897	0	80	80
IV	0	6 425	6 425	0	7 838	7 838	0	71	71

Vyplácené důchody

DRUH DŮCHODU	POČET			PRŮM. VÝŠE DŮCHODU BEZ SOUČÁSTÍ			PRŮMĚRNÝ VĚK		
	MUŽI	ŽENY	CELEK	MUŽI	ŽENY	CELEK	MUŽI	ŽENY	CELEK
IČV	0	494	494	0	6 305	6 305	0	61	61
V-KOMB	0	62 885	62 885	0	7 947	7 947	0	73	73
V-CELKEM	0	73 177	73 177	0	7 588	7 588	0	71	71
VM-SOLO	920	0	920	3 810	0	3 810	49	0	49
SVM	7 143	0	7 143	9 529	0	9 529	75	0	75
SRNVM	0	0	0	0	0	0	0	0	0
STVM	506	0	506	8 678	0	8 678	63	0	63
SDVM	60	0	60	8 271	0	8 271	61	0	61
SRVM	3	0	3	6 592	0	6 592	90	0	90
IVM	1 613	0	1 613	9 660	0	9 660	70	0	70
IČVM	95	0	95	6 208	0	6 208	53	0	53
VM-KOMB	9 420	0	9 420	9 463	0	9 463	73	0	73
VM CELKEM	10 340	0	10 340	8 960	0	8 960	72	0	72
D-DĚTI	3 466	4 195	7 661	3 627	3 623	3 625	16	17	16
D-KMENY	1 722	4 553	6 275	3 864	4 638	4 426	0	0	0
ÚHRN	130 773	193 579	324 352	7 937	6 628	7 156	62	65	64

Vyplácené důchody

Přehled o počtu sólo vyplácených důchodů podle věku důchodce

k 31. 12. 2004

Starobní – muži

VĚK	S	SRN	SD	ST	SR	SOUČET
0-19	0	0	0	0	0	0
20-24	0	0	0	0	0	0
25-29	0	0	0	0	0	0
30-34	0	0	0	0	0	0
35-39	0	0	0	0	0	0
40-44	0	0	0	0	0	0
45-49	0	0	7	6	0	13
50	138	0	4	6	0	148
51	252	0	0	9	0	261
52	280	0	3	18	0	301
53	378	0	36	71	0	485
54	653	0	119	61	0	833
50-54	1 701	0	162	165	0	2 028
55	1 063	0	27	91	0	1 181
56	1 418	0	20	199	0	1 637
57	1 481	0	84	299	0	1 864
58	1 661	0	39	429	0	2 129
59	1 711	0	195	4 763	0	6 669
55-59	7 334	0	365	5 781	0	13 480
60	1 914	0	4 210	8 509	0	14 633
61	16 288	0	3 973	9 724	0	29 985
62	25 589	0	214	14 331	0	40 134
63	23 948	0	137	15 323	0	39 408
64	23 920	0	199	15 380	0	39 499
60-64	91 659	0	8 733	63 267	0	163 659
65	22 409	46	186	11 603	0	34 244

Vyplácené důchody

VĚK	S	SRN	SD	ST	SR	SOUČET
66	24 181	87	219	7 815	0	32 302
67	25 688	106	160	3 624	0	29 578
68	27 369	109	47	562	0	28 087
69	25 799	90	0	0	0	25 889
65-69	125 446	438	612	23 604	0	150 100
70	25 697	91	0	0	0	25 788
71	25 254	93	0	0	0	25 347
72	25 197	82	0	0	0	25 279
73	24 264	86	0	0	1	24 351
74	23 618	31	0	0	44	23 693
70-74	124 030	383	0	0	45	124 458
745	21 440	19	0	0	57	21 516
76	18 895	14	0	0	32	18 941
77	16 604	9	0	0	23	16 636
78	15 194	9	0	0	34	15 237
79	13 643	5	0	0	19	13 667
75-79	85 776	56	0	0	165	85 997
80	12 083	3	0	0	17	12 103
81	10 891	4	0	0	14	10 909
82	9 396	3	0	0	13	9 412
83	7 867	5	0	0	12	7 884
84	5 907	2	0	0	13	5 922
80-84	46 144	17	0	0	69	46 230
85	3 888	4	0	0	6	3 898
86	1 850	0	0	0	4	1 854
87	1 508	3	0	0	1	1 512
88	1 319	1	0	0	3	1 323
89	1 310	1	0	0	2	1 313
85-89	9 875	9	0	0	16	9 900
90+	4 088	4	0	0	13	4 105
NEUDÁNO	0	0	0	0	0	0
CELKEM	496 053	907	9 879	92 823	308	599 970
PRŮM. VĚK	71	70	61	63	79	69

Vyplácené důchody

Přehled o počtu sólo vyplácených důchodů podle věku důchodce

k 31. 12. 2004

Starobní – ženy

VĚK	S	SRN	SD	ST	SR	SOUČET
0-19	0	0	0	0	0	0
20-24	0	0	0	0	0	0
25-29	0	0	0	0	0	0
30-34	0	0	0	0	0	0
35-39	0	0	0	0	0	0
40-44	0	0	0	0	0	0
45-49	0	0	0	0	0	0
50	0	0	0	0	0	0
51	0	0	0	0	0	0
52	0	0	0	0	0	0
53	0	0	2	152	0	154
54	0	0	79	1 965	0	2 044
50-54	0	0	81	2 117	0	2 198
55	191	0	1 552	6 792	0	8 535
56	4 947	0	4 594	12 058	0	21 599
57	18 495	0	4 213	18 196	0	40 904
58	28 434	0	1 207	24 833	0	54 474
59	26 245	0	369	22 744	0	49 358
55-59	78 312	0	11 935	84 623	0	174 870
60	31 203	0	168	21 510	0	52 881
61	35 374	0	163	15 886	0	51 423
62	35 909	0	174	8 336	0	44 419
63	37 616	0	101	2 920	0	40 637
64	36 960	0	34	643	0	37 637
60-64	177 062	0	640	49 295	0	226 997
65	32 276	121	5	62	0	32 464

Vyplácené důchody

VĚK	S	SRN	SD	ST	SR	SOUČET
66	30 358	172	0	0	0	30 530
67	27 447	183	0	0	0	27 630
68	26 509	181	0	0	1	26 691
69	25 123	175	0	0	88	25 386
65-69	141 713	832	5	62	89	142 701
70	24 272	220	0	0	109	24 601
71	23 142	250	0	0	130	23 522
72	22 685	212	0	0	153	23 050
73	21 265	222	0	0	164	21 651
74	19 805	21	0	0	499	20 325
70-74	111 169	925	0	0	1 055	113 149
75	17 086	14	0	0	510	17 610
76	15 744	9	0	0	495	16 248
77	13 772	11	0	0	471	14 254
78	12 428	15	0	0	411	12 854
79	10 820	16	0	0	402	11 238
75-79	69 850	65	0	0	2 289	72 204
80	9 606	6	0	0	362	9 974
81	8 247	9	0	0	207	8 463
82	6 778	11	0	0	179	6 968
83	5 302	7	0	0	154	5 463
84	3 676	4	0	0	108	3 788
80-84	33 609	37	0	0	1 010	34 656
85	2 466	3	0	0	79	2 548
86	1 173	5	0	0	40	1 218
87	955	0	0	0	34	989
88	813	1	0	0	47	861
89	879	2	0	0	46	927
85-89	6 286	11	0	0	246	6 543
90+	3 126	3	0	0	219	3 348
NEUDÁNO	0	0	0	0	0	0
CELKEM	621 127	1 873	12 661	136 097	4 908	776 666
PRŮM. VĚK	68	70	57	59	78	66

Vyplácené důchody

Přehled o počtu sólo vyplácených důchodů podle věku důchodce

k 31. 12. 2004

Starobní – celkem

VĚK	S	SRN	SD	ST	SR	SOUČET
0-19	0	0	0	0	0	0
20-24	0	0	0	0	0	0
25-29	0	0	0	0	0	0
30-34	0	0	0	0	0	0
35-39	0	0	0	0	0	0
40-44	0	0	0	0	0	0
45-49	0	0	7	6	0	13
50	138	0	4	6	0	148
51	252	0	0	9	0	261
52	280	0	3	18	0	301
53	378	0	38	223	0	639
54	653	0	198	2 026	0	2 877
50-54	1 701	0	243	2 282	0	4 226
55	1 254	0	1 579	6 883	0	9 716
56	6 365	0	4 614	12 257	0	23 236
57	19 976	0	4 297	18 495	0	42 768
58	30 095	0	1 246	25 262	0	56 603
59	27 956	0	564	27 507	0	56 027
55-59	85 646	0	12 300	90 404	0	188 350
60	33 117	0	4 378	30 019	0	67 514
61	51 662	0	4 136	25 610	0	81 408
62	61 498	0	388	22 667	0	84 553
63	61 564	0	238	18 243	0	80 045
64	60 880	0	233	16 023	0	77 136
60-64	268 721	0	9 373	112 562	0	390 656
65	54 685	167	191	11 665	0	66 708

Vyplácené důchody

VĚK	S	SRN	SD	ST	SR	SOUČET
66	54 539	259	219	7 815	0	62 832
67	53 135	289	160	3 624	0	57 208
68	53 878	290	47	562	1	54 778
69	50 922	265	0	0	88	51 275
65-69	267 159	1 270	617	23 666	89	292 801
70	49 969	311	0	0	109	50 389
71	48 396	343	0	0	130	48 869
72	47 882	294	0	0	153	48 329
73	45 529	308	0	0	165	46 002
74	43 423	52	0	0	543	44 018
70-74	235 199	1 308	0	0	1 100	237 607
745	38 526	33	0	0	567	39 126
76	34 639	23	0	0	527	35 189
77	30 376	20	0	0	494	30 890
78	27 622	24	0	0	445	28 091
79	24 463	21	0	0	421	24 905
75-79	155 626	121	0	0	2 454	158 201
80	21 689	9	0	0	379	22 077
81	19 138	13	0	0	221	19 372
82	16 174	14	0	0	192	16 380
83	13 169	12	0	0	166	13 347
84	9 583	6	0	0	121	9 710
80-84	79 753	54	0	0	1 079	80 886
85	6 354	7	0	0	85	6 446
86	3 023	5	0	0	44	3 072
87	2 463	3	0	0	35	2 501
88	2 132	2	0	0	50	2 184
89	2 189	3	0	0	48	2 240
85-89	16 161	20	0	0	262	16 443
90+	7 214	7	0	0	232	7 453
NEUDÁNO	0	0	0	0	0	0
CELKEM	1 117 180	2 780	22 540	228 920	5 216	1 376 636
PRŮM. VĚK	69	70	59	60	78	67

Vyplácené důchody

Přehled o počtu sólo vyplácených důchodů podle věku důchodce k 31. 12. 2004

Invalidní důchody

VĚK	MUŽI		ŽENY		CELKEM	
	I	IČ	I	IČ	I	IČ
0-19	945	204	645	178	1 590	382
20-24	4 227	1 615	2 768	1 219	6 995	2 834
25-29	6 410	3 142	4 608	2 711	11 018	5 853
30-34	6 647	4 205	5 649	3 999	12 296	8 204
35-39	7 072	5 462	6 678	5 434	13 750	10 896
40-44	8 833	8 454	9 052	8 555	17 885	17 009
45-49	13 914	15 319	14 972	15 697	28 886	31 016
50	3 887	4 025	4 084	4 628	7 971	8 653
51	4 351	4 580	4 457	4 902	8 808	9 482
52	4 991	5 121	5 089	5 675	10 080	10 796
53	5 485	5 461	5 647	6 136	11 132	11 597
54	5 933	5 694	6 171	6 187	12 104	11 881
50-54	24 647	24 881	25 448	27 528	50 095	52 409
55	6 460	5 654	6 521	5 141	12 981	10 795
56	7 463	6 282	7 031	3 260	14 494	9 542
57	8 665	6 716	6 814	1 591	15 479	8 307
58	9 349	6 582	5 782	517	15 131	7 099
59	8 417	4 948	3 971	200	12 388	5 148
55-59	40 354	30 182	30 119	10 709	70 473	40 891
60	9 108	3 110	3 562	89	12 670	3 199
61	8 156	1 405	3 082	89	11 238	1 494
62	5 543	303	2 663	53	8 206	356
63	4 443	173	3 129	51	7 572	224
64	3 768	93	3 845	44	7 613	137
60-64	31 018	5 084	16 281	326	47 299	5 410
65	3 177	29	3 473	32	6 650	61

Vyplácené důchody

VĚK	MUŽI		ŽENY		CELKEM	
	I	IČ	I	IČ	I	IČ
66	2 855	16	3 135	13	5 990	29
67	2 899	10	2 740	15	5 639	25
68	2 906	4	2 413	10	5 319	14
69	4 256	6	2 258	16	6 514	22
65–69	16 093	65	14 019	86	30 112	151
70	3 647	6	2 053	14	5 700	20
71	3 242	1	1 992	14	5 234	15
72	3 105	1	2 038	10	5 143	11
73	2 497	3	1 917	15	4 414	18
74	1 836	2	1 564	16	3 400	18
70–74	14 327	13	9 564	69	23 891	82
745	1 287	2	1 350	15	2 637	17
76	1 521	5	1 223	21	2 744	26
77	1 408	0	1 084	9	2 492	9
78	1 228	1	873	12	2 101	13
79	1 073	0	798	7	1 871	7
75–79	6 517	8	5 328	64	11 845	72
80	808	0	649	4	1 457	4
81	735	0	544	4	1 279	4
82	537	0	461	12	998	12
83	417	1	323	7	740	8
84	293	0	242	4	535	4
80–84	2 790	1	2 219	31	5 009	32
85	201	0	166	4	367	4
86	100	0	75	1	175	1
87	74	1	54	2	128	3
88	64	0	49	0	113	0
89	52	0	46	1	98	1
85–89	491	1	390	8	881	9
90+	156	1	202	0	358	1
NEUDÁNO	0	0	0	0	0	0
CELKEM	184 441	98 637	147 942	76 614	332 383	175 251
PRŮM. VĚK	55	49	54	47	55	48

Vyplácené důchody

Přehled o počtu vyplácených důchodů podle věku důchodce k 31. 12. 2004

Vdovské a vdovecké důchody

VĚK	ŽENY			MUŽI		
	V-SOLO	V-KOMB.	V-CELKEM	VM-SOLO	VM-KOMB.	VM CELKEM
0-19	0	0	0	0	0	0
20-24	41	0	41	0	0	0
25-29	477	16	493	48	3	51
30-34	1 750	42	1 792	207	5	212
35-39	3 247	155	3 402	519	20	539
40-44	4 675	341	5 016	927	60	987
45-49	6 027	921	6 948	1 252	164	1 416
50	1 467	361	1 828	268	51	319
51	1 679	421	2 100	296	82	378
52	1 744	517	2 261	277	92	369
53	2 003	654	2 657	311	92	403
54	2 183	893	3 076	245	147	392
50-54	9 076	2 846	11 922	1 397	464	1 861
55	3 570	1 688	5 258	192	165	357
56	3 564	3 168	6 732	227	215	442
57	2 679	5 710	8 389	234	295	529
58	1 381	8 222	9 603	642	402	1 044
59	640	8 294	8 934	660	496	1 156
55-59	11 834	27 082	38 916	1 955	1 573	3 528
60	475	10 021	10 496	605	792	1 397
61	349	11 018	11 367	383	1 210	1 593
62	239	11 113	11 352	86	1 544	1 630
63	237	12 181	12 418	61	1 701	1 762
64	218	13 199	13 417	37	1 851	1 888
60-64	1 518	57 532	59 050	1 172	7 098	8 270
65	188	13 006	13 194	14	1 872	1 886

Vyplácené důchody

66	182	13 436	13 618	16	1 994	2 010
67	166	13 979	14 145	3	2 052	2 055
68	180	14 833	15 013	2	2 143	2 145
69	188	16 193	16 381	0	2 305	2 305
65-69	904	71 447	72 351	35	10 366	10 401
70	223	17 709	17 932	4	2 473	2 477
71	262	18 903	19 165	3	2 703	2 706
72	346	21 000	21 346	2	3 145	3 147
73	429	22 202	22 631	1	3 305	3 306
74	352	24 359	24 711	3	3 549	3 552
70-74	1 612	104 173	105 785	13	15 175	15 188
745	449	23 841	24 290	0	3 657	3 657
76	513	24 343	24 856	3	3 749	3 752
77	509	24 235	24 744	1	3 659	3 660
78	621	24 689	25 310	0	3 864	3 864
79	751	24 087	24 838	1	3 818	3 819
75-79	2 843	121 195	124 038	5	18 747	18 752
80	797	24 169	24 966	0	3 694	3 694
81	1 062	23 490	24 552	1	3 670	3 671
82	1 186	21 583	22 769	1	3 526	3 527
83	1 173	19 603	20 776	0	3 297	3 297
84	1 124	16 112	17 236	1	2 823	2 824
80-84	5 342	104 957	110 299	3	17 010	17 013
85	917	11 460	12 377	1	2 028	2 029
86	502	5 829	6 331	1	1 029	1 030
87	492	5 095	5 587	0	962	962
88	451	4 824	5 275	0	862	862
89	610	5 213	5 823	0	949	949
85-89	2 972	32 421	35 393	2	5 830	5 832
90+	3 521	20 563	24 084	0	3 815	3 815
NEUDÁNO	0	0	0	0	0	0
CELKEM	55 839	543 691	599 530	7 535	80 330	87 865
PRŮM. VĚK	60	74	73	51	75	73

Vyplácené důchody

Přehled o počtu vyplácených důchodů podle věku důchodce

k 31. 12. 2004

Česká republika

VĚK	MUŽI	ŽENY	CELKEM
0-19	1 149	823	1 972
20-24	5 842	4 028	9 870
25-29	9 603	7 812	17 415
30-34	11 064	11 440	22 504
35-39	13 073	15 514	28 587
40-44	18 274	22 623	40 897
45-49	30 662	37 617	68 279
50	8 379	10 540	18 919
51	9 570	11 459	21 029
52	10 782	13 025	23 807
53	11 834	14 594	26 428
54	12 852	17 478	30 330
50-54	53 417	67 096	120 513
55	13 652	25 455	39 107
56	15 824	38 622	54 446
57	17 774	57 698	75 472
58	19 104	70 376	89 480
59	21 190	62 463	83 653
55-59	87 544	254 614	342 158
60	28 248	67 028	95 276
61	41 139	65 961	107 100
62	47 610	58 487	106 097
63	45 786	56 235	102 021
64	45 248	54 943	100 191
60-64	208 031	302 654	510 685
65	39 336	49 163	88 499

Vyplácené důchody

VĚK	MUŽI	ŽENY	CELKEM
66	37 183	47 296	84 479
67	34 542	44 530	79 072
68	33 142	44 127	77 269
69	32 456	44 041	76 497
65–69	176 659	229 157	405 816
70	31 918	44 600	76 518
71	31 296	44 693	75 989
72	31 532	46 444	77 976
73	30 157	46 214	76 371
74	29 083	46 616	75 699
70–74	153 986	228 567	382 553
75	26 462	43 265	69 727
76	24 219	42 348	66 567
77	21 704	40 091	61 795
78	20 330	39 049	59 379
79	18 559	36 881	55 440
75–79	111 274	201 634	312 908
80	16 605	35 593	52 198
81	15 315	33 563	48 878
82	13 476	30 210	43 686
83	11 599	26 569	38 168
84	9 039	21 270	30 309
80–84	66 034	147 205	213 239
85	6 128	15 095	21 223
86	2 984	7 625	10 609
87	2 549	6 632	9 181
88	2 249	6 185	8 434
89	2 314	6 797	9 111
85–89	16 224	42 334	58 558
90+	8 077	27 634	35 711
NEUDÁNO	0	0	0
CELKEM	970 913	1 600 752	2 571 665
PRŮM. VĚK	65	66	66

Vyplácené důchody

Přehled o počtu sólo vyplácených důchodů podle měsíční výše důchodu

k 31. 12. 2004

Starobní – muži

MĚSÍČNÍ VÝŠE	S	SRN	SD	ST	SR	SOUČET
1–2 799	476	543	64	518	19	1 620
2 800–2 999	61	82	15	104	11	273
3 000–3 199	84	55	12	100	7	258
3 200–3 399	101	43	23	120	17	304
3 400–3 599	109	31	18	122	17	297
3 600–3 799	125	43	11	144	15	338
3 800–3 999	155	23	24	146	37	385
4 000–4 199	171	29	37	214	24	475
4 200–4 399	200	13	45	227	13	498
4 400–4 599	219	12	47	285	14	577
4 600–4 799	233	9	66	349	20	677
4 800–4 999	338	6	88	424	11	867
5 000–5 099	140	0	47	251	6	444
5 100–5 199	434	3	54	292	31	814
5 200–5 299	190	0	55	319	4	568
5 300–5 399	196	3	82	341	7	629
5 400–5 499	246	1	72	370	4	693
5 500–5 599	286	1	82	483	4	856
5 600–5 699	346	0	110	591	2	1 049
5 700–5 799	385	0	105	608	2	1 100
5 800–5 899	452	0	134	689	5	1 280
5 900–5 999	554	0	125	837	1	1 517
6 000–6 099	684	2	169	901	2	1 758
6 100–6 199	806	1	180	1 021	1	2 009
6 200–6 299	1 194	0	189	1 201	0	2 584
6 300–6 399	1 569	1	216	1 341	2	3 129

Vyplácené důchody

MĚSÍČNÍ VÝŠE	S	SRN	SD	ST	SR	SOUČET
6 400– 6 499	2 486	1	227	1 608	2	4 324
6 500– 6 599	3 349	0	254	1 644	1	5 248
6 600– 6 699	5 069	1	289	2 014	2	7 375
6 700– 6 799	7 169	0	332	2 311	5	9 817
6 800– 6 899	9 344	0	369	2 660	1	12 374
6 900– 6 999	12 577	0	388	2 927	1	15 893
7 000– 7 199	32 188	0	960	7 083	1	40 232
7 200– 7 399	35 789	1	1 125	8 983	2	45 900
7 400– 7 599	34 441	0	1 107	9 929	3	45 480
7 600– 7 799	33 591	0	982	9 354	2	43 929
7 800– 7 999	34 398	0	628	8 230	0	43 256
8 000– 8 199	33 668	0	424	7 377	0	41 469
8 200– 8 399	36 939	2	266	6 128	2	43 337
8 400– 8 599	35 103	0	180	4 429	0	39 712
8 600– 8 799	30 144	1	146	2 702	1	32 994
8 800– 8 999	24 366	0	43	1 466	1	25 876
9 000– 9 999	64 161	0	70	1 613	4	65 848
10 000–10 999	42 301	0	15	239	4	42 559
11 000–11 999	5 302	0	2	75	0	5 379
12 000+	3 914	0	2	53	0	3 969
NEUDÁNO	0	0	0	0	0	0
ÚHRN	496 053	907	9 879	92 823	308	599 970
PRŮM. VÝŠE	8 306	2 871	7 021	7 379	4 615	8 132

Vyplácené důchody

Přehled o počtu sólo vyplácených důchodů podle měsíční výše důchodu

k 31. 12. 2004

Starobní – ženy

MĚSÍČNÍ VÝŠE	S	SRN	SD	ST	SR	SOUČET
1–2 799	3 944	1 650	217	1 953	643	8 407
2 800–2 999	345	43	52	426	50	916
3 000–3 199	382	30	55	540	35	1 042
3 200–3 399	485	33	60	638	408	1 624
3 400–3 599	539	20	80	785	48	1 472
3 600–3 799	688	26	120	907	65	1 806
3 800–3 999	1 061	13	165	1 130	1 236	3 605
4 000–4 199	1 370	17	181	1 417	458	3 443
4 200–4 399	1 799	14	250	1 856	154	4 073
4 400–4 599	2 284	7	420	2 311	139	5 161
4 600–4 799	2 947	8	493	3 125	148	6 721
4 800–4 999	4 643	4	703	4 404	147	9 901
5 000–5 099	2 811	2	428	2 683	62	5 986
5 100–5 199	5 610	1	491	3 198	567	9 867
5 200–5 299	4 900	1	504	3 578	110	9 093
5 300–5 399	5 998	2	672	4 190	124	10 986
5 400–5 499	7 276	0	613	4 602	78	12 569
5 500–5 599	9 582	0	702	5 126	87	15 497
5 600–5 699	11 316	2	699	5 478	85	17 580
5 700–5 799	13 701	0	675	5 802	53	20 231
5 800–5 899	16 048	0	627	5 907	42	22 624
5 900–5 999	19 616	0	599	5 934	36	26 185
6 000–6 099	24 485	0	565	6 050	25	31 125
6 100–6 199	27 250	0	482	5 803	15	33 550
6 200–6 299	32 979	0	436	5 746	22	39 183
6 300–6 399	33 372	0	396	5 475	10	39 253

Vyplácené důchody

MĚSÍČNÍ VÝŠE	S	SRN	SD	ST	SR	SOUČET
6 400– 6 499	34 373	0	348	5 373	10	40 104
6 500– 6 599	31 673	0	312	5 089	7	37 081
6 600– 6 699	30 445	0	263	4 791	8	35 507
6 700– 6 799	27 972	0	214	4 285	6	32 477
6 800– 6 899	24 117	0	195	3 934	0	28 246
6 900– 6 999	22 577	0	146	3 715	4	26 442
7 000– 7 199	37 194	0	195	6 008	6	43 403
7 200– 7 399	30 715	0	137	4 658	4	35 514
7 400– 7 599	26 321	0	77	3 675	2	30 075
7 600– 7 799	22 980	0	42	2 657	3	25 682
7 800– 7 999	19 899	0	22	1 525	3	21 449
8 000– 8 199	16 163	0	12	687	0	16 862
8 200– 8 399	12 801	0	3	312	1	13 117
8 400– 8 599	10 048	0	2	123	0	10 173
8 600– 8 799	8 084	0	3	87	4	8 178
8 800– 8 999	6 485	0	2	40	0	6 527
9 000– 9 999	16 538	0	3	58	0	16 599
10 000–10 999	5 601	0	0	9	3	5 613
11 000–11 999	1 087	0	0	1	0	1 088
12 000+	623	0	0	5	0	628
NEUDÁNO	0	0	0	1	0	1
ÚHRN	621 127	1 873	12 661	136 097	4 908	776 666
PRŮM. VÝŠE	6 775	2 469	5 546	5 964	4 212	6 575

Vyplácené důchody

Přehled o počtu sólo vyplácených důchodů podle měsíční výše důchodu

k 31. 12. 2004

Starobní – celkem

MĚSÍČNÍ VÝŠE	S	SRN	SD	ST	SR	SOUČET
1–2 799	4 420	2 193	281	2 471	662	10 027
2 800–2 999	406	125	67	530	61	1 189
3 000–3 199	466	85	67	640	42	1 300
3 200–3 399	586	76	83	758	425	1 928
3 400–3 599	648	51	98	907	65	1 769
3 600–3 799	813	69	131	1 051	80	2 144
3 800–3 999	1 216	36	189	1 276	1 273	3 990
4 000–4 199	1 541	46	218	1 631	482	3 918
4 200–4 399	1 999	27	295	2 083	167	4 571
4 400–4 599	2 503	19	467	2 596	153	5 738
4 600–4 799	3 180	17	559	3 474	168	7 398
4 800–4 999	4 981	10	791	4 828	158	10 768
5 000–5 099	2 951	2	475	2 934	68	6 430
5 100–5 199	6 044	4	545	3 490	598	10 681
5 200–5 299	5 090	1	559	3 897	114	9 661
5 300–5 399	6 194	5	754	4 531	131	11 615
5 400–5 499	7 522	1	685	4 972	82	13 262
5 500–5 599	9 868	1	784	5 609	91	16 353
5 600–5 699	11 662	2	809	6 069	87	18 629
5 700–5 799	14 086	0	780	6 410	55	21 331
5 800–5 899	16 500	0	761	6 596	47	23 904
5 900–5 999	20 170	0	724	6 771	37	27 702
6 000–6 099	25 169	2	734	6 951	27	32 883
6 100–6 199	28 056	1	662	6 824	16	35 559
6 200–6 299	34 173	0	625	6 947	22	41 767
6 300–6 399	34 941	1	612	6 816	12	42 382

Vyplácené důchody

MĚSÍČNÍ VÝŠE	S	SRN	SD	ST	SR	SOUČET
6 400– 6 499	36 859	1	575	6 981	12	44 428
6 500– 6 599	35 022	0	566	6 733	8	42 329
6 600– 6 699	35 514	1	552	6 805	10	42 882
6 700– 6 799	35 141	0	546	6 596	11	42 294
6 800– 6 899	33 461	0	564	6 594	1	40 620
6 900– 6 999	35 154	0	534	6 642	5	42 335
7 000– 7 199	69 382	0	1 155	13 091	7	83 635
7 200– 7 399	66 504	1	1 262	13 641	6	81 414
7 400– 7 599	60 762	0	1 184	13 604	5	75 555
7 600– 7 799	56 571	0	1 024	12 011	5	69 611
7 800– 7 999	54 297	0	650	9 755	3	64 705
8 000– 8 199	49 831	0	436	8 064	0	58 331
8 200– 8 399	49 740	2	269	6 440	3	56 454
8 400– 8 599	45 151	0	182	4 552	0	49 885
8 600– 8 799	38 228	1	149	2 789	5	41 172
8 800– 8 999	30 851	0	45	1 506	1	32 403
9 000– 9 999	80 699	0	73	1 671	4	82 447
10 000–10 999	47 902	0	15	248	7	48 172
11 000–11 999	6 389	0	2	76	0	6 467
12 000+	4 537	0	2	58	0	4 597
NEUDÁNO	0	0	0	1	0	1
ÚHRN	1 117 180	2 780	22 540	228 920	5 216	1 376 636
PRŮM. VÝŠE	7 455	2 600	6 192	6 538	4 236	7 259

Vyplácené důchody

Přehled o počtu sólo vyplácených důchodů podle měsíční výše důchodu

k 31. 12. 2004

Invalidní důchody

MĚSÍČNÍ VÝŠE	MUŽI		ŽENY		CELKEM	
	I	Ič	I	Ič	I	Ič
1–2 799	328	2 757	1 729	3 789	2 057	6 546
2 800–2 999	62	314	144	769	206	1 083
3 000–3 199	86	373	166	1 128	252	1 501
3 200–3 399	158	1 250	213	2 243	371	3 493
3 400–3 599	145	4 988	263	9 495	408	14 483
3 600–3 799	194	3 426	323	7 511	517	10 937
3 800–3 999	205	4 284	431	9 947	636	14 231
4 000–4 199	193	7 569	509	13 168	702	20 737
4 200–4 399	172	10 034	665	12 071	837	22 105
4 400–4 599	206	10 676	854	7 915	1 060	18 591
4 600–4 799	279	12 381	1 038	4 731	1 317	17 112
4 800–4 999	547	15 307	2 086	2 679	2 633	17 986
5 000–5 099	176	7 701	1 083	564	1 259	8 265
5 100–5 199	1 381	5 267	3 480	256	4 861	5 523
5 200–5 299	880	3 202	1 975	125	2 855	3 327
5 300–5 399	526	1 752	2 507	52	3 033	1 804
5 400–5 499	803	961	2 648	36	3 451	997
5 500–5 599	1 030	727	3 152	22	4 182	749
5 600–5 699	1 175	709	3 328	13	4 503	722
5 700–5 799	4 807	428	7 494	10	12 301	438
5 800–5 899	4 323	359	7 290	7	11 613	366
5 900–5 999	1 964	304	5 386	8	7 350	312
6 000–6 099	2 887	632	5 584	6	8 471	638
6 100–6 199	1 554	263	5 476	6	7 030	269
6 200–6 299	2 257	629	5 447	5	7 704	634

Vyplácené důchody

MĚSÍŇÍ VÝŠE	MUŽI		ŽENY		CELKEM	
	I	Ič	I	Ič	I	Ič
6 300– 6 399	1 921	129	5 667	2	7 588	131
6 400– 6 499	13 125	1 828	15 506	2	28 631	1 830
6 500– 6 599	2 924	38	5 652	4	8 576	42
6 600– 6 699	3 580	22	5 453	2	9 033	24
6 700– 6 799	4 166	18	5 388	2	9 554	20
6 800– 6 899	4 552	66	4 753	3	9 305	69
6 900– 6 999	5 267	21	4 570	1	9 837	22
7 000– 7 199	10 752	23	7 838	3	18 590	26
7 200– 7 399	10 671	85	6 619	2	17 290	87
7 400– 7 599	9 778	29	5 471	4	15 249	33
7 600– 7 799	9 191	30	4 524	4	13 715	34
7 800– 7 999	9 277	9	3 609	7	12 886	16
8 000– 8 199	8 877	3	2 905	4	11 782	7
8 200– 8 399	9 771	2	2 575	7	12 346	9
8 400– 8 599	10 814	5	1 922	3	12 736	8
8 600– 8 799	10 921	8	1 060	2	11 981	10
8 800– 8 999	9 115	10	533	0	9 648	10
9 000– 9 999	13 139	17	567	2	13 706	19
10 000–10 999	10 120	0	51	0	10 171	0
11 000–11 999	104	0	5	0	109	0
12 000+	38	0	3	0	41	0
NEUDÁNO	0	1	0	4	0	5
ÚHRN	184 441	98 637	147 942	76 614	332 383	175 251
PRŮM. VÝŠE	7 628	4 580	6 416	3 976	7 089	4 316

Vyplácené důchody

Přehled o počtu vyplácených důchodů podle měsíční výše důchodu k 31. 12. 2004

Vdovské a vdovecké důchody

MĚSÍČNÍ VÝŠE	ŽENY			MUŽI		
	V-SOLO	V-KOMB.	V-CELKEM	VM-SOLO	VM-KOMB.	VM CELKEM
1–2 799	413	25	438	453	8	461
2 800–2 999	150	15	165	137	3	140
3 000–3 199	216	21	237	175	4	179
3 200–3 399	296	14	310	1 509	6	1 515
3 400–3 599	799	27	826	706	8	714
3 600–3 799	869	37	906	589	12	601
3 800–3 999	1 272	60	1 332	668	11	679
4 000–4 199	1 983	89	2 072	811	20	831
4 200–4 399	2 614	135	2 749	826	12	838
4 400–4 599	3 557	1 241	4 798	623	22	645
4 600–4 799	5 491	1 078	6 569	448	21	469
4 800–4 999	7 150	813	7 963	356	40	396
5 000–5 099	3 232	524	3 756	101	16	117
5 100–5 199	10 652	596	11 248	49	29	78
5 200–5 299	2 875	512	3 387	32	25	57
5 300–5 399	2 328	583	2 911	16	27	43
5 400–5 499	1 784	670	2 454	10	38	48
5 500–5 599	1 537	807	2 344	10	41	51
5 600–5 699	1 387	1 013	2 400	3	40	43
5 700–5 799	995	1 175	2 170	2	49	51
5 800–5 899	797	1 320	2 117	4	56	60
5 900–5 999	796	1 634	2 430	1	58	59
6 000–6 099	436	1 912	2 348	0	67	67
6 100–6 199	416	2 543	2 959	1	84	85
6 200–6 299	315	2 896	3 211	1	74	75

Vyplácené důchody

MĚSÍČNÍ VÝŠE	ŽENY			MUŽI		
	V-SOLO	V-KOMB.	V-CELKEM	VM-SOLO	VM-KOMB.	VM CELKEM
6 300– 6 399	364	3 826	4 190	1	76	77
6 400– 6 499	495	4 446	4 941	1	82	83
6 500– 6 599	476	5 287	5 763	1	94	95
6 600– 6 699	531	6 186	6 717	1	103	104
6 700– 6 799	287	7 099	7 386	0	91	91
6 800– 6 899	462	8 226	8 688	0	133	133
6 900– 6 999	172	9 507	9 679	0	133	133
7 000– 7 199	293	22 988	23 281	0	426	426
7 200– 7 399	152	29 133	29 285	0	804	804
7 400– 7 599	161	37 945	38 106	0	1 471	1 471
7 600– 7 799	26	59 106	59 132	0	2 293	2 293
7 800– 7 999	20	64 653	64 673	0	4 098	4 098
8 000– 8 199	7	56 089	56 096	0	6 032	6 032
8 200– 8 399	11	52 759	52 770	0	7 266	7 266
8 400– 8 599	4	39 931	39 935	0	7 586	7 586
8 600– 8 799	3	29 784	29 787	0	6 962	6 962
8 800– 8 999	5	22 070	22 075	0	6 268	6 268
9 000– 9 999	3	47 112	47 115	0	21 649	21 649
10 000–10 999	2	13 446	13 448	0	8 042	8 042
11 000–11 999	2	2 859	2 861	0	4 816	4 816
12 000+	3	1 499	1 502	0	1 134	1 134
NEUDÁNO	0	0	0	0	0	0
ÚHRN	55 839	543 691	599 530	7 535	80 330	87 865
PRŮM. VÝŠE	5 029	8 015	7 737	3 862	9 049	8 605

Vyplácené důchody

Přehled o počtu vyplácených důchodů podle měsíční výše důchodu

k 31. 12. 2004

Česká republika

MĚSÍČNÍ VÝŠE	MUŽI	ŽENY	CELKEM
1–2 799	5 166	14 363	19 529
2 800–2 999	789	1 994	2 783
3 000–3 199	896	2 573	3 469
3 200–3 399	3 227	4 390	7 617
3 400–3 599	6 144	12 056	18 200
3 600–3 799	4 559	10 546	15 105
3 800–3 999	5 553	15 315	20 868
4 000–4 199	9 068	19 192	28 260
4 200–4 399	11 542	19 558	31 100
4 400–4 599	12 104	18 728	30 832
4 600–4 799	13 806	19 059	32 865
4 800–4 999	17 117	22 629	39 746
5 000–5 099	8 438	11 389	19 827
5 100–5 199	7 540	24 851	32 391
5 200–5 299	4 707	14 580	19 287
5 300–5 399	2 950	16 456	19 406
5 400–5 499	2 505	17 707	20 212
5 500–5 599	2 664	21 015	23 679
5 600–5 699	2 976	23 321	26 297
5 700–5 799	6 386	29 905	36 291
5 800–5 899	6 022	32 038	38 060
5 900–5 999	3 844	34 009	37 853
6 000–6 099	5 344	39 063	44 407
6 100–6 199	3 911	41 991	45 902
6 200–6 299	5 545	47 846	53 391
6 300–6 399	5 256	49 112	54 368

Vyplácené důchody

MĚSÍČNÍ VÝŠE	MUŽI	ŽENY	CELKEM
6 400– 6 499	19 360	60 553	79 913
6 500– 6 599	8 305	48 500	56 805
6 600– 6 699	11 081	47 679	58 760
6 700– 6 799	14 092	45 253	59 345
6 800– 6 899	17 125	41 690	58 815
6 900– 6 999	21 314	40 692	62 006
7 000– 7 199	51 433	74 525	125 958
7 200– 7 399	57 460	71 420	128 880
7 400– 7 599	56 758	73 656	130 414
7 600– 7 799	55 443	89 342	144 785
7 800– 7 999	56 640	89 738	146 378
8 000– 8 199	56 381	75 867	132 248
8 200– 8 399	60 376	68 469	128 845
8 400– 8 599	58 117	52 033	110 150
8 600– 8 799	50 885	39 027	89 912
8 800– 8 999	41 269	29 135	70 404
9 000– 9 999	100 653	64 283	164 936
10 000–10 999	60 721	19 112	79 833
11 000–11 999	10 299	3 954	14 253
12 000+	5 141	2 133	7 274
NEUDÁNO	1	5	6
ÚHRN	970 913	1 600 752	2 571 665
PRŮM. VÝŠE	7 718	6 876	7 194

Přiznané důchody

Přehled o počtu nově přiznaných důchodů v roce 2004 v členění podle věku důchodce

Starobní důchody – muži

VĚK	S	SRN	SD	ST	SR	CELKEM
0-19	0	0	0	0	0	0
20-24	0	0	0	0	0	0
25-29	0	0	0	0	0	0
30-34	0	0	0	0	0	0
35-39	0	0	0	0	0	0
40-44	0	0	0	0	0	0
45-49	0	0	1	4	0	5
50	32	0	0	0	0	32
51	5	0	0	0	0	5
52	2	0	0	28	0	30
53	2	0	35	40	0	77
54	1	0	9	20	0	30
50-54	42	0	44	88	0	174
55	439	0	2	34	0	475
56	111	0	13	70	0	194
57	81	0	12	49	0	142
58	318	0	3	2 720	0	3 041
59	107	0	1 361	3 806	0	5 274
55-59	1 056	0	1 391	6 679	0	9 126
60	47	0	696	3 328	0	4 071
61	20 897	0	59	419	0	21 375
62	3 480	0	0	0	0	3 480
63	1 616	0	0	0	0	1 616
64	388	0	0	0	0	388
60-64	26 428	0	755	3 747	0	30 930
65	246	57	0	0	0	303

Přiznané důchody

VĚK	S	SRN	SD	ST	SR	CELKEM
66	86	4	0	0	0	90
67	37	0	0	0	0	37
68	13	1	0	0	0	14
69	11	0	0	0	0	11
65-69	393	62	0	0	0	455
70	10	0	0	0	0	10
71	6	0	0	0	0	6
72	1	0	0	0	0	1
73	0	1	0	0	0	1
74	2	0	0	0	0	2
70-74	19	1	0	0	0	20
75	1	0	0	0	0	1
76	2	0	0	0	0	2
77	2	0	0	0	0	2
78	0	0	0	0	0	0
79	0	0	0	0	0	0
75-79	5	0	0	0	0	5
80	1	0	0	0	0	1
81	0	0	0	0	0	0
82	1	0	0	0	0	1
83	0	0	0	0	0	0
84	0	0	0	0	0	0
80-84	2	0	0	0	0	2
85	0	0	0	0	0	0
86	0	0	0	0	0	0
87	0	0	0	0	0	0
88	0	0	0	0	0	0
89	0	0	0	0	0	0
85-89	0	0	0	0	0	0
90+	0	0	0	0	0	0
NEUDÁNO	0	0	0	0	0	0
ÚHRN	27 945	63	2 191	10 518	0	40 717
PRŮM. VĚK	61	65	59	59	0	61

Přiznané důchody

Přehled o počtu nově přiznaných důchodů v roce 2004 v členění podle věku důchodce

Starobní důchody – ženy

VĚK	S	SRN	SD	ST	SR	CELKEM
0-19	0	0	0	0	0	0
20-24	0	0	0	0	0	0
25-29	0	0	0	0	0	0
30-34	0	0	0	0	0	0
35-39	0	0	0	0	0	0
40-44	0	0	0	0	0	0
45-49	0	0	0	0	0	0
50	0	0	0	0	0	0
51	0	0	0	0	0	0
52	0	0	0	0	0	0
53	0	0	26	240	0	266
54	0	0	503	3 256	0	3 759
50-54	0	0	529	3 496	0	4 025
55	214	0	1 122	6 762	0	8 098
56	5 523	0	690	4 094	0	10 307
57	16 300	0	230	1 497	0	18 027
58	7 637	0	31	241	0	7 909
59	3 057	0	2	13	0	3 072
55-59	32 731	0	2 075	12 607	0	47 413
60	1 062	0	0	0	0	1 062
61	363	0	0	0	0	363
62	172	0	0	0	0	172
63	83	0	0	0	0	83
64	39	0	0	0	0	39
60-64	1 719	0	0	0	0	1 719
65	23	187	0	0	0	210

Přiznané důchody

VĚK	S	SRN	SD	ST	SR	CELKEM
66	9	7	0	0	0	16
67	4	0	0	0	0	4
68	2	3	0	0	0	5
69	1	4	0	0	0	5
65-69	39	201	0	0	0	240
70	5	1	0	0	0	6
71	0	0	0	0	0	0
72	0	0	0	0	0	0
73	0	0	0	0	0	0
74	0	0	0	0	0	0
70-74	5	1	0	0	0	6
75	0	0	0	0	0	0
76	0	0	0	0	0	0
77	0	0	0	0	0	0
78	0	0	0	0	0	0
79	0	0	0	0	0	0
75-79	0	0	0	0	0	0
80	0	0	0	0	0	0
81	0	0	0	0	0	0
82	0	0	0	0	0	0
83	0	0	0	0	0	0
84	0	0	0	0	0	0
80-84	0	0	0	0	0	0
85	0	0	0	0	0	0
86	0	0	0	0	0	0
87	0	0	0	0	0	0
88	0	0	0	0	0	0
89	0	0	0	0	0	0
85-89	0	0	0	0	0	0
90+	0	0	0	0	0	0
NEUDÁNO	0	0	0	0	0	0
ÚHRN	34 494	202	2 604	16 103	0	53 403
PRŮM. VĚK	57	65	55	55	0	57

Přiznané důchody

Přehled o počtu nově přiznaných důchodů v roce 2004 v členění podle věku důchodce

Starobní důchody – celkem

VĚK	S	SRN	SD	ST	SR	CELKEM
0-19	0	0	0	0	0	0
20-24	0	0	0	0	0	0
25-29	0	0	0	0	0	0
30-34	0	0	0	0	0	0
35-39	0	0	0	0	0	0
40-44	0	0	0	0	0	0
45-49	0	0	1	4	0	5
50	32	0	0	0	0	32
51	5	0	0	0	0	5
52	2	0	0	28	0	30
53	2	0	61	280	0	343
54	1	0	512	3 276	0	3 789
50-54	42	0	573	3 584	0	4 199
55	653	0	1 124	6 796	0	8 573
56	5 634	0	703	4 164	0	10 501
57	16 381	0	242	1 546	0	18 169
58	7 955	0	34	2 961	0	10 950
59	3 164	0	1 363	3 819	0	8 346
55-59	33 787	0	3 466	19 286	0	56 539
60	1 109	0	696	3 328	0	5 133
61	21 260	0	59	419	0	21 738
62	3 652	0	0	0	0	3 652
63	1 699	0	0	0	0	1 699
64	427	0	0	0	0	427
60-64	28 147	0	755	3 747	0	32 649
65	269	244	0	0	0	513

Přiznané důchody

VĚK	S	SRN	SD	ST	SR	CELKEM
66	95	11	0	0	0	106
67	41	0	0	0	0	41
68	15	4	0	0	0	19
69	12	4	0	0	0	16
65-69	432	263	0	0	0	695
70	15	1	0	0	0	16
71	6	0	0	0	0	6
72	1	0	0	0	0	1
73	0	1	0	0	0	1
74	2	0	0	0	0	2
70-74	24	2	0	0	0	26
75	1	0	0	0	0	1
76	2	0	0	0	0	2
77	2	0	0	0	0	2
78	0	0	0	0	0	0
79	0	0	0	0	0	0
75-79	5	0	0	0	0	5
80	1	0	0	0	0	1
81	0	0	0	0	0	0
82	1	0	0	0	0	1
83	0	0	0	0	0	0
84	0	0	0	0	0	0
80-84	2	0	0	0	0	2
85	0	0	0	0	0	0
86	0	0	0	0	0	0
87	0	0	0	0	0	0
88	0	0	0	0	0	0
89	0	0	0	0	0	0
85-89	0	0	0	0	0	0
90+	0	0	0	0	0	0
NEUDÁNO	0	0	0	0	0	0
ÚHRN	62 439	265	4 795	26 621	0	94 120
PRŮM. VĚK	59	65	57	57	0	58

Přiznané důchody

Přehled o nově přiznaných důchodech v roce 2004 v členění podle věku důchodce

Invalidní důchody

VĚK	MUŽI		ŽENY		CELKEM	
	I	IČ	I	IČ	I	IČ
0-19	498	154	322	118	820	272
20-24	400	329	247	226	647	555
25-29	559	490	405	449	964	939
30-34	588	605	547	660	1 135	1 265
35-39	736	750	772	935	1 508	1 685
40-44	993	1 074	1 092	1 396	2 085	2 470
45-49	1 914	1 908	2 054	2 477	3 968	4 385
50	559	561	560	665	1 119	1 226
51	614	588	627	757	1 241	1 345
52	756	584	736	855	1 492	1 439
53	761	661	831	912	1 592	1 573
54	857	720	834	818	1 691	1 538
50-54	3 547	3 114	3 588	4 007	7 135	7 121
55	953	728	783	665	1 736	1 393
56	1 150	850	529	365	1 679	1 215
57	1 281	915	201	94	1 482	1 009
58	1 262	764	39	21	1 301	785
59	1 024	643	8	2	1 032	645
55-59	5 670	3 900	1 560	1 147	7 230	5 047
60	743	301	4	0	747	301
61	103	37	4	4	107	41
62	3	4	0	1	3	5
63	0	0	3	1	3	1
64	0	1	0	0	0	1
60-64	849	343	11	6	860	349
65	0	0	0	0	0	0

Přiznané důchody

VĚK	MUŽI		ŽENY		CELKEM	
	I	IČ	I	IČ	I	IČ
66	0	0	0	0	0	0
67	0	0	0	0	0	0
68	0	0	0	0	0	0
69	0	0	0	0	0	0
65–69	0	0	0	0	0	0
70	0	0	0	0	0	0
71	0	0	0	0	0	0
72	0	0	1	0	1	0
73	0	0	0	0	0	0
74	0	0	0	0	0	0
70–74	0	0	1	0	1	0
75	0	0	0	0	0	0
76	0	0	0	0	0	0
77	0	0	0	0	0	0
78	0	0	0	0	0	0
79	0	0	0	0	0	0
75–79	0	0	0	0	0	0
80	0	0	0	0	0	0
81	0	0	0	0	0	0
82	0	0	0	0	0	0
83	0	0	0	0	0	0
84	0	0	0	0	0	0
80–84	0	0	0	0	0	0
85	0	0	0	0	0	0
86	0	0	0	0	0	0
87	0	0	0	0	0	0
88	0	0	0	0	0	0
89	0	0	0	0	0	0
85–89	0	0	0	0	0	0
90+	0	0	0	0	0	0
NEUDÁNO	0	0	0	0	0	0
ÚHRN	15 754	12 667	10 599	11 421	26 353	24 088
PRŮM. VĚK	49	48	46	46	48	47

Do sloupce „I“ (plný invalidní důchod) je načteno 587(351–muži, 236–ženy) nově přiznaných invalidních důchodů z mládí (IM).

Přiznané důchody

Přehled o nově přiznaných důchodech v roce 2004 v členění podle věku důchodce

Pozůstalostní důchody a důchody celkem

VĚK	V CELKEM	VM CELKEM	D CELKEM	CELKEM ČR		
				MUŽI	ŽENY	CELKEM
0-19	0	0	4 348	652	440	5 440
20-24	28	0	1 194	729	501	2 424
25-29	107	15	60	1 064	961	2 085
30-34	213	46	0	1 239	1 420	2 659
35-39	335	80	0	1 566	2 042	3 608
40-44	571	144	0	2 211	3 059	5 270
45-49	1 118	264	0	4 091	5 649	9 740
50	341	84	0	1 236	1 566	2 802
51	387	101	0	1 308	1 771	3 079
52	417	130	0	1 500	2 008	3 508
53	477	124	0	1 623	2 486	4 109
54	548	106	0	1 713	5 959	7 672
50-54	2 170	545	0	7 380	13 790	21 170
55	2 133	138	0	2 294	11 679	13 973
56	676	163	0	2 357	11 877	14 234
57	714	203	0	2 541	19 036	21 577
58	698	537	0	5 604	8 667	14 271
59	726	177	0	7 118	3 808	10 926
55-59	4 947	1 218	0	19 914	55 067	74 981
60	878	212	0	5 327	1 944	7 271
61	800	172	0	21 687	1 171	22 858
62	768	210	0	3 697	941	4 638
63	917	225	0	1 841	1 004	2 845
64	883	212	0	601	922	1 523
60-64	4 246	1 031	0	33 153	5 982	39 135
65	842	201	0	504	1 052	1 556

Přiznané důchody

VĚK	V CELKEM	VM CELKEM	D CELKEM	CELKEM ČR		
				MUŽI	ŽENY	CELKEM
66	876	214	0	304	892	1 196
67	870	214	0	251	874	1 125
68	892	228	0	242	897	1 139
69	930	246	0	257	935	1 192
65–69	4 410	1 103	0	1 558	4 650	6 208
70	1 001	263	0	273	1 007	1 280
71	965	307	0	313	965	1 278
72	1 047	303	0	304	1 048	1 352
73	1 065	356	0	357	1 065	1 422
74	1 028	346	0	348	1 028	1 376
70–74	5 106	1 575	0	1 595	5 113	6 708
75	939	350	0	351	939	1 290
76	902	360	0	362	902	1 264
77	858	375	0	377	858	1 235
78	812	339	0	339	812	1 151
79	737	318	0	318	737	1 055
75–79	4 248	1 742	0	1 747	4 248	5 995
80	656	324	0	325	656	981
81	552	300	0	300	552	852
82	440	253	0	254	440	694
83	386	262	0	262	386	648
84	227	209	0	209	227	436
80–84	2 261	1 348	0	1 350	2 261	3 611
85	117	99	0	99	117	216
86	65	76	0	76	65	141
87	56	63	0	63	56	119
88	52	56	0	56	52	108
89	50	70	0	70	50	120
85–89	340	364	0	364	340	704
90+	75	190	0	190	75	265
NEUDÁNO	0	0	64	0	0	64
ÚHRN	30 175	9 665	5666	78 803	105 598	190 067
PRŮM. VĚK	65	69	15	57	57	56

Ve sloupci „CELKEM ČR“ je načteno 5 666 sirotčích důchodů (D).

Přiznané důchody

Přehled o počtu nově přiznaných důchodů v roce 2004 v členění podle výše důchodu

Starobní důchody – muži

MĚSÍČNÍ VÝŠE	S	SRN	SD	ST	SR	CELKEM
0–2 799	51	45	3	113	0	212
2 800–2 999	10	3	0	24	0	37
3 000–3 199	8	4	0	19	0	31
3 200–3 399	11	1	0	34	0	46
3 400–3 599	19	2	3	36	0	60
3 600–3 799	11	3	0	32	0	46
3 800–3 999	14	1	2	50	0	67
4 000–4 199	15	3	2	62	0	82
4 200–4 399	13	0	8	64	0	85
4 400–4 599	12	0	8	72	0	92
4 600–4 799	20	1	12	85	0	118
4 800–4 999	10	0	13	108	0	131
5 000–5 099	10	0	12	46	0	68
5 100–5 199	6	0	8	55	0	69
5 200–5 299	8	0	10	70	0	88
5 300–5 399	15	0	14	89	0	118
5 400–5 499	18	0	15	77	0	110
5 500–5 599	24	0	20	89	0	133
5 600–5 699	26	0	25	118	0	169
5 700–5 799	31	0	26	119	0	176
5 800–5 899	26	0	32	125	0	183
5 900–5 999	27	0	29	149	0	205
6 000–6 099	36	0	38	145	0	219
6 100–6 199	31	0	39	142	0	212
6 200–6 299	28	0	44	159	0	231

Přiznané důchody

MĚSÍČNÍ VÝŠE	S	SRN	SD	ST	SR	CELKEM
6 300– 6 399	59	0	44	190	0	293
6 400– 6 499	59	0	55	216	0	330
6 500– 6 599	87	0	52	201	0	340
6 600– 6 699	87	0	59	230	0	376
6 700– 6 799	98	0	68	223	0	389
6 800– 6 899	129	0	73	291	0	493
6 900– 6 999	158	0	77	301	0	536
7 000– 7 199	336	0	194	665	0	1 195
7 200– 7 399	387	0	200	698	0	1 285
7 400– 7 599	498	0	195	810	0	1 503
7 600– 7 799	501	0	193	790	0	1 484
7 800– 7 999	664	0	164	730	0	1 558
8 000– 8 199	847	0	133	717	0	1 697
8 200– 8 399	1 101	0	108	673	0	1 882
8 400– 8 599	1 401	0	73	511	0	1 985
8 600– 8 799	1 793	0	52	391	0	2 236
8 800– 8 999	2 421	0	28	297	0	2 746
9 000– 9 999	10 799	0	55	434	0	11 288
10 000–10 999	3 500	0	4	48	0	3 552
11 000–11 999	1 456	0	1	14	0	1 471
12 000+	1 084	0	0	6	0	1 090
NEUDÁNO	0	0	0	0	0	0
ÚHRN	27 945	63	2 191	10 518	0	40 717
PRŮM. VÝŠE	9 280	2 617	7 228	7 226	0	8 629

Přiznané důchody

Přehled o počtu nově přiznaných důchodů v roce 2004 v členění podle výše důchodu

Starobní důchody – ženy

MĚSÍČNÍ VÝŠE	S	SRN	SD	ST	SR	CELKEM
0–2 799	258	184	18	534	0	994
2 800–2 999	27	5	2	88	0	122
3 000–3 199	35	2	1	111	0	149
3 200–3 399	44	4	3	134	0	185
3 400–3 599	37	4	3	133	0	177
3 600–3 799	61	0	14	181	0	256
3 800–3 999	71	0	25	217	0	313
4 000–4 199	82	1	44	268	0	395
4 200–4 399	92	0	46	357	0	495
4 400–4 599	83	0	69	420	0	572
4 600–4 799	114	1	126	526	0	767
4 800–4 999	133	0	172	691	0	996
5 000–5 099	77	1	88	469	0	635
5 100–5 199	101	0	82	518	0	701
5 200–5 299	92	0	118	561	0	771
5 300–5 399	107	0	130	547	0	784
5 400–5 499	127	0	127	599	0	853
5 500–5 599	135	0	133	702	0	970
5 600–5 699	164	0	120	658	0	942
5 700–5 799	189	0	131	717	0	1 037
5 800–5 899	228	0	130	680	0	1 038
5 900–5 999	295	0	127	655	0	1 077
6 000–6 099	328	0	118	660	0	1 106
6 100–6 199	381	0	79	578	0	1 038
6 200–6 299	492	0	80	550	0	1 122

Přiznané důchody

MĚSÍČNÍ VÝŠE	S	SRN	SD	ST	SR	CELKEM
6 300– 6 399	515	0	98	526	0	1 139
6 400– 6 499	628	0	84	519	0	1 231
6 500– 6 599	679	0	63	505	0	1 247
6 600– 6 699	788	0	55	397	0	1 240
6 700– 6 799	858	0	53	364	0	1 275
6 800– 6 899	878	0	60	320	0	1 258
6 900– 6 999	912	0	31	286	0	1 229
7 000– 7 199	1 982	0	59	496	0	2 537
7 200– 7 399	2 100	0	41	343	0	2 484
7 400– 7 599	2 096	0	30	244	0	2 370
7 600– 7 799	1 956	0	20	203	0	2 179
7 800– 7 999	2 057	0	10	123	0	2 190
8 000– 8 199	2 298	0	8	107	0	2 413
8 200– 8 399	2 120	0	2	61	0	2 183
8 400– 8 599	1 867	0	2	23	0	1 892
8 600– 8 799	1 544	0	0	10	0	1 554
8 800– 8 999	1 310	0	1	14	0	1 325
9 000– 9 999	3 964	0	1	6	0	3 971
10 000–10 999	1 429	0	0	0	0	1 429
11 000–11 999	506	0	0	0	0	506
12 000+	254	0	0	2	0	256
NEUDÁNO	0	0	0	0	0	0
ÚHRN	34 494	202	2 604	16 103	0	53 403
PRŮM. VÝŠE	7 820	1 908	5 689	5 639	0	7 036

Přiznané důchody

Přehled o počtu nově přiznaných důchodů v roce 2004 v členění podle výše důchodu

Starobní důchody – celkem

MĚSÍČNÍ VÝŠE	S	SRN	SD	ST	SR	CELKEM
0–2 799	309	229	21	647	0	1 206
2 800–2 999	37	8	2	112	0	159
3 000–3 199	43	6	1	130	0	180
3 200–3 399	55	5	3	168	0	231
3 400–3 599	56	6	6	169	0	237
3 600–3 799	72	3	14	213	0	302
3 800–3 999	85	1	27	267	0	380
4 000–4 199	97	4	46	330	0	477
4 200–4 399	105	0	54	421	0	580
4 400–4 599	95	0	77	492	0	664
4 600–4 799	134	2	138	611	0	885
4 800–4 999	143	0	185	799	0	1 127
5 000–5 099	87	1	100	515	0	703
5 100–5 199	107	0	90	573	0	770
5 200–5 299	100	0	128	631	0	859
5 300–5 399	122	0	144	636	0	902
5 400–5 499	145	0	142	676	0	963
5 500–5 599	159	0	153	791	0	1 103
5 600–5 699	190	0	145	776	0	1 111
5 700–5 799	220	0	157	836	0	1 213
5 800–5 899	254	0	162	805	0	1 221
5 900–5 999	322	0	156	804	0	1 282
6 000–6 099	364	0	156	805	0	1 325
6 100–6 199	412	0	118	720	0	1 250
6 200–6 299	520	0	124	709	0	1 353

Přiznané důchody

MĚSÍČNÍ VÝŠE	S	SRN	SD	ST	SR	CELKEM
6 300– 6 399	574	0	142	716	0	1 432
6 400– 6 499	687	0	139	735	0	1 561
6 500– 6 599	766	0	115	706	0	1 587
6 600– 6 699	875	0	114	627	0	1 616
6 700– 6 799	956	0	121	587	0	1 664
6 800– 6 899	1 007	0	133	611	0	1 751
6 900– 6 999	1 070	0	108	587	0	1 765
7 000– 7 199	2 318	0	253	1 161	0	3 732
7 200– 7 399	2 487	0	241	1 041	0	3 769
7 400– 7 599	2 594	0	225	1 054	0	3 873
7 600– 7 799	2 457	0	213	993	0	3 663
7 800– 7 999	2 721	0	174	853	0	3 748
8 000– 8 199	3 145	0	141	824	0	4 110
8 200– 8 399	3 221	0	110	734	0	4 065
8 400– 8 599	3 268	0	75	534	0	3 877
8 600– 8 799	3 337	0	52	401	0	3 790
8 800– 8 999	3 731	0	29	311	0	4 071
9 000– 9 999	14 763	0	56	440	0	15 259
10 000–10 999	4 929	0	4	48	0	4 981
11 000–11 999	1 962	0	1	14	0	1 977
12 000+	1 338	0	0	8	0	1 346
NEUDÁNO	0	0	0	0	0	0
ÚHRN	62 439	265	4 795	26 621	0	94 120
PRŮM. VÝŠE	8 474	2 076	6 392	6 266	0	7 725

Přiznané důchody

Přehled o počtu nově přiznaných důchodů v roce 2004 v členění podle měsíční výše důchodu

Invalidní důchody

MĚSÍČNÍ VÝŠE	MUŽI		ŽENY		CELKEM	
	I	IČ	I	IČ	I	IČ
0–2 799	49	222	86	617	135	839
2 800–2 999	10	45	17	96	27	141
3 000–3 199	16	50	24	85	40	135
3 200–3 399	49	42	37	83	86	125
3 400–3 599	23	52	36	70	59	122
3 600–3 799	26	824	36	1 579	62	2 403
3 800–3 999	34	580	39	1 165	73	1 745
4 000–4 199	25	768	28	1 731	53	2 499
4 200–4 399	20	944	33	1 953	53	2 897
4 400–4 599	24	1 052	40	1 597	64	2 649
4 600–4 799	34	1 487	37	1 140	71	2 627
4 800–4 999	33	1 751	34	691	67	2 442
5 000–5 099	19	993	14	264	33	1 257
5 100–5 199	14	1 250	16	153	30	1 403
5 200–5 299	9	1 113	15	93	24	1 206
5 300–5 399	9	642	19	47	28	689
5 400–5 499	10	346	8	31	18	377
5 500–5 599	11	226	16	11	27	237
5 600–5 699	9	120	16	8	25	128
5 700–5 799	17	60	17	1	34	61
5 800–5 899	12	32	15	2	27	34
5 900–5 999	938	21	1 118	0	2 056	21
6 000–6 099	77	14	95	2	172	16
6 100–6 199	86	7	126	1	212	8
6 200–6 299	227	6	286	0	513	6

Přiznané důchody

MĚSÍČNÍ VÝŠE	MUŽI		ŽENY		CELKEM	
	I	IČ	I	IČ	I	IČ
6 300– 6 399	107	5	167	0	274	5
6 400– 6 499	128	2	217	0	345	2
6 500– 6 599	165	4	259	1	424	5
6 600– 6 699	191	2	299	0	490	2
6 700– 6 799	171	0	361	0	532	0
6 800– 6 899	174	0	370	0	544	0
6 900– 6 999	206	1	401	0	607	1
7 000– 7 199	469	2	812	0	1 281	2
7 200– 7 399	478	1	823	0	1 301	1
7 400– 7 599	566	0	812	0	1 378	0
7 600– 7 799	658	0	749	0	1 407	0
7 800– 7 999	764	1	688	0	1 452	1
8 000– 8 199	866	0	566	0	1 432	0
8 200– 8 399	1 003	0	471	0	1 474	0
8 400– 8 599	1 112	1	426	0	1 538	1
8 600– 8 799	1 239	0	330	0	1 569	0
8 800– 8 999	1 457	0	271	0	1 728	0
9 000– 9 999	3 917	1	342	0	4 259	1
10 000–10 999	257	0	23	0	280	0
11 000–11 999	29	0	4	0	33	0
12 000+	16	0	0	0	16	0
NEUDÁNO	0	0	0	0	0	0
ÚHRN	15 754	12 667	10 599	11 421	26 353	24 088
PRŮM. VÝŠE	8 121	4 692	7 167	4 136	7 737	4 428

Do sloupce „I“ (plný invalidní důchod) je načteno 587(351–muži, 236–ženy) nově přiznaných invalidních důchodů z mládí (IM).

Přiznané důchody

Přehled o počtu nově přiznaných důchodů v roce 2004 v členění podle měsíční výše důchodu

Pozůstalostní důchody a důchody celkem

VĚK	V CELKEM	VM CELKEM	D CELKEM	CELKEM ČR		
				MUŽI	ŽENY	CELKEM
0–2 799	22 005	7 736	549	8 219	23 702	32 470
2 800–2 999	34	33	116	125	269	510
3 000–3 199	51	63	370	160	309	839
3 200–3 399	64	68	401	205	369	975
3 400–3 599	146	140	581	275	429	1 285
3 600–3 799	259	212	584	1 108	2 130	3 822
3 800–3 999	362	237	659	918	1 879	3 456
4 000–4 199	572	255	676	1 130	2 726	4 532
4 200–4 399	729	252	692	1 301	3 210	5 203
4 400–4 599	819	216	585	1 384	3 028	4 997
4 600–4 799	874	185	259	1 824	2 818	4 901
4 800–4 999	970	127	111	2 042	2 691	4 844
5 000–5 099	508	48	34	1 128	1 421	2 583
5 100–5 199	520	33	16	1 366	1 390	2 772
5 200–5 299	503	27	7	1 237	1 382	2 626
5 300–5 399	322	12	2	781	1 172	1 955
5 400–5 499	237	8	3	474	1 129	1 606
5 500–5 599	241	3	6	373	1 238	1 617
5 600–5 699	171	2	4	300	1 137	1 441
5 700–5 799	136	1	0	254	1 191	1 445
5 800–5 899	106	1	0	228	1 161	1 389
5 900–5 999	317	0	3	1 164	2 512	3 679
6 000–6 099	44	0	0	310	1 247	1 557
6 100–6 199	19	2	1	307	1 184	1 492
6 200–6 299	78	2	0	466	1 486	1 952

Přiznané důchody

VĚK	V CELKEM	VM CELKEM	D CELKEM	CELKEM ČR		
				MUŽI	ŽENY	CELKEM
6 300– 6 399	17	1	0	406	1 323	1 729
6 400– 6 499	8	0	2	460	1 456	1 918
6 500– 6 599	9	1	1	510	1 516	2 027
6 600– 6 699	8	0	0	569	1 547	2 116
6 700– 6 799	6	0	1	560	1 642	2 203
6 800– 6 899	4	0	0	667	1 632	2 299
6 900– 6 999	1	0	0	743	1 631	2 374
7 000– 7 199	9	0	0	1 666	3 358	5 024
7 200– 7 399	6	0	2	1 764	3 313	5 079
7 400– 7 599	2	0	0	2 069	3 184	5 253
7 600– 7 799	2	0	0	2 142	2 930	5 072
7 800– 7 999	2	0	0	2 323	2 880	5 203
8 000– 8 199	2	0	0	2 563	2 981	5 544
8 200– 8 399	1	0	0	2 885	2 655	5 540
8 400– 8 599	0	0	0	3 098	2 318	5 416
8 600– 8 799	2	0	0	3 475	1 886	5 361
8 800– 8 999	3	0	0	4 203	1 599	5 802
9 000– 9 999	3	0	0	15 206	4 316	19 522
10 000–10 999	2	0	1	3 809	1 454	5 264
11 000–11 999	1	0	0	1 500	511	2 011
12 000+	0	0	0	1 106	256	1 362
NEUDÁNO	0	0	0	0	0	0
ÚHRN	30 175	9 665	5 666	78 803	105 598	190 067
PRŮM. VÝŠE	2 526	1 843	3 768	7 062	5 447	6 067

Ve sloupci „CELKEM ČR“ je načteno 5 666 sirotčích důchodů (D).

Přiznané důchody

Přehled o počtu nově přiznaných důchodů v roce 2004 podle osobního vyměřovacího základu

Starobní důchody – muži

OVZ	S	SRN	SD	ST	SR	CELKEM
1– 1 999	17	1	28	41	0	87
2 000– 2 999	29	0	37	4	0	70
3 000– 3 499	15	0	7	1	0	23
3 500– 3 999	9	0	24	2	0	35
4 000– 4 499	11	0	31	0	0	42
4 500– 4 999	13	0	25	3	0	41
5 000– 5 499	11	0	39	1	0	51
5 500– 5 999	25	0	57	0	0	82
6 000– 6 499	38	0	45	0	0	83
6 500– 6 999	41	2	56	0	0	99
7 000– 7 499	46	5	80	2	0	133
7 500– 7 999	58	5	97	1	0	161
8 000– 8 499	70	8	104	3	0	185
8 500– 8 999	117	9	129	0	0	255
9 000– 9 499	118	11	120	0	0	249
9 500– 9 999	163	12	136	1	0	312
10 000–10 499	156	11	123	1	0	291
10 500–10 999	168	20	141	0	0	329
11 000–11 499	180	17	136	0	0	333
11 500–11 999	198	16	154	0	0	368
12 000–12 499	190	26	152	0	0	368
12 500–12 999	226	30	177	0	0	433
13 000–13 499	254	39	196	1	0	490
13 500–13 999	267	36	208	0	0	511
14 000–14 499	286	49	268	0	0	603

Přiznané důchody

OVZ	S	SRN	SD	ST	SR	CELKEM
14 500–14 999	336	55	286	1	0	678
15 000–15 499	381	58	314	0	0	753
15 500–15 999	478	68	351	0	0	897
16 000–16 499	537	83	354	0	0	974
16 500–16 999	623	88	397	0	0	1 108
17 000–17 499	704	70	457	0	0	1 231
17 500–17 999	784	104	428	0	0	1 316
18 000–18 499	851	88	429	0	0	1 368
18 500–18 999	878	109	402	1	0	1 390
19 000–19 499	904	99	374	0	0	1 377
19 500–19 999	911	86	372	0	0	1 369
20 000–20 999	1 811	168	635	0	0	2 614
21 000–21 999	1 778	139	564	0	0	2 481
22 000–22 999	1 711	106	470	0	0	2 287
23 000–23 999	1 549	115	423	0	0	2 087
24 000–24 999	1 429	93	355	0	0	1 877
25 000–25 999	1 132	84	271	0	0	1 487
26 000–26 999	1 040	52	210	0	0	1 302
27 000–27 999	870	40	153	0	0	1 063
28 000–28 999	773	33	114	0	0	920
29 000+	5 759	156	589	0	0	6 504
NEUDÁNO	0	0	0	0	0	0
ÚHRN	27 945	2 191	10 518	63	0	40 717
PRŮM. OVZ	24 197	20 204	18 616	2 809	0	22 507

Přiznané důchody

Přehled o počtu nově přiznaných důchodů v roce 2004 podle osobního vyměřovacího základu

Starobní důchody – ženy

OVZ	S	SRN	SD	ST	SR	CELKEM
1– 1 999	112	2	101	171	0	386
2 000– 2 999	76	4	86	10	0	176
3 000– 3 499	42	2	84	2	0	130
3 500– 3 999	60	1	99	1	0	161
4 000– 4 499	63	3	102	6	0	174
4 500– 4 999	100	2	135	3	0	240
5 000– 5 499	107	3	174	2	0	286
5 500– 5 999	151	3	173	0	0	327
6 000– 6 499	166	6	198	0	0	370
6 500– 6 999	191	16	277	2	0	486
7 000– 7 499	214	28	288	1	0	531
7 500– 7 999	253	31	355	0	0	639
8 000– 8 499	289	36	384	0	0	709
8 500– 8 999	347	59	465	0	0	871
9 000– 9 499	409	75	539	1	0	1 024
9 500– 9 999	507	64	628	0	0	1 199
10 000–10 499	639	99	678	0	0	1 416
10 500–10 999	716	119	741	0	0	1 576
11 000–11 499	835	148	850	0	0	1 833
11 500–11 999	913	125	858	0	0	1 896
12 000–12 499	957	125	852	0	0	1 934
12 500–12 999	1 043	154	895	0	0	2 092
13 000–13 499	1 095	163	750	0	0	2 008
13 500–13 999	1 129	135	787	0	0	2 051
14 000–14 499	1 156	145	689	0	0	1 990

Přiznané důchody

OVZ	S	SRN	SD	ST	SR	CELKEM
14 500–14 999	1 243	111	624	0	0	1 978
15 000–15 499	1 279	119	573	0	0	1 971
15 500–15 999	1 368	106	502	0	0	1 976
16 000–16 499	1 263	120	439	0	0	1 822
16 500–16 999	1 264	123	417	1	0	1 805
17 000–17 499	1 215	78	384	0	0	1 677
17 500–17 999	1 213	56	299	0	0	1 568
18 000–18 499	1 145	50	255	1	0	1 451
18 500–18 999	1 067	49	216	0	0	1 332
19 000–19 499	1 089	43	208	0	0	1 340
19 500–19 999	1 102	35	155	0	0	1 292
20 000–20 999	1 963	53	247	0	0	2 263
21 000–21 999	1 616	40	148	0	0	1 804
22 000–22 999	1 232	21	109	0	0	1 362
23 000–23 999	1 016	9	80	0	0	1 105
24 000–24 999	725	8	62	0	0	795
25 000–25 999	594	10	42	0	0	646
26 000–26 999	454	4	30	0	0	488
27 000–27 999	333	4	24	0	0	361
28 000–28 999	291	1	21	0	0	313
29 000+	1 452	16	79	0	0	1 547
NEUDÁNO	0	0	1	1	0	2
ÚHRN	34 494	2 604	16 103	202	0	53 403
PRŮM. OVZ	17 353	14 039	12 737	1 072	0	15 738

Přiznané důchody

Přehled o počtu nově přiznaných důchodů v roce 2004 podle osobního vyměřovacího základu

Starobní důchody – celkem

OVZ	S	SRN	SD	ST	SR	CELKEM
1– 1 999	129	3	129	212	0	473
2 000– 2 999	105	4	123	14	0	246
3 000– 3 499	57	2	91	3	0	153
3 500– 3 999	69	1	123	3	0	196
4 000– 4 499	74	3	133	6	0	216
4 500– 4 999	113	2	160	6	0	281
5 000– 5 499	118	3	213	3	0	337
5 500– 5 999	176	3	230	0	0	409
6 000– 6 499	204	6	243	0	0	453
6 500– 6 999	232	18	333	2	0	585
7 000– 7 499	260	33	368	3	0	664
7 500– 7 999	311	36	452	1	0	800
8 000– 8 499	359	44	488	3	0	894
8 500– 8 999	464	68	594	0	0	1 126
9 000– 9 499	527	86	659	1	0	1 273
9 500– 9 999	670	76	764	1	0	1 511
10 000–10 499	795	110	801	1	0	1 707
10 500–10 999	884	139	882	0	0	1 905
11 000–11 499	1 015	165	986	0	0	2 166
11 500–11 999	1 111	141	1 012	0	0	2 264
12 000–12 499	1 147	151	1 004	0	0	2 302
12 500–12 999	1 269	184	1 072	0	0	2 525
13 000–13 499	1 349	202	946	1	0	2 498
13 500–13 999	1 396	171	995	0	0	2 562
14 000–14 499	1 442	194	957	0	0	2 593

Přiznané důchody

OVZ	S	SRN	SD	ST	SR	CELKEM
14 500–14 999	1 579	166	910	1	0	2 656
15 000–15 499	1 660	177	887	0	0	2 724
15 500–15 999	1 846	174	853	0	0	2 873
16 000–16 499	1 800	203	793	0	0	2 796
16 500–16 999	1 887	211	814	1	0	2 913
17 000–17 499	1 919	148	841	0	0	2 908
17 500–17 999	1 997	160	727	0	0	2 884
18 000–18 499	1 996	138	684	1	0	2 819
18 500–18 999	1 945	158	618	1	0	2 722
19 000–19 499	1 993	142	582	0	0	2 717
19 500–19 999	2 013	121	527	0	0	2 661
20 000–20 999	3 774	221	882	0	0	4 877
21 000–21 999	3 394	179	712	0	0	4 285
22 000–22 999	2 943	127	579	0	0	3 649
23 000–23 999	2 565	124	503	0	0	3 192
24 000–24 999	2 154	101	417	0	0	2 672
25 000–25 999	1 726	94	313	0	0	2 133
26 000–26 999	1 494	56	240	0	0	1 790
27 000–27 999	1 203	44	177	0	0	1 424
28 000–28 999	1 064	34	135	0	0	1 233
29 000+	7 211	172	668	0	0	8 051
NEUDÁNO	0	0	1	1	0	2
ÚHRN	62 439	4 795	26 621	265	0	94 120
PRŮM. OVZ	20 416	16 856	15 060	1 485	0	18 666

Přiznané důchody

Přehled o počtu nově přiznaných důchodů v roce 2004 podle osobního vyměřovacího základu

Invalidní důchody

OVZ	MUŽI		ŽENY		CELKEM	
	I	IČ	I	IČ	I	IČ
1– 1 999	86	71	123	159	209	230
2 000– 2 999	55	48	91	106	146	154
3 000– 3 499	27	27	41	55	68	82
3 500– 3 999	25	31	51	71	76	102
4 000– 4 499	29	30	36	63	65	93
4 500– 4 999	38	35	41	69	79	104
5 000– 5 499	39	28	48	68	87	96
5 500– 5 999	44	32	57	72	101	104
6 000– 6 499	39	37	63	65	102	102
6 500– 6 999	58	54	90	122	148	176
7 000– 7 499	88	83	158	225	246	308
7 500– 7 999	139	117	240	280	379	397
8 000– 8 499	149	157	282	353	431	510
8 500– 8 999	178	169	325	400	503	569
9 000– 9 499	189	162	385	474	574	636
9 500– 9 999	234	206	434	491	668	697
10 000–10 499	219	228	433	554	652	782
10 500–10 999	266	229	435	570	701	799
11 000–11 499	256	251	487	555	743	806
11 500–11 999	278	262	438	585	716	847
12 000–12 499	303	289	455	490	758	779
12 500–12 999	292	302	434	472	726	774
13 000–13 499	323	299	443	443	766	742
13 500–13 999	373	307	414	407	787	714
14 000–14 499	420	344	341	392	761	736

Přiznané důchody

OVZ	MUŽI		ŽENY		CELKEM	
	I	IČ	I	IČ	I	IČ
14 500–14 999	418	389	324	348	742	737
15 000–15 499	521	429	305	325	826	754
15 500–15 999	558	417	276	239	834	656
16 000–16 499	563	477	243	228	806	705
16 500–16 999	1 591	1 211	1 527	1 578	3 118	2 789
17 000–17 499	595	500	254	196	849	696
17 500–17 999	560	490	188	152	748	642
18 000–18 499	641	457	175	163	816	620
18 500–18 999	552	490	135	103	687	593
19 000–19 499	538	427	105	84	643	511
19 500–19 999	503	368	99	95	602	463
20 000–20 999	948	661	159	92	1 107	753
21 000–21 999	706	567	107	72	813	639
22 000–22 999	589	464	66	56	655	520
23 000–23 999	499	346	61	29	560	375
24 000–24 999	361	285	43	18	404	303
25 000–25 999	289	181	26	17	315	198
26 000–26 999	231	142	15	13	246	155
27 000–27 999	157	113	15	4	172	117
28 000–28 999	131	78	13	11	144	89
29 000+	606	366	77	43	683	409
NEUDÁNO	50	11	41	14	91	25
ÚHRN	15 754	12 667	10 599	11 421	26 353	24 088
PRŮM. OVZ	17 643	17 052	13 283	12 603	15 889	14 943

Do sloupce „I“ (plný invalidní důchod) je načteno 587(351–muži, 236–ženy) nově přiznaných invalidních důchodů z mládí (IM).

Zaniklé důchody

Přehled o počtu zaniklých důchodů v roce 2004 v členění podle druhu zániku

Starobní důchody – muži

DRUH ZÁNIKU	S	SD	ST	SRN	SR	CELKEM
01Z	27 131	212	1 657	28	22	29 050
03Z	0	0	0	0	0	0
04Z	0	0	0	0	0	0
05Z	0	0	0	0	0	0
06Z	0	0	0	0	0	0
08Z	4	14	18	0	0	36
09Z	14	0	2	2	0	18
10Z	0	0	1	0	0	1
12Z	1	0	0	0	0	1
13Z	0	0	0	0	0	0
ÚHRN	27 150	226	1 678	30	22	29 106

Starobní důchody – ženy

DRUH ZÁNIKU	S	SD	ST	SRN	SR	CELKEM
01Z	33 862	59	704	64	1 619	36 308
03Z	0	0	0	0	0	0
04Z	0	0	0	0	0	0
05Z	0	0	0	0	0	0
06Z	0	0	0	0	0	0
08Z	2	30	12	0	0	44
09Z	33	0	1	1	3	38
10Z	0	0	0	0	0	0
12Z	1	1	1	0	0	3
13Z	0	0	0	0	0	0
ÚHRN	33 898	90	718	65	1 622	36 393

Zaniklé důchody

Starobní důchody – celkem

DRUH ZÁNIKU	S	SD	ST	SRN	SR	CELKEM
01Z	60 993	271	2 361	92	1 641	65 358
03Z	0	0	0	0	0	0
04Z	0	0	0	0	0	0
05Z	0	0	0	0	0	0
06Z	0	0	0	0	0	0
08Z	6	44	30	0	0	80
09Z	47	0	3	3	3	56
10Z	0	0	1	0	0	1
12Z	2	1	1	0	0	4
13Z	0	0	0	0	0	0
ÚHRN	61 048	316	2 396	95	1 644	65 499

Zaniklé důchody

Přehled o počtu zaniklých důchodů v roce 2004 v členění podle druhu zániku

Invalidní důchody

DRUH ZÁNIKU	MUŽI		ŽENY		CELKEM	
	I	IČ	I	IČ	I	IČ
01Z	9 091	866	6 016	302	15 107	1 168
03Z	0	0	0	0	0	0
04Z	2 838	714	2 528	598	5 366	1 312
05Z	0	0	0	0	0	0
06Z	0	0	0	0	0	0
08Z	1 301	7 170	787	6 426	2 088	13 596
09Z	22	3	14	3	36	6
10Z	18	22	11	8	29	30
12Z	0	0	0	0	0	0
13Z	0	0	0	0	0	0
ÚHRN	13 270	8 775	9 356	7 337	22 626	16 112

Do sloupce „I“ (plný invalidní důchod) je načteno 352 (189–muži, 163–ženy) zaniklých invalidních důchodů z mládí (IM).

Zaniklé důchody

Přehled o počtu zaniklých důchodů v roce 2004 v členění podle druhu zániku

Pozůstalostní důchody

DRUH ZÁNIKU	V	VM	D
01Z	29 166	6 975	24
03Z	479	238	0
04Z	40	15	0
05Z	2 534	892	0
06Z	0	0	3 188
08Z	0	0	0
09Z	29	6	0
10Z	0	0	0
12Z	0	0	0
13Z	83	103	0
ÚHRN	32 331	8 229	3 212

Zaniklé důchody

Přehled o počtu zaniklých důchodů v roce 2004 v členění podle druhu zániku

Důchody celkem

DRUH ZÁNIKU	MUŽI	ŽENY	CELKEM
01Z	45 982	71 792	117 798
03Z	239	482	721
04Z	3 565	3 155	6 720
05Z	892	2 539	3 431
06Z	0	0	3 188
08Z	8 510	7 268	15 778
09Z	49	84	133
10Z	41	19	60
12Z	1	3	4
13Z	103	83	186
ÚHRN	59 382	85 425	148 019

Ve sloupci „CELKEM“ je načteno 3 212 zaniklých sirotčích důchodů (D).

Invalidita

Přehled o počtu nově přiznaných plných invalidních důchodů v roce 2004 podle věku a skupin diagnóz WHO

Invalidní důchody – muži

SKUPINY DIAGNÓZ DLE WHO	0-19	20-24	25-29	30-34	35-39	40-44	45-49	50-54	55-59	60-64	65+	CELKEM
1. skupina	1	6	6	6	12	11	22	22	28	3	0	117
2. skupina	22	38	61	54	86	146	289	591	975	201	0	2 463
3. skupina	0	1	2	3	3	3	3	12	10	1	0	38
4. skupina	6	5	8	17	32	46	95	188	337	35	0	769
5. skupina	291	140	170	135	113	128	205	291	384	32	0	1 889
6. skupina	84	35	36	30	31	45	83	133	160	19	0	656
7. skupina	19	4	6	9	3	8	18	31	39	3	0	140
8. skupina	3	4	0	1	4	2	6	8	11	1	0	40
9. skupina	5	9	17	32	61	108	325	775	1513	230	0	3 075
10. skupina	0	5	6	6	11	19	48	118	208	28	0	449
11. skupina	3	12	24	29	30	55	113	149	152	20	0	587
12. skupina	3	1	5	3	7	6	6	22	20	6	0	79
13. skupina	13	57	104	151	215	277	520	974	1538	238	0	4 087
14. skupina	0	2	6	7	11	25	28	39	54	7	0	179
15. skupina	0	0	0	0	1	0	1	0	3	0	0	5
16. skupina	0	0	0	0	0	0	0	0	0	0	0	0
17. skupina	21	3	7	2	2	3	3	9	11	1	0	62
18. skupina	0	0	0	0	0	0	2	1	4	0	0	7
19. skupina	26	78	99	102	112	110	146	176	216	23	0	1 088
NEUDÁNO	1	0	2	1	2	1	1	8	7	1	0	24
ÚHRN	498	400	559	588	736	993	1 914	3 547	5 670	849	0	15 754

Invalidita

Přehled o počtu nově přiznaných plných invalidních důchodů v roce 2004 podle věku a skupin diagnóz WHO

Invalidní důchody – ženy

SKUPINY DIAGNÓZ DLE WHO	0–19	20–24	25–29	30–34	35–39	40–44	45–49	50–54	55–59	60–64	65+	CELKEM
1. skupina	0	5	4	5	8	8	12	31	12	0	0	85
2. skupina	11	24	68	83	148	255	536	889	438	2	1	2 455
3. skupina	0	0	3	3	1	2	5	9	5	0	0	28
4. skupina	3	6	14	14	26	41	76	176	71	1	0	428
5. skupina	193	92	113	118	140	204	325	500	165	4	0	1 854
6. skupina	70	18	34	42	54	53	97	163	45	0	0	576
7. skupina	7	7	4	5	7	12	9	30	14	0	0	95
8. skupina	6	1	3	2	1	3	6	17	5	0	0	44
9. skupina	2	5	21	22	42	63	153	314	163	0	0	785
10. skupina	3	3	7	10	18	16	51	94	22	1	0	225
11. skupina	0	14	20	25	32	27	72	89	35	0	0	314
12. skupina	0	3	8	6	7	4	13	30	6	0	0	77
13. skupina	5	29	78	176	247	348	623	1 084	505	3	0	3 098
14. skupina	1	3	1	2	8	16	13	44	16	0	0	104
15. skupina	0	0	0	0	0	0	0	1	0	0	0	1
16. skupina	0	0	0	0	0	0	0	1	0	0	0	1
17. skupina	12	8	5	5	3	9	4	8	3	0	0	57
18. skupina	0	0	0	1	1	0	1	3	1	0	0	7
19. skupina	8	29	20	27	27	30	56	99	50	0	0	346
NEUDÁNO	1	0	2	1	2	1	2	6	4	0	0	19
ÚHRN	322	247	405	547	772	1 092	2 054	3 588	1 560	11	1	10 599

Invalidita

Přehled o počtu nově přiznaných plných invalidních důchodů v roce 2004 podle věku a skupiny diagnóz WHO

Invalidní důchody – celkem

SKUPINY DIAGNÓZ DLE WHO	0–19	20–24	25–29	30–34	35–39	40–44	45–49	50–54	55–59	60–64	65+	CELKEM
1. skupina	1	11	10	11	20	19	34	53	40	3	0	202
2. skupina	33	62	129	137	234	401	825	1 480	1 413	203	1	4 918
3. skupina	0	1	5	6	4	5	8	21	15	1	0	66
4. skupina	9	11	22	31	58	87	171	364	408	36	0	1 197
5. skupina	484	232	283	253	253	332	530	791	549	36	0	3 743
6. skupina	154	53	70	72	85	98	180	296	205	19	0	1 232
7. skupina	26	11	10	14	10	20	27	61	53	3	0	235
8. skupina	9	5	3	3	5	5	12	25	16	1	0	84
9. skupina	7	14	38	54	103	171	478	1 089	1 676	230	0	3 860
10. skupina	3	8	13	16	29	35	99	212	230	29	0	674
11. skupina	3	26	44	54	62	82	185	238	187	20	0	901
12. skupina	3	4	13	9	14	10	19	52	26	6	0	156
13. skupina	18	86	182	327	462	625	1 143	2 058	2 043	241	0	7 185
14. skupina	1	5	7	9	19	41	41	83	70	7	0	283
15. skupina	0	0	0	0	1	0	1	1	3	0	0	6
16. skupina	0	0	0	0	0	0	0	1	0	0	0	1
17. skupina	33	11	12	7	5	12	7	17	14	1	0	119
18. skupina	0	0	0	1	1	0	3	4	5	0	0	14
19. skupina	34	107	119	129	139	140	202	275	266	23	0	1 434
NEUDÁNO	2	0	4	2	4	2	3	14	11	1	0	43
ÚHRN	820	647	964	1 135	1 508	2 085	3 968	7 135	7 230	860	1	26 353

Invalidita

Přehled o počtu nově přiznaných částečných invalidních důchodů v roce 2004 podle věku a skupin diagnóz WHO

Invalidní částečné – muži

SKUPINY DIAGNÓZ DLE WHO	0–19	20–24	25–29	30–34	35–39	40–44	45–49	50–54	55–59	60–64	65+	CELKEM
1. skupina	1	7	8	8	3	10	15	19	10	1	0	82
2. skupina	4	28	56	45	49	38	81	121	131	7	0	560
3. skupina	2	1	1	2	5	3	5	1	8	1	0	29
4. skupina	7	12	13	17	23	29	84	152	211	18	0	566
5. skupina	45	78	75	85	66	111	108	149	166	9	0	892
6. skupina	24	30	37	46	55	57	89	95	109	7	0	549
7. skupina	1	4	12	6	18	15	28	20	45	1	0	150
8. skupina	29	13	3	6	7	9	25	29	47	3	0	171
9. skupina	3	7	26	35	66	111	325	730	971	111	0	2 385
10. skupina	2	8	12	10	10	27	36	81	103	14	0	303
11. skupina	2	21	33	29	38	56	93	109	97	3	0	481
12. skupina	0	3	3	6	5	7	18	15	18	2	0	77
13. skupina	13	62	126	224	315	488	837	1 399	1 773	138	0	5 375
14. skupina	3	2	8	4	6	10	24	18	35	3	0	113
15. skupina	0	1	0	0	0	0	0	1	0	0	0	2
16. skupina	1	0	0	1	0	0	0	0	0	0	0	2
17. skupina	9	11	6	6	2	4	6	6	10	1	0	61
18. skupina	0	1	0	0	0	0	0	0	2	0	0	3
19. skupina	7	40	70	74	81	96	130	165	157	24	0	844
NEUDÁNO	1	0	1	1	1	3	4	4	7	0	0	22
ÚHRN	154	329	490	605	750	1 074	1 908	3 114	3 900	343	0	12 667

Invalidita

Přehled o počtu nově přiznaných částečných invalidních důchodů v roce 2004 podle věku a skupin diagnóz WHO

Invalidní částečné – ženy

SKUPINY DIAGNÓZ DLE WHO	0-19	20-24	25-29	30-34	35-39	40-44	45-49	50-54	55-59	60-64	65+	CELKEM
1. skupina	0	3	9	8	10	15	14	24	6	0	0	89
2. skupina	3	9	41	55	89	116	216	306	80	0	0	915
3. skupina	0	1	2	11	7	3	7	18	3	0	0	52
4. skupina	5	16	17	23	34	58	124	193	55	1	0	526
5. skupina	28	61	83	87	124	155	292	366	118	2	0	1 316
6. skupina	13	22	41	59	52	83	124	187	36	0	0	617
7. skupina	4	7	17	15	10	16	22	48	18	0	0	157
8. skupina	30	9	6	6	12	13	22	38	14	0	0	150
9. skupina	1	10	19	27	39	108	167	341	104	0	0	816
10. skupina	2	5	12	23	31	44	63	109	19	1	0	309
11. skupina	4	12	28	29	39	39	61	87	18	0	0	317
12. skupina	0	2	11	8	9	18	22	35	12	0	0	117
13. skupina	16	41	125	275	433	674	1 259	2 101	623	2	0	5 549
14. skupina	1	3	7	4	6	17	32	52	13	0	0	135
15. skupina	0	0	0	0	1	0	0	0	0	0	0	1
16. skupina	1	0	0	0	0	0	0	0	0	0	0	1
17. skupina	4	6	8	10	6	7	5	7	4	0	0	57
18. skupina	0	0	0	0	1	0	0	2	1	0	0	4
19. skupina	4	19	22	20	32	27	44	85	23	0	0	276
NEUDÁNO	2	0	1	0	0	3	3	8	0	0	0	17
ÚHRN	118	226	449	660	935	1 396	2 477	4 007	1 147	6	0	11 421

Invalidita

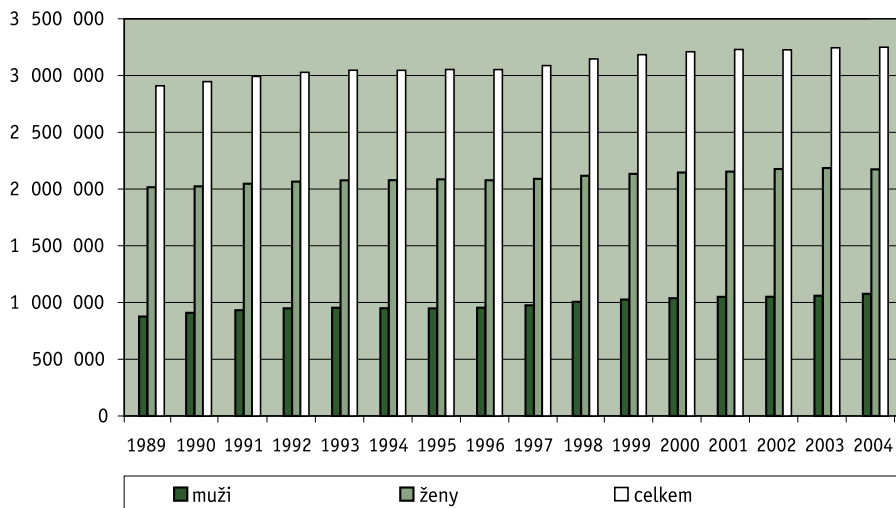
Přehled o počtu nově přiznaných částečných invalidních důchodů v roce 2004 podle věku a skupin diagnóz WHO

Invalidní částečné – celkem

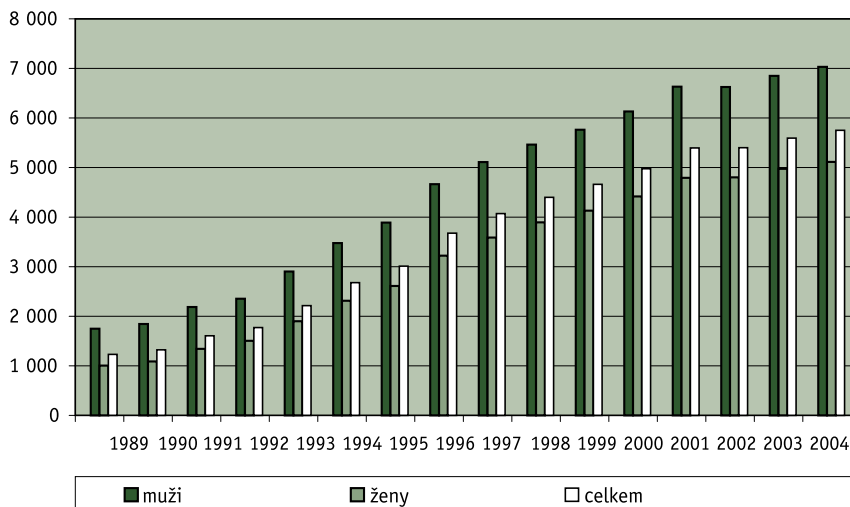
SKUPINY DIAGNÓZ DLE WHO	0–19	20–24	25–29	30–34	35–39	40–44	45–49	50–54	55–59	60–64	65+	CELKEM
1. skupina	1	10	17	16	13	25	29	43	16	1	0	171
2. skupina	7	37	97	100	138	154	297	427	211	7	0	1 475
3. skupina	2	2	3	13	12	6	12	19	11	1	0	81
4. skupina	12	28	30	40	57	87	208	345	266	19	0	1 092
5. skupina	73	139	158	172	190	266	400	515	284	11	0	2 208
6. skupina	37	52	78	105	107	140	213	282	145	7	0	1 166
7. skupina	5	11	29	21	28	31	50	68	63	1	0	307
8. skupina	59	22	9	12	19	22	47	67	61	3	0	321
9. skupina	4	17	45	62	105	219	492	1 071	1 075	111	0	3 201
10. skupina	4	13	24	33	41	71	99	190	122	15	0	612
11. skupina	6	33	61	58	77	95	154	196	115	3	0	798
12. skupina	0	5	14	14	14	25	40	50	30	2	0	194
13. skupina	29	103	251	499	748	1 162	2 096	3 500	2 396	140	0	10 924
14. skupina	4	5	15	8	12	27	56	70	48	3	0	248
15. skupina	0	1	0	0	1	0	0	1	0	0	0	3
16. skupina	2	0	0	1	0	0	0	0	0	0	0	3
17. skupina	13	17	14	16	8	11	11	13	14	1	0	118
18. skupina	0	1	0	0	1	0	0	2	3	0	0	7
19. skupina	11	59	92	94	113	123	174	250	180	24	0	1 120
NEUDÁNO	3	0	2	1	1	6	7	12	7	0	0	39
ÚHRN	272	555	939	1 265	1 685	2 470	4 385	7 121	5 047	349	0	24 088

Přílohy

Počet vyplácených důchodů v letech 1989–2004

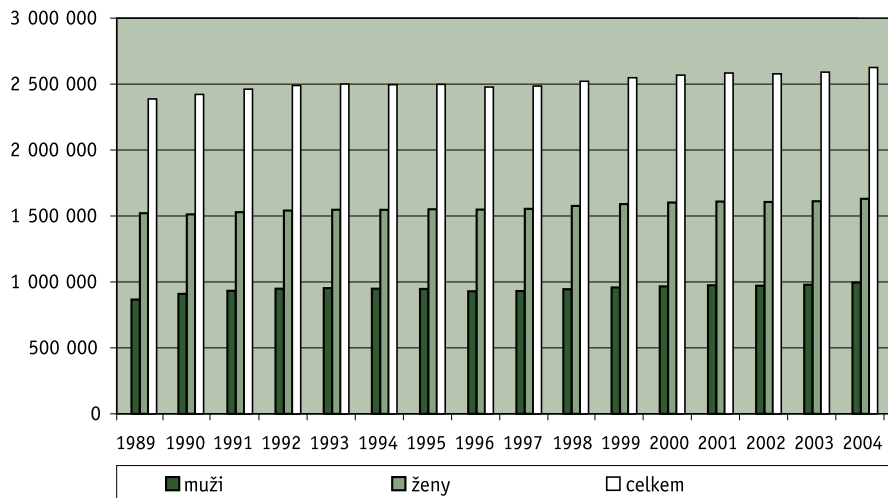


Průměrná výše vyplácených důchodů v letech 1989–2004 v Kč

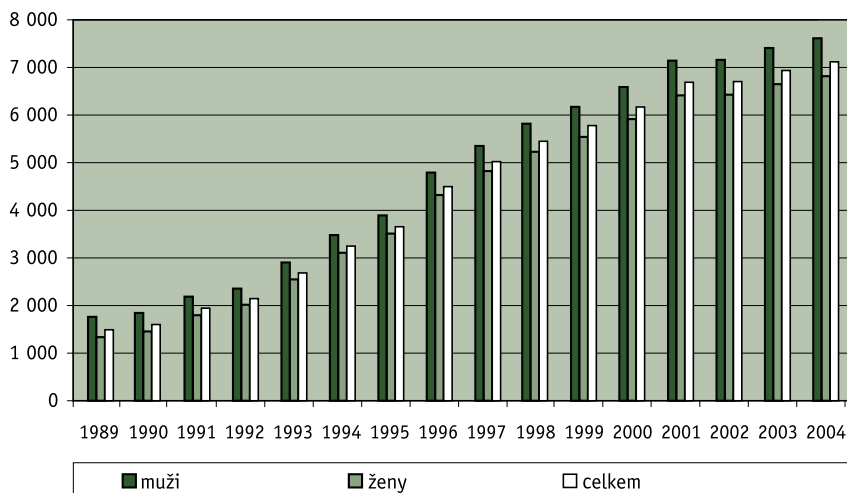


Přílohy

Počet důchodců v letech 1989–2004

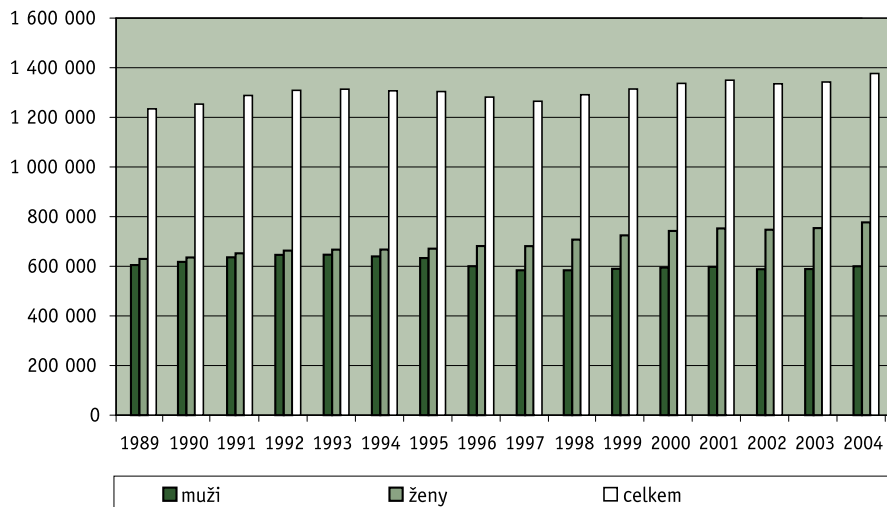


Průměrná výše důchodů vyplácená důchodcům v letech 1989–2004 v Kč

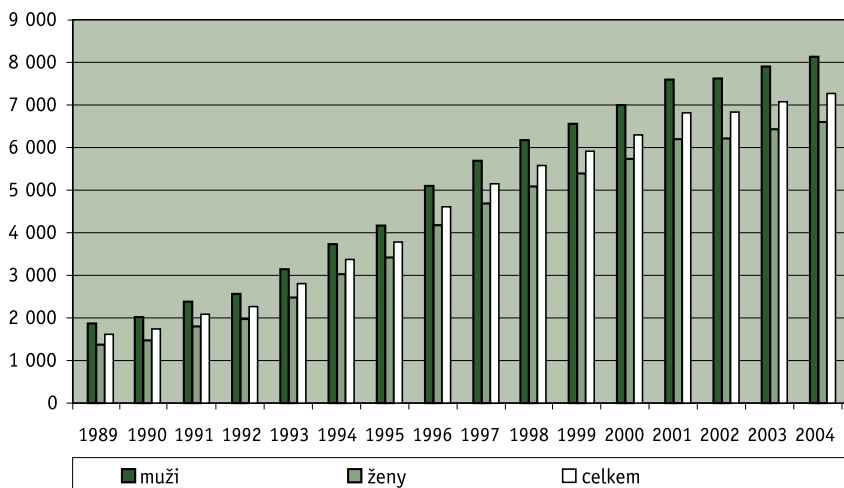


Přílohy

Počet důchodců pobírajících sólo starobní důchod v letech 1989–2004

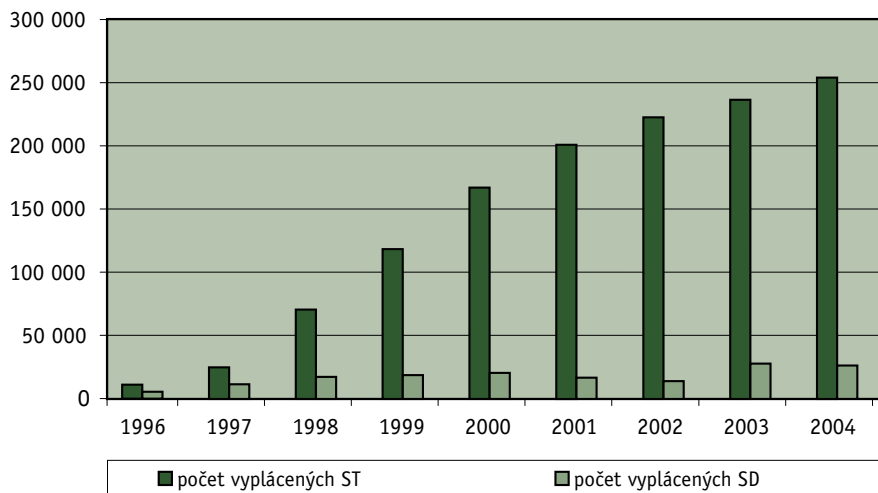


Průměrná výše vyplácených sólo starobních důchodů v letech 1989–2004 v Kč

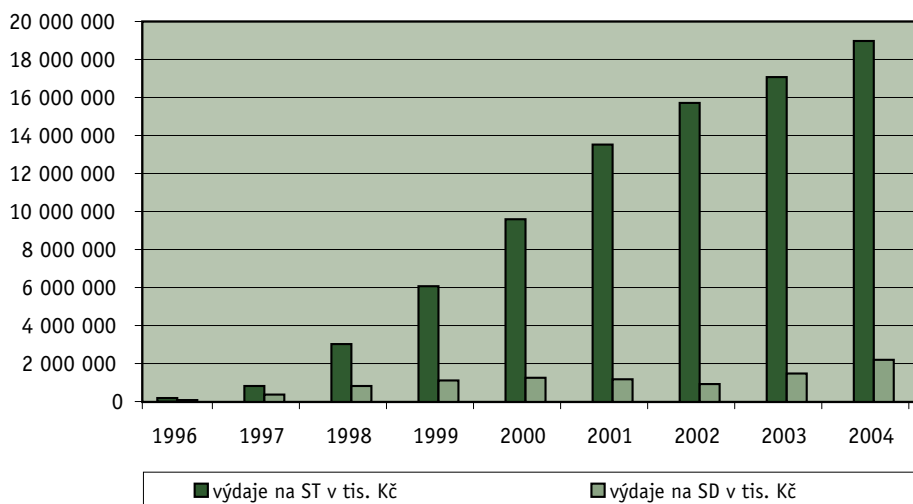


Přílohy

Počet vyplácených předčasných starobních důchodů v letech 1996–2004

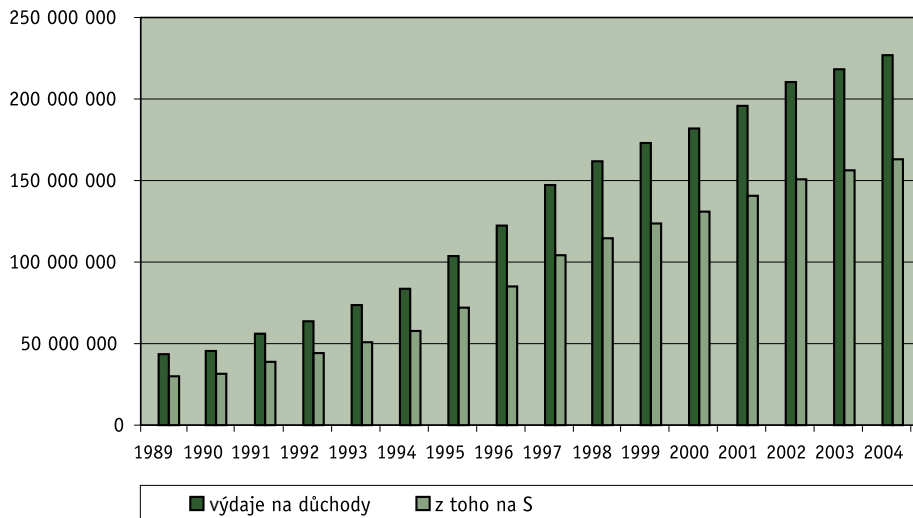


Výdaje na vyplácené předčasné starobní důchody v letech 1996–2004



Přílohy

Roční výdaje na důchody v letech 1989–2004 (v tis. Kč)



Česká správa sociálního zabezpečení, 2005

Odbor ekonomický

Odbor komunikace

Křížová 25, 225 08 Praha 5

Grafická úprava a zlom: Leonardo s.r.o.

Tisk:

Náklad: 300 kusů