



VÝROČNÍ ZPRÁVA 2005



ČESKÁ SPRÁVA SOCIÁLNÍHO ZABEZPEČENÍ

VÝROČNÍ ZPRÁVA 2005



OBSAH

ÚVODNÍ SLOVO	4
Úvodní slovo ministra práce a sociálních věcí	4
Úvodní slovo ústředního ředitele ČSSZ	6
PROFIL ORGANIZACE	8
Úloha a působnost	8
Organizační uspořádání	9
Organizační schéma	16
ZAMĚSTNANCI	17
Kvalifikační a věková struktura	17
Pracovní poměry a plat	18
Jazykové znalosti	19
HLAVNÍ ČINNOSTI	20
Výběr pojistného na sociální zabezpečení	20
Pohledávky na pojistném na sociální zabezpečení	20
Rozhodování o dávkách důchodového pojištění a jejich výplata	21
Výplata dávek nemocenského pojištění	22
Lékařská posudková služba	24
Odškodňování podle zvláštních předpisů	24
Kontroly dodržování léčebného režimu	25
Kontroly organizací	25
HOSPODAŘENÍ	26
Příjmy	26
Výdaje	26
Majetek	28
ZAHRANIČNÍ VZTAHY	31
Evropská unie	31
Mezinárodní smlouvy	31
Mezinárodní projekty	32
Mezinárodní konference a jednání	32
TRANSFORMACE ORGANIZACE	33
INFORMAČNÍ A KOMUNIKAČNÍ TECHNOLOGIE	34
e - Podání	34
Individuální konta pojištěnců	35
VZTAHY S VEŘEJNOSTÍ	36
Poskytování informací	36
Informační kancelář	36
Call centrum	36
Webové stránky	36
Ediční činnost	37
Úřední hodiny	37
15 let České správy sociálního zabezpečení	38
Kontakty	39

**Ing. ZDENĚK ŠKROMACH**

místopředseda vlády
a ministr práce a sociálních věcí

Po dvanácti měsících se opět můžeme ohlédnout za uplynulým rokem, opět můžeme bilancovat, popřípadě se zaměřit na to, co se povedlo a co nás ještě čeká. V minulém roce se podařilo zvládnout mnoho úkolů a jsem rád, že Česká správa sociálního zabezpečení (ČSSZ) se stala moderní institucí, která zajišťuje sociální standardy naší společnosti.

Chod celého úřadu je mimo jiné spojen s odvody na sociální zabezpečení, které jsou poplatníci povinni platit. Česká správa sociálního zabezpečení je jednou z mála institucí, jejíž úspěšnost se při výběru pojistného pohybuje dlouhodobě nad 99 %. A to je opravdu chvályhodný výkon. Celkový účet sociálního pojištění (zahrnující příjmy a výdaje na důchodové a nemocenské pojištění) očištěný o výdaje na důchodové pojištění související s jinými obdobími byl za rok 2005 v přebytku 15 miliard korun.

Za pozitivním vývojem stojí mimo jiné změna systému práce celé organizace. Velkým krokem vpřed je také realizace elektronických podání. O tom, že to byl krok správným směrem svědčí i to, že v roce 2005 ČSSZ evidovala více než 6 milionů elektronicky podaných dokumentů. Tento postup ušetřil přes 23 tun papíru, skladovací prostor a velké množství času. ČSSZ se tak může právem pyšnit přívlastkem „moderní evropské pracoviště“.

V souvislosti s Evropskou unií ČSSZ vyřizuje „Evropská podání“. Jejich počty se pohybují v řádech deseti tisíců měsíčně.

Dále se v roce 2005 začala ČSSZ připravovat na vyřizování žádostí o odškodnění účastníků odboje za I. a II. světové války a perzekvovaných osob z období komunistického režimu a jejich pozůstalých.

Ale úspěchů bylo v rámci celého rezortu práce a sociálních věcí více – meziročně pokračoval pokles nezaměstnanosti a naopak rostla zaměstnanost. Podařilo se prohlasovat řadu zásadních zákonů z dílny MPSV, především nový zákon o sociálních službách, o životním a existenčním minimu a o pomoci v hmotné nouzi. Navíc od roku 2006 vzrostlo životní minimum na 4 420 Kč pro jednotlivce a v souvislosti s tím i sociální dávky, které se od životního minima odvozují. Od lednové splátky důchodu v roce 2006 se zvýšily všechny důchody (starobní, plné invalidní, částečné invalidní, vdovské, vdovecké a sirotčí) přiznané před 1. lednem 2006 téměř o 5 %.

Máme za sebou náročných dvanáct měsíců, během kterých jsme sklízeli také úspěchy. Věřím, že příští měsíce budou na úspěchy ještě bohatší.



Ing. Zdeněk Škromach

místopředseda vlády
a ministr práce a sociálních věcí



Ing. JIŘÍ HOIDEKR

ústřední ředitel ČSSZ

Rok se sešel s rokem a Česká správa sociálního zabezpečení uzavřela jubilejní patnáctý rok své novodobé existence. Ale nejenom tím byl rok 2005 pro Českou správu sociálního zabezpečení zvláště významným. Uplynulý rok 2005 byl také posledním rokem historicky první strategické periody 2000–2005, období, které významně ovlivnilo uplatnění všech základních postupů strategického managementu v podmínkách České správy sociálního zabezpečení.

Bilancovat se sluší a v úvodním slově Výroční zprávy se možná i trochu očekává. Pokud bych měl rok 2005 zhodnotit jednou větou, zněla by: „Rok 2005 byl z pohledu naplňování Poslání České správy sociálního zabezpečení opět rokem úspěšným a výsledky roku 2005 plně potvrdily správnost jejího strategického směřování.“

Bez skutečných výsledků jsou však jakákoliv takto smělá hodnotící tvrzení málo věrohodná, a tak mi dovoluťe krátkou exkurzi do historie České správy sociálního zabezpečení od roku 2000, kdy tuto nejvýznamnější finančně správní instituci České republiky řídím.

Podívejme se společně na uplynulé období historicky první periody strategického plánu České správy sociálního zabezpečení z pohledu naplňování jejího Poslání, samozřejmě s akcentem na rok 2005. Ambiciózní Poslání České správy sociálního zabezpečení zní:

„ČSSZ je moderní úřad, nositel sociálního pojištění, jenž efektivně funguje způsobem, který odpovídá technologiím informační společnosti 3. tisíciletí, a je prodchnut výlučnou orientací na vytvoření maximální hodnoty pro klienta, a tím dosažení co nejvyššího splnění jeho očekávání a co nejvyšší míry jeho spokojenosti“.

Úspěšný přechod na procesně orientovanou organizaci, dlouhodobé uplatňování strategického managementu a existence základního souboru koncepčních dokumentů Koncepcí řízení lidských zdrojů počínaje a Koncepcí integrované komunikace konče svědčí o tom, že Česká správa sociálního zabezpečení je moderním úřadem. Toto tvrzení jistě objektivizuje například i návštěva francouzské delegace pod vedením ministra pro státní reformu Erica Woertha, který si v únoru 2005 vybral Českou správu sociálního zabezpečení jako místo pro výměnu informací a zkušeností právě z oblasti úspěšné modernizace státní správy, nebo zájem Billa Gatese, zakladatele a šéfa společnosti Microsoft, na setkání s vedením České správy sociálního zabezpečení na velvyslanectví USA k otázce výměny zkušeností z uplatňování moderních informačních technologií, rovněž v prvním čtvrtletí roku 2005.

Dlouhodobě dosahované hodnoty obvykle používaných metrik pro hodnocení efektivnosti obdobných institucí jako je ČSSZ, například tzv. provozní nákladovost (podíl provozních výdajů ku příjmům celkem), která v období od roku 2000 nepřekročila nikdy hodnotu 1,86, nebo tzv. indikátor výkonnosti (podíl celkových provozních výdajů k celkovým daňovým příjmům a dávkovým výdajům), který nikdy ve stejném období nepřekročil hodnotu 0,97, nemají ve státní a veřejné sféře České republiky obdoby a jsou zcela srovnatelné s výsledky obdobných institucí v EU nebo USA či Kanadě. To prokazuje, že ČSSZ funguje nanejvýš efektivně.

Zásadní novinkou roku 2005 bylo také zavedení elektronického podání dokumentů České správy sociálního zabezpečení, tzv. e-Podání. Na tento moderní krok, který přinesl našim klientům úsporu času a pohodlí při podávání dokumentů, jsme se několik let pečlivě a cílevědomě připravovali tak, aby už v roce 2005 mohli zaměstnavatelé podávat dva zásadní a nejpočetnější dokumenty elektronicky, a to evidenční listy důchodového pojištění (ELDP) a přihlášky a odhlášky zaměstnanců k nemocenskému pojištění (P/O). A je potěšující, že k 31. 12. 2005 jsme přijali buď přes Portál veřejné správy či přes elektronická média 139 775 platných e-Podání ELDP, která obsahovala 2 535 287 ELDP, a 525 801 platných e-Podání P/O, která obsahovala 3 649 399 datových vět z P/O. Nezpochybnitelně vedoucí úloha České správy sociálního zabezpečení ve státní a veřejné správě České republiky v oblasti e-Podání byla oceněna a potvrzena Cenou ministra informatiky ČR, kterou Česká správa sociálního zabezpečení obdržela na konferenci ISSS 2005. Konečně i výsledky programu Restrukturalizace informační a komunikační infrastruktury ČSSZ a dále zejména v roce 2005 připravený dokument Cílová architektura informační a komunikační infrastruktury IS ČSSZ a popis její funkcionality dokladují, že Česká správa sociálního zabezpečení funguje nejen efektivně, ale i způsobem odpovídajícím technologiím informační společnosti 3. tisíciletí.

I přes trvající restriktce státního rozpočtu a direktivní snižování počtu funkčních míst na straně jedné a trvalý růst našich úkolů zejména v oblasti působnosti České správy sociálního zabezpečení při koordinaci systémů sociálního zabezpečení EU na straně druhé, se podařilo udržet téměř samozřejmé poskytování služeb klientům ve všech pracovních dnech týdne, tedy výrazně nad rámec pro státní a veřejnou správu stanovených dvou úředních dnů. I přes rozpočtově nepříznivou situaci se podařilo dosáhnout dalšího rozvoje moderních přístupů v obsluze klienta a k tomu vytvářených technických a technologických podmínek na evropské úrovni, ať již moderními formami komunikace s klientem prostřednictvím informačních kanceláří nebo centrálního call centra, nebo nejmodernější formou obsluhy klienta v tzv. klientských centrech. V roce 2005 mohla veřejnost využívat celkem již 49 takových klientských center. Všechny tyto skutečnosti spolu s mimořádně vysokou kvalitou rozhodovací činnosti České správy sociálního zabezpečení potvrzují, že naše činnost je prokchnuta výlučnou orientací na vytvoření maximální hodnoty pro klienta, a tím dosažení co nejvyššího splnění jeho očekávání a co nejvyšší míry jeho spokojenosti.

Nelze však na tomto místě přehlédnout, že i v roce 2005 zvyšující se poptávka po službách České správy sociálního zabezpečení bez odpovídajícího kapacitního krytí vedla k tomu, že se prodlužovala doba řízení o dávce, a to především o dávce důchodového pojištění. Na řešení tohoto z hlediska proklientské orientace České správy sociálního zabezpečení jistě negativního jevu, který jsme identifikovali již v roce 2004 a jeho řešení jsme věnovali i v roce uplynulém mimořádné úsilí, bohužel bez významnější podpory ze strany státního rozpočtu a tedy i bez významnějšího pokroku, bude třeba spolu s nadřízeným orgánem nadále zaměřovat pozornost i v nadcházejících obdobích.

Závěrem bych rád zmínil slavnostní setkání k 15. narozeninám České správy sociálního zabezpečení, které jsme uspořádali v Praze 3. října 2005 pod záštitou místopředsedy vlády a ministra práce a sociálních věcí Ing. Zdeňka Škromacha. Za 15 let existence České správy sociálního zabezpečení mohu, myslím si, že s klidným svědomím, říci, že má své místo ve státní správě a v životě každého člověka. Dokonce jsem tak troufalý, že si dovoluji tvrdit, že její místo je nezastupitelné, protože se jedná o největší finančně správní instituci, která bdí nad sociálním pojištěním většiny obyvatel České republiky. A pro potvrzení mých slov si, s laskavým dovolením, vypůjčím slova, která na slavnostním setkání k 15. výročí založení ČSSZ, řekl komisař Evropské unie pro zaměstnanost, sociální věci a rovné příležitosti PhDr. Vladimír Špidla: „Česká správa představuje po mém soudu špičkovou instituci v evropském kontextu.“

Tato slova jsou pro nás uznáním i závazkem na příští období. Věřím, že Česká správa sociálního zabezpečení bude stejně tak úspěšná jako v uplynulých letech. Výsledky roku 2005 jsou více než dobrým příslibem pro rok 2006 a všem pracovníkům České správy sociálního zabezpečení za ně jménem celého vedení i jménem svým děkuji.



Ing. JIŘÍ HOIDEKR
ústřední ředitel ČSSZ



ÚLOHA A PŮSOBNOST

Česká správa sociálního zabezpečení (ČSSZ) je největší a zcela výjimečnou finančně správní institucí státní správy České republiky s celkovým ročním objemem příjmů a výdajů více než 580 miliard Kč. Spravuje záležitosti 7 milionů 693 tisíc pojištěnců, z toho je víc než 2 miliony 645 tisíc důchodců, kterým vyplácela více než 3 miliony 268 tisíc důchodů¹.

ČSSZ dále vyplácí nebo prostřednictvím zaměstnavatele zajišťuje výplatu nemocenského, peněžité pomoci v mateřství či podpory při ošetřování člena rodiny pro prakticky celou pracující populaci České republiky. Do státního rozpočtu ČSSZ přispívá téměř 35 procenty příjmů, a to výběrem pojistného na sociální zabezpečení, příspěvku na státní politiku zaměstnanosti a dobrovolného pojistného.

Podle koordinačních nařízení EU je ČSSZ styčným orgánem vůči zahraničním institucím pro peněžité dávky v nemoci a mateřství, důchody a peněžité dávky v případě pracovních úrazů a nemocí z povolání.

Součástí ČSSZ je také lékařská posudková služba, která posuzuje zdravotní stav a pracovní schopnost občanů pro účely sociálního zabezpečení, státní sociální podpory a sociální péče a provádí kontroly posuzování dočasné pracovní neschopnosti.

Jako organizační složka státu je ČSSZ podřízena Ministerstvu práce a sociálních věcí ČR. V čele ČSSZ je ústřední ředitel, kterým je od 1. 7. 2000 Ing. Jiří Hoidekr.

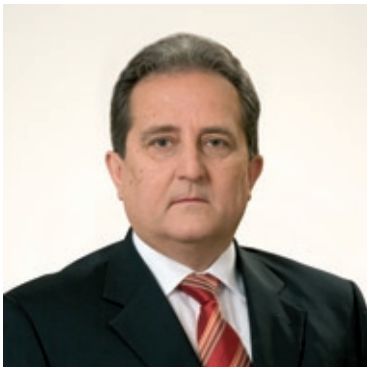
POSLÁNÍ ČSSZ

„ČSSZ je moderní úřad, nositel sociálního pojištění, jenž efektivně funguje způsobem, který odpovídá moderním technologiím informační společnosti třetího tisíciletí a je prodchnut výlučnou orientací na vytvoření maximální hodnoty pro klienta, a tím dosažení co nejvyššího splnění jeho očekávání a co nejvyšší míry jeho spokojenosti.“

¹⁾ Údaje platné k 31. prosinci 2005.

ORGANIZAČNÍ USPOŘÁDÁNÍ

Organizační struktura ČSSZ od 1. ledna 2005 odpovídá krajskému uspořádání. Ústředí ČSSZ sídlí v Praze. Tvoří ho pět úseků složených z celkem 22 odborů a jednoho samostatného oddělení a dále pět organizačních útvarů přímo řízených ústředním ředitelem ČSSZ. Kromě toho ústřední ředitel řídí celkem 13 krajských správ sociálního zabezpečení (KSSZ) – pro Jihočeský kraj, pro Jihomoravský kraj, pro Karlovarský kraj, pro Královéhradecký kraj, pro Liberecký kraj, pro Moravskoslezský kraj, pro Olomoucký kraj, pro Pardubický kraj, pro Plzeňský kraj, pro Středočeský kraj, pro Ústecký kraj, pro kraj Vysočina a pro Zlínský kraj. Pražské klienty má na starosti Pražská správa sociálního zabezpečení (PSSZ), lidem z Brna poskytuje služby Městská správa sociálního zabezpečení Brno (MSSZ). V působnosti krajských správ sociálního zabezpečení jsou okresní správy sociálního zabezpečení (OSSZ), PSSZ a MSSZ mají územní pracoviště (ÚP) – pod PSSZ jich patří 12, MSSZ Brno má jedno. Služby veřejnosti tak od 1. ledna 2005 poskytuje celkem 91 pracovišť ČSSZ, do konce roku 2004 jich bylo 98.



ÚSTŘEDNÍ ŘEDITEL ČSSZ

Ing. JIŘÍ HOIDEKR



NÁMĚSTEK ÚSTŘEDNÍHO ŘEDITELE ČSSZ

Ing. JAN ŠRANK

VRCHNÍ ŘEDITELÉ ČSSZ

**Mgr. LUBOŠ VANĚK**

vrchní ředitel
pro úsek ekonomickosprávní

**JUDr. BOŽENA MICHÁLKOVÁ**

vrchní ředitelka
pro úsek sociálního pojištění

**JUDr. ELIŠKA VOLFOVÁ**

vrchní ředitelka
pro úsek správy údajové základny
a provádění důchodového pojištění

**Ing. VLADIMÍR FANTA**

vrchní ředitel
pro úsek informačních
a komunikačních technologií

**MUDr. LJILJANA BOJIČOVÁ**

vrchní ředitelka
pro úsek lékařské posudkové služby

ŘEDITELÉ/VEDOUcí ÚTVARŮ PŘÍMO ŘÍZENÝCH ÚSTŘEDNÍM ŘEDITELEM ČSSZ



HELENA HORYNOVÁ

vedoucí oddělení sekretariátu
ústředního ředitele



Ing. JIŘÍ DEMEŠ

ředitel odboru bezpečnostní politiky



JUDr. JAROMÍRA JANDŮROKOVÁ

ředitelka odboru interního auditu,
kontroly a stížností



JUDr. PETR HRUBEC

ředitel odboru evropské koordinace
a mezinárodních styků
(ve funkci do 31. 7. 2005)



Mgr. ŠTĚPÁNKA MIKEŠOVÁ

ředitelka odboru komunikace
a tisková mluvčí

Celkem včetně centrály dvě pracoviště:
 CP MSSZ Brno – ředitel JUDr. Jan Stavinoha
 ÚP MSSZ Brno – vedoucí ÚP Hana Manhalterová

MSSZ Brno

Ředitel: **JUDr. JAN STAVINOHA**

Celkem včetně KSSZ sedm pracovišť:

OSSZ České Budějovice – ředitel doc. JUDr. Vilém Kahoun, Ph.D.
 OSSZ Český Krumlov – ředitelka Ing. Marie Bedlivá
 OSSZ Jindřichův Hradec – ředitel Mgr. Josef Čech
 OSSZ Písek – ředitelka JUDr. Jaroslava Pitulová
 OSSZ Prachatice – ředitel PhDr. Zdeněk Albrecht
 OSSZ Strakonice – ředitel Ing. Karel Chod
 OSSZ Tábor – ředitelka JUDr. Marcela Vašková

KSSZ pro Jihočeský kraj

Ředitel: **Doc. JUDr. VILÉM KAHOUN, Ph.D.**



Ředitel: **PhDr. MIROSLAV VOTÝPKA**
KSSZ pro Jihomoravský kraj

Celkem včetně KSSZ šest pracovišť:
 OSSZ Brno-venkov – ředitel PhDr. Miroslav Votýpka
 OSSZ Blansko – ředitelka JUDr. Libuše Svěráková
 OSSZ Břeclav – ředitelka Ing. Zlatuše Máčelová
 OSSZ Hodonín – ředitelka Ing. Eva Milošová
 OSSZ Vyškov – ředitel Mgr. Ivo Rotrekl
 (ve funkci od 1. 4. 2005)
 OSSZ Znojmo – ředitel JUDr. Radoslav Kraus

Ředitel: **LADISLAV PEŇÁZ**
KSSZ pro Karlovarský kraj

Celkem včetně KSSZ tři pracoviště:
 OSSZ Karlovy Vary – ředitel Ladislav Peňáz
 OSSZ Cheb – ředitel Ing. Leopold Písek
 OSSZ Sokolov – ředitelka Bc. Janka Gajewská

Celkem včetně KSSZ pět pracovišť:

- OSSZ Hradec Králové – ředitel Mgr. Karel Bauer
- OSSZ Jičín – ředitel Ing. Jiří Bílek (ve funkci od 1. 7. 2005)
- OSSZ Náchod – ředitel Ing. Pavel Sobotka
- OSSZ Rychnov nad Kněžnou – ředitelka Ing. Dana Wirtová (ve funkci od 1. 4. 2005)
- OSSZ Trutnov – ředitelka Ing. Daniela Prokešová (ve funkci od 1. 7. 2005)

KSSZ pro Královéhradecký kraj

Ředitel: **Mgr. KAREL BAUER**



Celkem včetně KSSZ čtyři pracoviště:

- OSSZ Liberec – ředitelka Ing. Zuzana Krupičková
- OSSZ Jablonec nad Nisou – ředitel Ing. Václav Hájek
- OSSZ Semily – ředitelka Ing. Jaroslava Krausová (ve funkci od 1. 3. 2005)
- OSSZ Česká Lípa – ředitelka JUDr. Marie Kolínská

KSSZ pro Liberecký kraj

Ředitelka: **Ing. ZUZANA KRUPIČKOVÁ**

(ve funkci od 1. 9. 2005)

Ředitel: **JUDr. MILAN KEKA**

KSSZ pro Moravskoslezský kraj

Celkem včetně KSSZ šest pracovišť:

- OSSZ Ostrava-město – ředitel JUDr. Milan Keka
- OSSZ Bruntál – ředitelka Ing. Věra Tesolinová
- OSSZ Frýdek-Místek – ředitelka Ing. Ludmila Babišová
- OSSZ Karviná – ředitel JUDr. Martin Nogol
- OSSZ Nový Jičín – ředitel JUDr. Jaroslav Juřík
- OSSZ Opava – ředitel Mgr. Vladimír Vívšjanik

Ředitelka: **Ing. ALENA ŠMOTKOVÁ**

KSSZ pro Olomoucký kraj

Celkem včetně KSSZ pět pracovišť:

- OSSZ Olomouc – ředitelka Ing. Alena Šmotková
- OSSZ Jeseník – ředitel Ing. Vítězslav Macek
- OSSZ Prostějov – ředitelka Mgr. Zita Popelářová
- OSSZ Přerov – ředitel Jaroslav Pospíšil
- OSSZ Šumperk – ředitelka Ing. Ľubica Semerádová

Celkem včetně KSSZ čtyři pracoviště:
 OSSZ Pardubice – ředitelka JUDr. Ludmila Knotková
 OSSZ Chrudim – ředitelka JUDr. Hana Mikanová
 OSSZ Svitavy – ředitelka Ing. Jaroslava Müllerová
 (ve funkci od 1. 2. 2005)
 OSSZ Ústí nad Orlicí – ředitelka Ing. Věra Bláhová

KSSZ pro Pardubický kraj

Ředitelka: **JUDr. LUDMILA KNOTKOVÁ**

Celkem včetně KSSZ sedm pracovišť:

OSSZ Plzeň-jih – ředitel PaedDr. Zdeněk Tor
 OSSZ Domažlice – ředitel Ing. Jindřich Kohout
 OSSZ Klatovy – ředitelka Ing. Jana Tomanová
 OSSZ Plzeň-město – ředitel Ing. Antonín Vacík
 OSSZ Plzeň-sever – ředitel PhDr. Jiří Hala
 OSSZ Rokycany – ředitel Ing. Luboš Koubík
 OSSZ Tachov – ředitelka Ing. Lydie Regecová
 (ve funkci od 1. 11. 2005)

KSSZ pro Plzeňský kraj

Ředitel: **PaedDr. ZDENĚK TOR**



Ředitel: **JUDr. TOMÁŠ HEJKAL** PSSZ

Celkem včetně KSSZ třináct pracovišť:
 CP PSSZ – ředitel JUDr. Tomáš Hejkal
 Praha 1 – vedoucí ÚP RNDr. Petr Paris
 Praha 2 – vedoucí ÚP RSDr. Gabriela Hrušíková
 Praha 3 – vedoucí ÚP Ing. Miroslav Novák
 Praha 4 – vedoucí ÚP Daniela Prančlová
 Praha 5 – vedoucí ÚP Ing. Zuzana Vittvarová
 Praha 6 – vedoucí ÚP Ing. Miroslav Feřtek
 Praha 7 – vedoucí ÚP Ing. Miluše Ponzerová
 Praha 9 – vedoucí ÚP Ing. Jana Jiroušková
 Praha 10 – vedoucí ÚP Ing. Květoslava Cimlerová
 Praha 21 – vedoucí ÚP Ing. Vladimír Derfler
 Praha 22 – vedoucí ÚP Vladimíra Šujanská
 Praha 23 – vedoucí ÚP Mgr. Vladimíra Bičaníková

Ředitel: **Ing. KAREL PERLÍK** KSSZ pro Středočeský kraj

Celkem včetně KSSZ dvanáct pracovišť:
 OSSZ Praha-východ – ředitel Ing. Karel Perlík
 OSSZ Benešov – ředitel Ing. Milan Gol (ve funkci od 1. 5. 2005)
 OSSZ Beroun – ředitel JUDr. Václav Klíma
 OSSZ Kladno – ředitelka Ing. Alena Prajzlerová
 OSSZ Kolín – ředitelka Ing. Ivana Tluchořová
 OSSZ Kutná Hora – ředitelka PhDr. Drahomíra Hurtová
 OSSZ Mělník – ředitel Ing. Zdeněk Melichar
 OSSZ Mladá Boleslav – ředitel Ing. Jana Fronková
 OSSZ Nymburk – ředitelka Mgr. Ivanka Součková
 OSSZ Praha-západ – ředitelka Ing. Ivana Panochová
 OSSZ Příbram – ředitel PhDr. Josef Petrášek
 OSSZ Rakovník – ředitelka PhDr. Hana Kronichová

Celkem včetně KSSZ sedm pracovišť:
 OSSZ Ústí nad Labem – ředitelka Ing. Anna Matulová
 OSSZ Děčín – ředitel Ing. Jiří Řezáč
 OSSZ Chomutov – ředitel Mgr. Marek Bergman
 OSSZ Litoměřice – ředitelka Věra Kalousová
 OSSZ Louny – ředitel Bc. Petr Burdych
 OSSZ Most – ředitelka Ing. Ivana Henžlová
 OSSZ Teplice – ředitel JUDr. Jiří Budek

KSSZ pro Ústecký kraj

Ředitelka: **Ing. ANNA MATULOVÁ**

Celkem včetně KSSZ pět pracovišť:
 OSSZ Jihlava – ředitelka JUDr. Daniela Vondrová
 OSSZ Pelhřimov – ředitelka JUDr. Libuše Pavlíčková
 OSSZ Havlíčkův Brod – ředitel JUDr. Bohuslav Kubát
 OSSZ Třebíč – ředitel JUDr. Zdeněk Nováček
 OSSZ Žďár nad Sázavou – ředitel Ing. Karel Jadrný

KSSZ pro kraj Vysočina

Ředitelka: **JUDr. DANIELA VONDROVÁ**

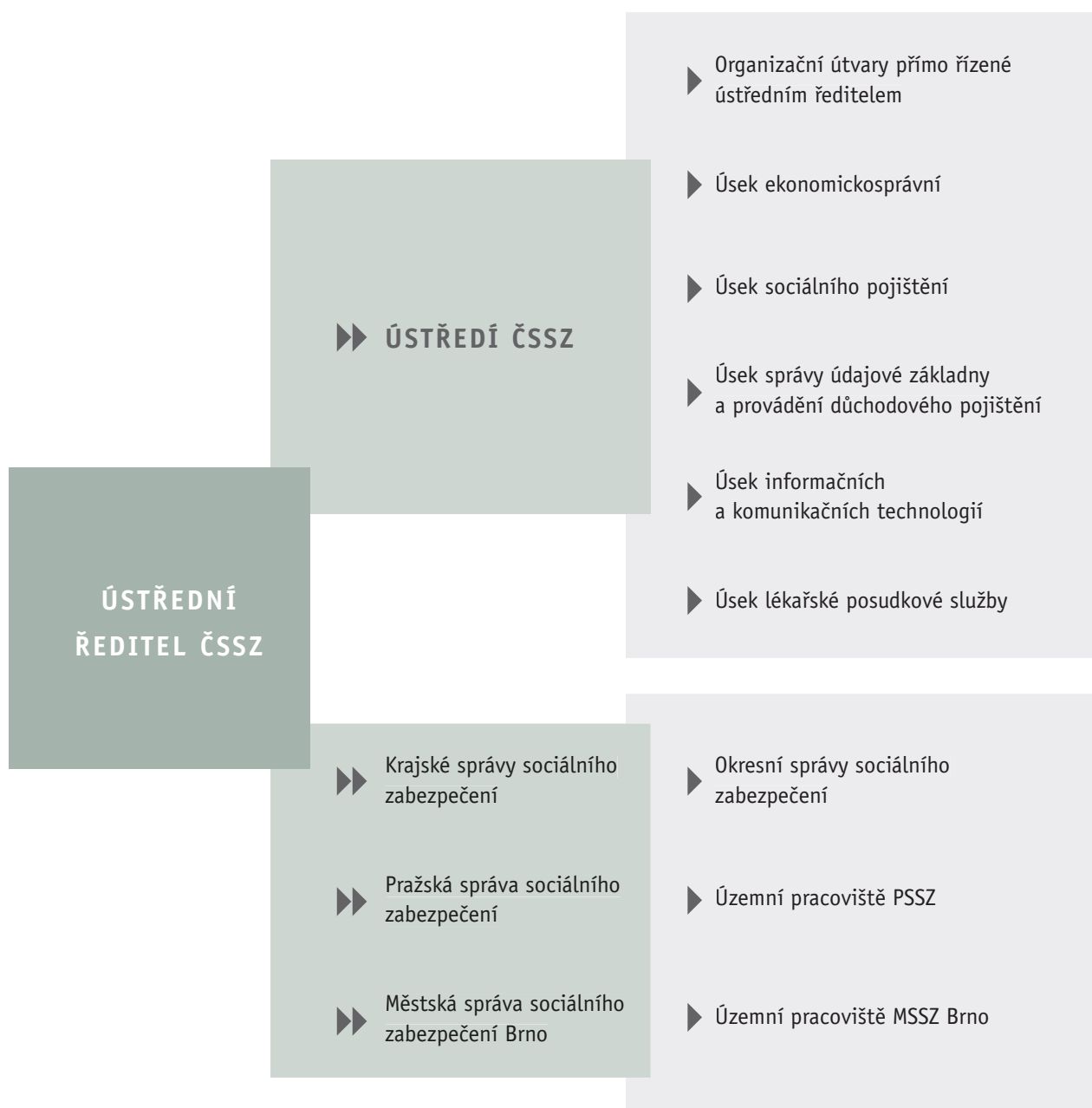


Ředitel: **IVAN RYBKA**

KSSZ pro Zlínský kraj

Celkem včetně KSSZ čtyři pracoviště:
 OSSZ Zlín – ředitel Ivan Rybka
 OSSZ Kroměříž – ředitelka Bc. Eva Nováková
 OSSZ Uherské Hradiště – ředitelka Bc. Ludmila Hrabcová
 OSSZ Vsetín – ředitel JUDr. Rostislav Lucbauer

ORGANIZAČNÍ SCHÉMA



ZAMĚŠTNANCI



K 31. prosinci 2005 v ČSSZ pracovalo 8 226 lidí, z toho 2 350 v ústředí ČSSZ a 5 876 v územních organizačních jednotkách. Podíl žen činil 87 % z celkového počtu zaměstnanců. Téměř třetina zaměstnanců byla ve věku 51 až 60 let, což je stejné jako v roce 2004. Stabilní zůstal také počet lidí pracujících v ČSSZ ve věkové kategorii od 21 do 30 let – v ústředí se jednalo o 19 %, v regionech pak o 16 %.

Kvalifikační a věková struktura

Positivní změna nastala v roce 2005 v kvalifikační struktuře zaměstnanců. Došlo k mírnému zvýšení podílu středoškoláků (70,8 %) a snížení podílu zaměstnanců se základním a středním odborným vzděláním – z celkem 11,6 % v roce 2004 na 10 % k 31. prosinci 2005. Naopak podíl vysokoškolsky vzdělaných lidí vzrostl – v roce 2005 jich v ČSSZ pracovalo 17,1 %, což je o 1,6 % více než v roce 2004. V ústředí tvořil podíl vysokoškoláků 33 %. Odborné vysokoškolské vzdělání je předpokladem pro efektivní výkon státní správy, a proto ČSSZ usiluje o síť akreditovaných studijních programů při fakultách vysokých škol, které budou orientovány na právo sociálního zabezpečení a umožní zaměstnancům správy dosažení bakalářského vzdělání. Na Právnické fakultě Univerzity Karlovy v Praze pokračoval v roce 2005 již třetí ročník specializačního kurzu, který v září úspěšně ukončilo 29 zaměstnanců. Od října zahájilo studium dalších 30 zaměstnanců, tentokrát převážně středoškoláků.

Zaměstnanci ČSSZ podle vzdělání a pohlaví – stav k 31. 12. 2005

Vzdělání dosažené	Muži	Ženy	Celkem	%
Základní	185	182	200	2,4
Vyučen	137	491	628	7,6
Úplné střední odborné	381	5 444	5 825	70,8
Vyšší odborné	25	145	170	2,1
Vysokoškolské	486	917	1 403	17,1
Celkem	1 047	7 179	8 226	100,0

Věková struktura zaměstnanců ČSSZ nebyla stejně jako v předchozích letech příliš příznivá. Ve srovnání s rokem 2004 nedošlo ke změně podílu zaměstnanců ve věkové kategorii 51 až 60 let, který v roce 2005 stále tvořil téměř třetinu zaměstnanců. Stabilní zůstal také počet zaměstnanců pracujících v ČSSZ ve věkové kategorii od 21 do 30 let – v ústředí to bylo 19 %, v regionech pak 16 %. V ústředí ČSSZ vzrostl podíl zaměstnanců starších 60 let – z 8 % na 11 %, v regionech naopak došlo k jeho snížení ze 4 % na 2 %. Tento posun byl způsoben zejména převodem lékařů lékařské posudkové služby z OSSZ na ústředí ČSSZ, který se uskutečnil v rámci optimalizace organizační struktury k 1. 1. 2005. Vzhledem k vysokému průměrnému věku lékařů lékařské posudkové služby LPS se v ústředí ČSSZ zvýšil počet pracujících důchodců ze 105 v prosinci 2004 na celkem 222 v prosinci 2005.

Zaměstnanci ČSSZ podle věku a pohlaví – stav k 31. 12. 2005

Věk	Muži	Ženy	Celkem	%
do 20 let	6	71	77	0,9
21 - 30 let	168	1 206	1 374	16,7
31 - 40 let	139	1 528	1 667	20,3
41 - 50 let	188	1 933	2 121	25,8
51 - 60 let	366	2 250	2 616	31,8
61 let a více	180	191	371	4,5
Celkem	1 047	7 179	8 226	100,0
%	12,7	87,3	100,0	

Pracovní poměry a plat

Fluktuace zaměstnanců ČSSZ v roce 2005 se ve srovnání s předchozím obdobím snížila. Zatímco k 31. 12. 2004 byla 12,01 %, o rok později to bylo 9,65 %. Výrazně převážily příchody nad odchody lidí – 1 202 ku 794, což souviselo jednak s převodem zaměstnanců úseku LPS a rovněž s přijímáním nových zaměstnanců ke konci roku 2005 v souvislosti s odškodněním podle zákona č. 357/2005 Sb., o odškodnění účastníků národního boje za vznik a osvobození Československa a některých pozůstalých po nich, o zvláštním příspěvku k důchodu a o jednorázové peněžní částce některým účastníkům národního boje za osvobození.

V roce 2005 ČSSZ vysoce překračovala povinný čtyřprocentní podíl zaměstnaných osob se zdravotním znevýhodněním, celkem jich správa zaměstnávala 362.

Průměrný zaměstnanecký plat v ČSSZ v roce 2005 byl 19 743 Kč. Právě plat má výrazný vliv na kvalifikační a věkovou strukturu zaměstnanců a dlouhodobě neumožňuje ČSSZ získat odborníky v počtu, který by potřebovala. Nepříznivou situaci se ČSSZ snaží řešit sociálními výhodami pro své zaměstnance, ať už se jedná o školení, jazykové kurzy, semináře, rekreaci, závodní stravování či finanční prostředky na půjčky a jednorázové sociální výpomoci. To vše v souladu s Kolektivní smlouvou pro rok 2005 a Podnikovými zásadami pro čerpání příspěvků z FKSP.

Pracovní poměr zaměstnanců ČSSZ v roce 2005 nejčastěji trval do 15 let – jednalo se o 32,5 % lidí. Téměř stejná situace byla u pracovního poměru do 5 let - tuto dobu v ČSSZ pracovalo 2 650 lidí, což je 32,2 %. V ČSSZ také mnoho zaměstnanců pracuje déle než 20 let, k 31. prosinci 2005 jich bylo 7,9 %. Na zkrácený úvazek v ČSSZ v roce 2005 pracovalo 3,8 % lidí, téměř polovina případů se přitom týkala péče o nezletilé dítě a další rodinné příslušníky.

Trvání pracovního poměru zaměstnanců ČSSZ

– stav k 31. 12. 2005

Doba trvání	Počet	%
do 5 let	2 650	32,2
do 10 let	1 819	22,1
do 15 let	2 675	32,5
do 20 let	434	5,3
nad 20 let	648	7,9
Celkem	8 226	100,0

Jazykové znalosti

V roce 2005 ČSSZ pokračovala v jazykovém vzdělávání svých zaměstnanců, a to formou skupinové a u vybraných pracovníků také individuální výuky. Kurzy připravené ve spolupráci s Ústavem jazykové a odborné přípravy Univerzity Karlovy v Praze k 31. 12. 2005 navštěvovalo 773 zaměstnanců. Významným posunem bylo i dokončení práce na anglických a německých verzích odborných příruček s tematikou důchodového pojištění. U osmi vybraných pracovních míst byl v roce 2005 stanoven kvalifikační požadavek standardizované jazykové zkoušky 1. stupně, ve všech případech z anglického jazyka.



Výběr pojistného na sociální zabezpečení

Výběr pojistného na sociální zabezpečení, což je jeden z hlavních úkolů ČSSZ, zahrnuje pojistné na důchodové pojištění, pojistné na nemocenské pojištění a příspěvek na státní politiku zaměstnanosti.

V roce 2005 byla úspěšnost výběru pojistného 99,89 %. Oproti roku 2004, kdy byla úspěšnost výběru ovlivněna vymožením vymahatelných pohledávek z minulosti a činila 100,63 %, došlo v roce 2005 ke snížení úspěšnosti výběru o 0,74 %.

Vývoj příjmů pojistného celkem, předpisů pojistného celkem a úspěšnosti výběru pojistného od roku 1998

Rok	1998	1999	2000	2001	2002	2003	2004	2005
Příjmy pojistného celkem (v mld. Kč)	198,1	204,6	215,7	234,8	250,3	264,2	285,1	302,1
Předpisy pojistného celkem (v mld. Kč)	205,3	213,8	222,2	238,7	251,3	265,9	283,3	302,4
Úspěšnost výběru pojistného (v %)	96,53	95,69	97,08	98,37	99,64	99,35	100,63	99,89

Vysvětlivky: Příjmy pojistného celkem jsou daňové i nedaňové příjmy z pojistného včetně příslušenství, tj. penále a pokut. Nejsou zahrnuty příjmy realizované z ostatní činnosti ČSSZ. Předpisy pojistného celkem se rozumí předpisy pojistného včetně příslušenství.

Pohledávky na pojistném na sociální zabezpečení

K 31. 12. 2005 ČSSZ evidovala pohledávky vůči plátcům pojistného v celkové výši 62 miliard 180 milionů Kč. Z této částky činí dluh na pojistném 28 miliard 954 milionů Kč, dluh na penále 32 miliard 250 milionů Kč a dluh na pokutách 194 milionů Kč. Oproti stavu k 31. 12. 2004, kdy pohledávky činily 61 miliard 977 milionů Kč, došlo v roce 2005 ke zvýšení pohledávek o 203 milionů Kč, tj. o 0,33 %.

Z analýzy portfolia pohledávek vyplývá:

- pohledávky na penále tvoří 51,87 % celkových pohledávek,
- pohledávky za odhlášenými subjekty tvoří 59,14 % všech pohledávek,
- pohledávky za dlužníky nad 30 mil. Kč tvoří 28,9 % pohledávek celkem, těchto dlužníků je 200, v podstatě se jedná o minimálně dobytné pohledávky (konkurzy a likvidace),
- cca 65 % pohledávek je vůči malým organizacím.

Pohledávky ČSSZ k 31. 12. 2005 (v milionech Kč)

		Pohledávky					Procentní podíl
		Celkem	Na pojistném	Na penále	Na pokutách	Na ostatním	
Odhlášení plátcí	OSVČ	2 264,95	1 367,95	849,11	47,89	-	
	MO	25 414,99	11 134,27	14 209,22	71,49	-	
	0	9 096,63	4 391,42	4 701,99	3,22	-	
	Celkem	36 776,56	16 893,64	19 760,32	122,60	-	59,14 %
Neodhlášení plátcí	OSVČ	5 079,20	3 602,78	1 427,10	49,33	-	
	MO	14 704,17	5 912,19	8 770,89	21,09	-	
	0	4 839,10	2 545,43	2 292,21	1,46	-	
	Celkem	24 622,47	12 060,40	12 490,20	71,88	-	39,60 %
Mezisosoučet		61 399,04	28 954,04	32 250,52	194,48	-	
Splátkový režim	OSVČ	169,33	-	-	-	169,33	
	MO	251,08	-	-	-	251,08	
	0	360,88	-	-	-	360,88	
	Celkem	781,29	-	-	-	781,29	1,26 %
Úhrn	OSVČ	7 513,49	4 970,73	2 276,21	97,22	169,33	
	MO	40 370,23	17 046,46	22 980,11	92,58	251,08	
	0	14 296,61	6 936,85	6 994,20	4,68	360,88	
	Celkem	62 180,33	28 954,04	32 250,52	194,48	781,29	100,00 %
Procentní podíl		100,00 %	46,56 %	51,87 %	0,31 %	1,26 %	

Vysvětlivky: OSVČ - osoby samostatně výdělečně činné, MO - malé organizace (do 25 zaměstnanců), 0 - velké organizace (nad 25 zaměstnanců).

Rozhodování o dávkách důchodového pojištění a jejich výplata

ČSSZ vyplácí dávky důchodového pojištění s výjimkou důchodů v kompetenci ministerstva vnitra, obrany a spravedlnosti. Jedná se o starobní důchody, plně nebo částečně invalidní důchody, vdovské a vdovecké důchody a důchody sirotčí.

Celkové výdaje na dávky důchodového pojištění činily v roce 2005 po zohlednění výdajů minulých a budoucích období (výdaje na zálohy České poště na přelomu rozpočtového roku) celkem 243 miliard 648 milionů korun.

Důchodců k 31. 12. 2005 bylo 2 645 100, z toho 1 007 516 mužů a 1 637 584 žen. Dalším 37 100 důchodcům ČSSZ vyplácela důchody do ciziny. Celkem se tak jednalo o 2 682 200 osob, které od ČSSZ dostávaly dávky důchodového pojištění.

Průměrná výše starobního důchodu byla 7 744 Kč, z toho u mužů 8 662 Kč a u žen 7 030 Kč.

ČSSZ vyplácí důchody dvěma způsoby: v hotovosti nebo bezhotovostním převodem na účet klienta. V roce 2005 ČSSZ v České republice realizovala celkem 31 222 065 výplat důchodů. Z toho prostřednictvím České pošty 21 488 171. Dalších 9 168 616 výplat důchodů provedla ČSSZ bezhotovostním převodem na účty klientů prostřednictvím České národní banky. Do ústavů sociální péče odešlo 565 278 výplat. V praxi to znamená, že například v prosinci 2005 ČSSZ vyplatila 1 767 399 důchodů prostřednictvím České pošty, 798 413 důchodů bezhotovostně a 47 103 důchodů zaslala do ÚSP. Je tedy zřejmé, že přibývá lidí, kteří si nechávají důchod posílat na svůj bankovní účet – v prosinci 2004 jich bylo 722 107, o rok předtím 633 801.

V roce 2005 rozhodla ČSSZ o 232 943 nových žádostech o přiznání dávek důchodového pojištění. Nejvíce, a to 119 923 žádostí, se týkalo přiznání starobního důchodu.

Výdaje na dávky důchodového pojištění (v milionech Kč)

Rok	1998	1999	2000	2001	2002	2003	2004	2005
Částka	147 281	161 805	173 014	195 813	210 439	218 273	226 883	243 648

Vysvětlivka: K důchodům je připočtena záloha z prosince předcházejícího roku a není započtena záloha na leden roku následujícího.

Počet důchodově pojištěných klientů, počet důchodců a důchodů

Rok	1998	1999	2000	2001	2002	2003	2004	2005
Počet důchodově pojištěných klientů	4 924 688	4 722 898	4 660 974	4 528 399	4 581 647	4 593 974	4 841 549	4 786 415
Počet důchodců	2 521 243	2 548 159	2 567 865	2 584 018	2 577 798	2 590 844	2 625 685	2 645 100
z toho ženy	1 577 462	1 591 809	1 603 415	1 610 898	1 606 359	1 611 924	1 629 999	1 637 584
muži	943 781	956 350	964 450	973 120	971 439	978 920	995 686	1 007 516
Počet vyplácených důchodů	3 123 136	3 158 947	3 183 429	3 203 219	3 199 749	3 212 486	3 249 706	3 268 673
z toho starobní	1 848 639	1 879 883	1 906 759	1 922 722	1 907 830	1 914 219	1 944 915	1 961 870
invalidní	528 563	527 808	528 288	534 287	544 838	553 985	563 376	570 055
pozůstalostní	745 934	751 256	748 382	746 160	747 081	744 282	741 415	736 748

Vysvětlivka: Jedná se o důchody vyplácené v České republice, tj. bez výplat do ciziny.

Průměrná výše starobního důchodu

Rok	1998	1999	2000	2001	2002	2003	2004	2005
Muži	6 172	6 555	6 995	7 590	7 622	7 902	8 133	8 662
Ženy	5 084	5 386	5 729	6 188	6 213	6 429	6 600	7 030
Celkem	5 576	5 910	6 292	6 808	6 833	7 075	7 270	7 744

Vysvětlivka: Jedná se o výši starobního důchodu bez souběhu s jiným typem důchodu, např. vdovským.

Výplata dávek nemocenského pojištění

OSSZ/PSSZ/MSSZ se v roce 2005 staraly o nemocenské pojištění u 230 473 malých organizací (M0) s 974 767 zaměstnanci a 910 829 osob samostatně výdělečně činných (OSVČ), z nichž se 240 825 účastnilo nemocenského pojištění.

OSSZ/PSSZ/MSSZ tak v daném roce vyplatily dávky nemocenského pojištění v 1 663 396 případech ve výši 7 miliard 258 milionů Kč. To je o 65 052 případů více než v roce 2004. Celkové výdaje na dávky nemocenského pojištění v roce 2005, tedy včetně výdajů proplácených organizacím s více než 25 zaměstnanci, činily 31 miliard 660 milionů korun. Nejvíce finančních prostředků si vyžádalo nemocenské – 26 miliard 258 milionů korun, následovala peněžitá pomoc v mateřství – 4 miliardy 578 milionů korun.

Nemocensky pojištění obyvatelé ČR v roce 2005 prostonali celkem 107 095 134 dnů, což je o 1 139 608 dnů více než v roce 2004. Zkrátila se ale průměrná délka trvání jedné pracovní neschopnosti, a to na 33,62 dne, což je ve srovnání s rokem 2004 zkrácení o 2,84 dne. Naopak ukončených případů pracovní neschopnosti přibylo, a to o 9,6 %, na celkem 3 185 257.

Výdaje na dávky nemocenského pojištění (v milionech Kč)

Rok	1998	1999	2000	2001	2002	2003	2004	2005
Nemocenské	15 733,095	16 434,063	23 653,095	25 574,132	28 222,372	29 523,314	24 704,499	26 258,125
POČR	765,652	696,285	784,704	956,588	892,507	1 003,961	730,076	818,737
PP v mateřství	2 027,694	2 151,124	2 759,569	3 047,465	3 486,893	3 773,687	4 123,377	4 578,904
VP v těhotenství a mateřství	6,822	5,728	7,797	6,907	6,830	5,596	5,331	4,492
Celkem	18 533,263	19 287,173	27 205,165	29 585,092	32 608,602	34 306,558	29 563,243	31 660,259

Vysvětlivky: POČR – příspěvek při ošetřování člena rodiny, PP v mateřství – peněžité pomoci v mateřství, VP v těhotenství a mateřství – vyrovnávací příspěvek v těhotenství a mateřství

Počet nemocensky pojištěných občanů

Rok	1998	1999	2000	2001	2002	2003	2004	2005
Celkem	4 640 747	4 423 470	4 343 801	4 195 113	4 230 146	4 237 817	4 358 766	4 298 049
z toho OSVČ	327 285	318 080	308 499	299 607	296 528	292 329	267 524	240 825

Počet proplacených dnů nemocenských dávek

Rok	1998	1999	2000	2001	2002	2003	2004	2005
Nemocenské	103 735 836	103 693 778	113 414 672	113 187 039	113 958 656	112 726 425	97 341 561	100 920 399
POČR	4 964 709	3 898 787	3 761 041	4 164 754	3 141 479	3 747 177	3 035 134	3 141 523

Vysvětlivka: Počet proplacených dnů se neshoduje s počtem prostonaných dnů, který zahrnuje mimo jiné osoby evidované na úřadech práce, které nedostávají nemocenskou.

Vývoj pracovní neschopnosti

Rok	1998	1999	2000	2001	2002	2003	2004	2005
Počet ukončených případů PN	3 941 742	3 941 292	4 040 986	4 030 539	3 777 066	3 829 738	2 906 149	3 185 257
Počet prostonaných dnů	109 889 469	108 387 573	116 803 822	119 211 316	120 812 989	121 047 763	105 955 526	107 095 134
Průměrná doba trvání 1 případu PN	27,88	27,50	28,90	29,58	31,99	31,61	36,46	33,62
PN ukončené rozhodnutím ČSSZ	2 438	2 432	1 853	1 607	1 569	1 424	1 539	2 981
Porušení léčebného režimu	18 232	14 444	12 799	12 859	13 818	12 131	11 211	11 066

Vysvětlivka: PN - pracovní neschopnost

Lékařská posudková služba

Lékaři LPS posuzují zdravotní stav pro většinu dávek a služeb sociálního zabezpečení podmíněných dlouhodobě nepříznivým zdravotním stavem. Pro dávky poskytované ČSSZ posuzují invaliditu, bezmocnost a zda jde o dítě dlouhodobě těžce zdravotně postižené vyžadující mimořádnou péči. Pro ostatní subsystémy sociálního zabezpečení posuzují, zda se jedná o osobu zdravotně znevýhodněnou (pro účely zaměstnanosti), stupeň zdravotního postižení (pro účely zákona o státní sociální podpoře) a pohybový a smyslový handicap (pro některé dávky a služby sociální péče).

Pro účely poskytování dávek a služeb sociálního zabezpečení podmíněných dlouhodobě nepříznivým zdravotním stavem vypracovali lékaři LPS celkem 375 365 posudků. Z toho bylo 242 023 pro dávky poskytované ČSSZ, tj. 64,48 % z celkového počtu, a pro jiné subjekty sociálního zabezpečení 133 342 posudků, tj. 35,52 %. V roce 2005 připadlo na jedno lékařské místo vypracování 1 008 posudků (oproti 961 posudku v roce 2004).

V rámci své kontrolní, metodické a řídicí činnosti vykonal úsek LPS celkem 177 kontrol na referátech LPS, z toho jich bylo 164 metodických a 13 následných k přijatým nápravným opatřením. Ve srovnání s rokem 2004 bylo kontrol o 64 více. Bylo recenzováno 9 849 posudků (v roce 2004 recenze 4 050 posudků) o zdravotním stavu a pracovní schopnosti občanů, které vypracovali lékaři referátů LPS, se zaměřením na správnost aplikace právních předpisů, uplatňování odpovídajících medicínských aspektů a dodržování metodických postupů ČSSZ.

Odškodňování podle zvláštních předpisů

Jednou z činností ČSSZ je odškodňování podle zvláštních předpisů. Celkem bylo uplatněno 70 068 nároků a k 31. 12. 2005 bylo rozhodnuto 65 535 z nich, tj. 93,5 %. ČSSZ tak celkem vyplatila v rámci odškodňování 3 miliardy 658 milionů Kč.

Do roku 2005 ČSSZ vyplatila z celkového počtu 32 791 žadatelů o poskytnutí jednorázové peněžní částky některým obětem nacistické perzekuce (zák. č. 217/1994 Sb.) tento příspěvek ve 24 446 případech. A to ve výši 1 miliardy 634 milionů Kč. O poskytnutí jednorázové peněžní částky příslušníkům československých zahraničních a spojeneckých armád v letech 1939 až 1945 (zák. č. 39/2000 Sb.) si do 31. 12. 2005 zažádalo 5 768 lidí. Z toho bylo 3 714 z nich vyplaceno celkem 386 milionů 349 tisíc Kč.

Dalším odškodněním je poskytnutí jednorázové peněžní částky účastníkům národního boje za osvobození, politickým vězňům a osobám z rasových nebo náboženských důvodů soustředěných do vojenských pracovních táborů (zák. č. 261/2001 Sb.). Do 31. 12. 2005 vyplatila ČSSZ z celkového počtu 22 150 žadatelů v 12 988 případech celkem 1 miliardu 448 milionů Kč.

Podle zák. č. 172/2002 Sb. měli lidé možnost požádat o poskytnutí jednorázové peněžní částky osobám odvezeným do SSSR nebo do táborů, které SSSR zřídil v jiných státech. Celkem bylo do konce roku 2005 vyplaceno 20 milionů 812 tisíc Kč, a to 55 žadatelům z celkového počtu 254.

Dalším odškodněním, které ČSSZ vyplácí, je příplatek k důchodu ke zmírnění některých křivd způsobených komunistickým režimem politickým vězňům z let 1948–89 či jejich pozůstalým (nařízení vlády č. 622/2004 Sb. a nařízení vlády č. 405/2005 Sb.), které rozšířilo okruh oprávněných osob i o osoby vězněné pouze vazebně, o vdovy či vdovce, kterým není vyplácen vdovský či vdovecký důchod z důvodu přesažení pevného maxima a o stanovený okruh sirotků – do 31. 12. 2005 vyplatila 7 586 žadatelům celkem 167 milionů 900 tisíc Kč.

Kontroly dodržování léčebného režimu

Zaměstnanci všech pracovišť ČSSZ provedli v roce 2005 celkem 252 339 kontrol dodržování léčebného režimu v pracovní neschopnosti. Nejvíce jich bylo v Moravskoslezském kraji, a to 33 987, dále v Praze – 32 915 a Olomouckém kraji, kde se kontroloval léčebný režim celkem ve 29 127 případech. Na základě kontrol vydala všechna pracoviště ČSSZ celkem 6 422 postihů za porušení. V praxi to znamená, že 2,5 % kontrolovaným bylo sníženo nebo odebráno nemocenské.

V roce 2005 dále pracovníci ČSSZ ukončili 2 981 pracovních neschopností, což je o 48,5 % více než v roce 2004, kdy se jednalo o 1 539 případů.

Kontroly dodržování léčebného režimu k 31. 12. 2005

Kraj	Počet provedených kontrol	Počet postihů
Středočeský	27 286	629
Jihočeský	17 229	224
Plzeňský	15 299	502
Karlovarský	11 977	158
Ústecký	20 381	590
Liberecký	7 256	326
Královéhradecký	12 988	249
Pardubický	10 403	156
Vysočina	6 074	148
Jihomoravský	16 772	318
Olomoucký	29 127	792
Moravskoslezský	33 987	1 220
Zlínský	5 084	245
PSSZ	32 915	497
MSSZ Brno	5 561	368
Celkem ČR	252 339	6 422

Kontroly organizací

Všechna pracoviště ČSSZ provedla v roce 2005 celkem 159 052 kontrol plnění povinností u organizací, na jejichž základě vystavila 6 010 platebních výměrů. Z více než 108 milionů Kč, které musely organizace na pojistném doplatit, tvořilo 80 milionů 100 tisíc korun dlužné pojistné, zbývajících 28 milionů 343 tisíc Kč bylo vypočtené penále.

Za nesoučinnost zaměstnavatelů při kontrole a při ohlašovacích povinnostech dále kontrolaři ČSSZ uložili organizacím a malým organizacím celkem 1 228 pokut v celkové výši 5 371 900 Kč. Nařídili 13 154 nápravných opatření směřujících k odstranění zjištěných nedostatků, z toho 10 652 v nemocenském pojištění a 2 502 v důchodovém pojištění.

Kontroly plnění povinností v oblasti sociálního zabezpečení provádělo v roce 2005 celkem 755 zaměstnanců ČSSZ ze všech 91 pracovišť v celé České republice. 133 900 kontrol bylo plánovaných, dalších 25 152 provedli kontrolaři ČSSZ nad plán. V praxi to znamená, že ČSSZ v roce 2005 zkontrolovala více než 61 % všech organizací a malých organizací. Všechny organizace a malé organizace kontroluje ČSSZ v pravidelných dvouletých cyklech.

HOSPODAŘENÍ



Příjmy

V roce 2005 činily příjmy ČSSZ celkem 302 miliard 434 milionů Kč a celkové výdaje 280 miliard 312 milionů Kč.

Rozpočet vlády stanovil ČSSZ celkové příjmy (daňové i nedaňové) ve výši 304 miliard 278 milionů Kč.

Daňové příjmy byly rozpočtovány ve výši 303 miliard 420 milionů Kč. Z toho činilo pojistné na důchodové pojištění 251 miliard 535 milionů Kč, pojistné na nemocenské pojištění 37 miliard 525 milionů Kč a příspěvek na státní politiku zaměstnanosti 14 miliard 360 milionů Kč.

Skutečnost příjmů na pojistném a příspěvku na státní politiku zaměstnanosti činila 301 miliard 199 milionů Kč, tzn. plnění rozpočtu na 99,27 %. Z toho na pojistném na důchodové pojištění ČSSZ vybrala 250 miliard 56 milionů Kč, na pojistném na nemocenské pojištění 36 miliard 854 milionů Kč a na příspěvku na státní politiku zaměstnanosti 14 miliard 289 milionů Kč.

Nedaňové příjmy pro rok 2005 stanovila vláda ve výši 858 milionů Kč. Ve skutečnosti činily nedaňové příjmy ČSSZ 1 miliardu 235 milionů Kč, tj. plnění rozpočtu na 143,94 %. Největší rozdíl v plnění oproti rozpočtu představuje dobrovolné pojistné, převody z fondů organizačních složek státu a přijaté vratky transferů.

Výdaje

Rozpočet na dávky důchodového pojištění byl pro rok 2005 po úpravách stanoven ve výši 241 miliard 171 milionů Kč. Skutečnost činila 241 miliard 161 milionů korun, což představuje čerpání rozpočtu téměř na 100 %. Starobní důchody byly v roce 2005 vyplaceny ve výši 175 miliard 669 milionů Kč, invalidní důchody plné ve výši 35 miliard 28 milionů Kč, invalidní důchody částečné ve výši 10 miliard 575 milionů Kč, vdovské důchody ve výši 18 miliard 42 milionů Kč, vdovecké důchody ve výši 1 miliardy 651 milionů korun a sirotčí důchody ve výši 2 miliardy 684 milionů Kč.

Rozpočet na ostatní dávky byl pro rok 2005 po úpravách stanoven ve výši 33 miliard 408 milionů Kč. Ve skutečnosti si tyto dávky vyžádaly výdaje 33 miliard 398 milionů Kč, což představuje čerpání rozpočtu na 99,97 %. Z toho nejvíce nemocenské – jednalo se o 26 miliard 258 milionů Kč, na podpoře při ošetřování člena rodiny ČSSZ vyplatila celkem 819 milionů korun, vyrovnávací příspěvek v mateřství a těhotenství znamenal celkové výdaje 4 miliony korun a peněžité pomoc v mateřství činila 4 miliardy 579 milionů Kč.

Provozní výdaje

V roce 2005 byly provozní výdaje ČSSZ celkem 5 miliard 580 milionů Kč, což je v porovnání s celkovými příjmy nákladovost 1,85 %. Překročení rozpočtu způsobilo využití mimorozpočtového zdroje financování – prostředků rezervního fondu. V meziročním srovnání výdajů s rokem 2004 dosáhly provozní výdaje 2005 úrovně 105,5 %.

číslo řádku	Položková seskupení	Skutečnost 2005 (v mil. Kč)	Podíl na výdajích (v %)
1.	Osobní náklady	2 569	46,0
	z toho – mzdy, OON a odstupné	1 875	
	– pojistné	656	
	– tvorba FKSP	38	
2.	Nákup materiálu	164	2,9
3.	Nákup vody, paliv a energie	86	1,5
4.	Služby pošt	562	10,1
5.	Služby, opravy udržování a cestovné	1 046	18,7
6.	Ostatní neinvestiční výdaje	5	0,1
7.	Převod neinvestičních prostředků do rezervního fondu	320	6,0
8.	Mezisosčet	4 752	85,2
9.	Investiční výdaje vč. převodů do rezervního fondu	828	14,8
10.	Provozní výdaje celkem	5 580	100,0

Vysvětlivky: V 1. řádku tabulky je zahrnuto čerpání finančních prostředků pro 7 902 zaměstnanců, jejichž průměrný výdělek v roce 2005 činil 19 745 Kč. Ve 4. řádku jsou rozhodujícími položkami poplatky za výplaty důchodů 386 mil. Kč a poukázecné 38 mil. Kč. V 9. řádku jsou zahrnuty výdaje na stavby 361 mil. Kč, stroje a zařízení 46 mil. Kč a výpočetní techniku 421 mil. Kč.

Při sestavování rozpočtu na daný rok i průběžně při jeho zpřesňování a aktualizaci předkládá ČSSZ správci finančních prostředků – MPSV – své požadavky. Ve svých návrzích ČSSZ zdůrazňuje prioritu činností, potřebu pokrytí rozšířených nebo nových úkolů ČSSZ (např. nové mezivládní smlouvy o sociálním zabezpečení a ujednání k nim, další agendy odškodňování občanů, výdaje spojené s přípravou transformace úřadu na veřejnoprávní subjekt). Vzhledem k rozšiřující se působnosti a rozsahu zajišťovaných úkolů jsou tyto požadavky vyvážené a oprávněné. Nejsou však opakovaně zohledňovány.

Rozpočtové prostředky rozepisované ČSSZ na provozní výdaje nevytvářejí podmínky pro realizaci priorit k dosažení strategických cílů ČSSZ a vážně komplikují krytí současných potřeb základního provozu úřadu.

Indikátor výkonnosti ČSSZ vyjádřený jako procentní podíl celkových provozních výdajů k realizovaným daňovým příjmům a dávkovým výdajům (ČSSZ zajišťuje rozsáhlé úkoly jak v oblasti státních příjmů – téměř 35 % příjmů státního rozpočtu, tak v oblasti výdajů – téměř 33 % výdajů státního rozpočtu) v roce 2003 činil 0,90 %, v roce 2004 pak 0,97 % a v roce 2005 také 0,97 %. Podle rozpisu rozpočtu pro ČSSZ na rok 2006 je tento ukazatel stanoven ve výši pouhých 0,81 %.

Tak nízký podíl provozních nákladů k realizovaným výkonům nemá srovnání u žádných obdobných institucí nejen v České republice, ale i ve světě. Rozsahem zajišťovaných agend zcela srovnatelná slovenská Sociálna poisťovňa měla v roce 2005 provozní nákladovost 3 %.

Majetek

K 31. 12. 2005 ČSSZ hospodařila s dlouhodobým hmotným majetkem (DHM) v celkové hodnotě 7 miliard 80 milionů Kč a dlouhodobým nehmotným majetkem (DNM) v hodnotě 519 milionů 824 tisíc Kč. V roce 2005 bylo na majetku ČSSZ celkem 24 věcných břemen. Nejčastěji se věcné břemeno týkalo zajištění přístupu vlastníka k jeho nemovitosti (chůze, jízda, průchod apod.).

V roce 2005 byly vyjednány čtyři smlouvy/zápisy týkající se převodů majetku, z toho jednou byla ČSSZ předávající, třikrát přejímající. Na jejich základě se převedlo celkem 14 nemovitostí, zpravidla se jednalo o pozemky, pouze ve dvou případech se převod týkal budov.

Dlouhodobý hmotný majetek (DHM) k 31. 12. 2005

	Účet číslo	Název	V milionech Kč
1.	031	Pozemky	221,708
2.	032	Umělecká díla a předměty	1,068
3.	021	Stavby	3 502,796
4.	022	Samostatné movité věci	1 811,480
5.	042	Pořízení DHM	463,818
5.	028	Drobný dlouhodobý hmotný majetek	1 063,993
6.	0E*	Ostatní drobný dlouhodobý hmotný majetek	15,362
Celkem			7 080,229

Vysvětlivka: * operativní evidence

Dlouhodobý nehmotný majetek (DNM) k 31. 12. 2005

	Účet číslo	Název	V milionech Kč
1.	012	Nehmotné výsledky výzkumu a vývoje	48,911
2.	013	Software	198,102
3.	041	Pořízení DNM	98,855
3.	018	Drobný dlouhodobý nehmotný majetek	161,318
4.	019	Ostatní dlouhodobý nehmotný majetek	2,127
5.	0E*	Ostatní drobný dlouhodobý nehmotný majetek	10,511
Celkem			519,824

Vysvětlivka: * operativní evidence

Omezení vlastnického práva v roce 2005

L.V.č. a objekt	Katastrální území	Věcné břemeno (VB)	Datum vzniku	Popis VB
ČSSZ				
č. 452 Křížová 6a, Praha 5	729051 Smíchov	Z-13300592/1999-101	17. 6. 2005	chůze a jízdy
Křížová 6a, Praha 5		V-24675/2005-101	17. 6. 2005	umístění vstupu
č. 1608 K Zahrádkám 991 - 996, Praha 5	755541 Stodůlky	Z-38916/2003-101	6. 12. 2004	spoluužívání
K Zahrádkám 991 - 996, Praha 5		Z-38915/2003-101	6. 12. 2004	spoluužívání
č. 2074 K Zahrádkám 1085 - 1092, Praha 5	755541 Stodůlky	Z-11800553/1997-101	1995	chůze a jízdy
PSSZ				
č. 748 Bohušovická 539, Praha 9	731382 Prosek	Z-6500055/2001-101	1. 6. 2000	přístup, příjezd
Středočeský kraj				
č. 4393 Okružní 511, Beroun	602868 Beroun	Z-102314/1996-202	6. 11. 1996	služebnost anglického dvorku
Jihočeský kraj				
č. 1932 A. Balcara 1461, České Budějovice 2	621943 České Budějovice 2	Z-2800339/1996-301	15. 5. 1996	užívání nebytového prostoru
č. 4624, parcela 2571/1 Sládkova 332/II, Jindřichův Hradec	660523 Jindřichův Hradec	Z-100244/1997-303	10. 2. 1997	chůze a jízdy
Jindřichův Hradec II Sládkova 332/II, Jindřichův Hradec		Z-100269/1997-303	4. 3. 1997	chůze a jízdy
parcela 2571/1 Sládkova 332/II, Jindřichův Hradec		Z-100311/1997-303	10. 3. 1997	chůze a jízdy
č. 5883 Husovo nám. 2078, Písek	720755 Písek	Z-100154/1998-305	17. 12. 1997	oprav a údržby
Plzeňský kraj				
č. 4729 Josefa Tomáška 100/II, Rokycany	740691 Rokycany	Z-5900475/1999-408	24. 6. 1999	chůze a jízdy
Ústecký kraj				
č. 4050 Revoluční 3289/13, Ústí nad Labem	774871 Ústí nad Labem	Z-8201510/1999-510	8. 12. 1999	jízdy, vjezdu a výjezdu
č. 3797 Baňská 284, Most	699594 Most II	Z-9003540/2000-508	3. 7. 2000	revizí, oprav a údržby veřejného osvětlení
Liberecký kraj				
č. 3368 Bořkovská 571, Semily	747246 Semily	V-1541/2004-608	15. 9. 2004	chůze a průchodu
Olomoucký kraj				
č. 1357 Na Šibeníku 5, Olomouc	710717 Nová Ulice	Z-8758/2004-805	28. 6. 1996	předkupní právo
č. 1464 Kosmonautů 1151, Olomouc	710873 Hodolany	Z-5200523/1998-805	10. 9. 1998	chůze a jízdy
č. 5911 Bayerova 1/732, Přerov I - město	734713 Přerov	Z-618/2003-808	2. 9. 1998	kryt CO
Bayerova 1/732, Přerov I - město		Z-101839/1998-808	1998	kryt CO
Bayerova 1/732, Přerov I - město		Z-2363/2003-808	8. 6. 1999	přístup k předmětnému zařízení
Moravskoslezský kraj				
č. 2634 Zelená 3158/34a, Ostrava	713520 Moravská Ostrava	V-467/2005-807	25. 1. 2005	zřiz. a provoz. vedení - Eurotel Praha
Zelená 3158/34a, Ostrava		V-468/2005-807	25. 1. 2005	zřiz. a provoz. vedení - Eurotel Praha
č. 1874 Rýmařovská 6, Bruntál	613169 Bruntál - město	Z-6523/2005-801	21. 9. 2005	zástavní právo zákonné

Převody vlastnictví k nemovitostem

Druh	Ze dne	Předávající	Přejímající	Druh nemovitosti - Katastrální úřad
Kupní smlouva	19. 12. 2005	Město Beroun	ČSSZ	pozemek parc. č. 4092/1 KÚ pro Středočeský kraj, Katastrální pracoviště Beroun
				pozemek parc. č. 4092/2 dtto
				pozemek parc. č. 4092/3 dtto
				pozemek parc. č. 4092/4 dtto
Zápis o změně příslušnosti hospodaření	16. 5. 2005	ÚZSVM	ČSSZ	budova č. p. 154 Katastrální úřad pro hlavní město Prahu, Katastrální pracoviště Praha
				pozemek parc. č. 167 dtto
Změna společného práva hospodaření	13. 6. 2005	ČSSZ	Úřad práce Prostějov	budova č. p. 458 KÚ pro Olomoucký kraj, Katastrální pracoviště Prostějov
				pozemek parc. č. 759 dtto
				pozemek parc. č. 761/2 dtto
Zápis o změně příslušnosti hospodaření	8. 12. 2005	MV ČR	ČSSZ	pozemek parc. č. 976 Katastrální úřad pro Vysočinu, Katastrální pracoviště Pelhřimov
				pozemek parc. č. 977 dtto
				pozemek parc. č. 974/2 dtto
				pozemek parc. č. 974/1 dtto
				pozemek parc. č. 975 dtto



Evropská unie

ČSSZ vykonává podle nařízení Rady (EEC) 1408/71 a 574/72 (tzv. koordinační nařízení) působnost pro důchody, peněžité dávky v nemoci a mateřství a peněžité dávky vyplácené při pracovních úrazech a nemocích z povolání (jedná se pouze o peněžité dávky nemocenského a důchodového pojištění – nemocenské a invalidní důchod).

Působí také jako instituce určená pro provádění konkrétních ustanovení koordinačních nařízení (posuzování příslušnosti k právním předpisům, potvrzování dob pojištění) pro celou ČR.

ČSSZ aplikuje koordinační nařízení vůči 27 státům Evropy. V roce 2005 zaznamenala všechna pracoviště ČSSZ celkem 117 464 podání klientů týkajících se evropských záležitostí. To je průměrně cca 9 789 podání každý měsíc, což ve srovnání s měsíčním průměrem v roce 2004 znamená nárůst o 14 %. Nejvíce, celkem 42 934 úkonů, se v roce 2005 týkalo příslušnosti k právním předpisům, 34 597 úkonů se vztahovalo k důchodům a 11 761 úkonů bylo z oblasti „evropských“ peněžitých dávek v nemoci a mateřství. V roce předchozím se přitom veřejnost nejvíce zajímala o evropské důchody – celkem 25 531 úkonů.

V roce 2005 se nejvíce o sociální zabezpečení v souvislosti s Evropskou unií zajímali klienti ČSSZ ve Středočeském kraji (více než 1 000 úkonů měsíčně), v Praze (více než 600 úkonů) a obyvatelé v Jihomoravském kraji (více než 400 úkonů měsíčně).

Klienti se na pracoviště ČSSZ obraceli nejvíce písemně (47 245) a telefonicky (36 610), přičemž mírně převažovaly dotazy (59 465) před žádostmi (57 865).

V souvislosti s transformací ČSSZ k 1. 1. 2005 se veškeré činnosti s mezinárodním prvkem z oblasti důchodového a nemocenského pojištění staly součástí agend vnitrostátních.

Statistika úkonů spojených s EU za rok 2005

	Úkony celkem**	PPP*	PDNM*	Důchody	Pojistné	Jiné
Leden	7 344	2 625	813	2 365	237	1 304
Únor	8 472	2 469	947	2 576	385	2 095
Březen	10 344	3 695	1 120	2 911	288	2 330
Duben	9 925	3 921	872	2 800	386	1 946
Květen	10 299	3 842	877	2 961	377	2 242
Červen	10 865	4 321	891	3 225	367	2 061
Červenec	10 797	5 029	836	2 530	474	1 928
Srpen	9 564	3 442	839	2 875	535	1 873
Září	9 345	3 183	1 076	3 054	513	1 519
Říjen	9 982	3 496	1 148	3 129	498	1 711
Listopad	11 416	4 131	1 187	3 284	457	2 357
Prosinec	9 111	2 780	1 155	2 887	370	1 919
Celkem	117 464	42 934	11 761	34 597	4 887	23 285

Vysvětlivky: PPP – příslušnost k právním předpisům, PDNM – peněžité dávky v nemoci a mateřství.

** Formulace úkony celkem znamená součet úkonů podle jednotlivých oblastí (příslušnost k právním předpisům, peněžité dávky v nemoci a mateřství, pojistné, důchody) a nespecifikované jiné.

Mezinárodní smlouvy

ČSSZ se v roce 2005 podílela na přípravě nových mezinárodních smluv o sociálním zabezpečení, které Česká republika uzavírá s jinými státy.

V březnu 2005 se účastnila jednání na MPSV o přípravě správního ujednání k provádění smlouvy s Makedonií, na kterém bylo dohodnuto používání dvojjazyčných formulářů při provádění smlouvy

orgány obou smluvních stran. V dubnu se zástupci ČSSZ zúčastnili třetího kola expertního jednání o uzavření dvoustranné mezinárodní smlouvy s Tuniskem. V rámci prvního kola jednání o uzavření dvoustranné smlouvy se Sýrií, která má upravovat dávky důchodového pojištění, navštívila v dubnu syrská delegace ČSSZ.

V září se v Praze na MPSV za účasti zástupců ČSSZ uskutečnilo první kolo jednání k přípravě smlouvy o sociálním zabezpečení mezi ČR a USA, která by se měla týkat oblasti příslušnosti k právním předpisům a důchodového pojištění.

V roce 2005 vstoupila v platnost nová mezinárodní smlouva s Tureckem. ČSSZ tak prováděla sociální zabezpečení celkem podle 27 mezistátních dohod. Mimo jiné podle nich vyplácela důchody. Nejvíce jich v roce 2005 odeslala na Slovensko, celkem 10 970 a do Polska 10 334.

Deset států, do nichž ČSSZ v roce 2005 vyplácela nejvíc důchodů

Stát	Počet důchodců
Slovensko	10 970
Polsko	10 334
Spolková republika Německo	2 878
Švýcarsko	1 860
Kanada	1 416
Bulharsko	1 400
USA	1 357
Rakousko	829
Makedonie	481
Austrálie	459

Mezinárodní projekty

V roce 2004 přijala Evropská komise nový projekt "Informační systém pro správu volného pohybu osob", který ČSSZ předložila v rámci programu Transition Facility. Má tři části a byl realizován v roce 2005. Cílem projektu bylo v prostředí stávajících informačních systémů ČSSZ vybudovat a uvést do běžného provozu informační systém pro správu a evidenci pracovníků migrujících v rámci evropského trhu práce. Konkrétně se týkal implementace IS pro oblasti určování příslušnosti k právním předpisům, výměny identifikačních údajů se zahraničními institucemi sociálního zabezpečení a oblasti důchodů s mezinárodním prvkem. Dále byl přijat projekt „Audit funkčnosti a bezpečnosti informačních systémů sociálního pojištění“. Bude realizován v letech 2006 a 2007 spolu s instalací technických a softwarových produktů pro podporu auditní činnosti.

Mezinárodní konference a jednání

Zástupci ČSSZ se v roce 2005 účastnili činnosti koordinačních orgánů zřízených MPSV, které upravují postupy institucí ČR ve vztahu k orgánům EU.

Na úrovni orgánů Evropské komise se ČSSZ účastnila například jednání Technické komise zřízené při Administrativní komisi pro sociální zabezpečení migrujících pracovníků.

ČSSZ je členem dvou mezinárodních organizací – MASZ (Mezinárodní asociace sociálního zabezpečení) a EUMASS (Evropská asociace posudkových a revizních lékařů) a podílí se na činnosti ESIP (Evropské partnerství v sociálním zabezpečení). Účast na vybraných jednáních těchto organizací umožňovala v roce 2005 ČSSZ získávat aktuální informace a dokumenty v dané oblasti, navazovat užitečné kontakty s institucemi druhých států a v určité míře ovlivňovat mezinárodní standardy.

TRANSFORMACE ORGANIZACE

Od začátku roku 2005 se zásadním způsobem změnilo organizační uspořádání celé ČSSZ. Završil se tak transformační proces trvající déle než jeden rok, jehož cílem bylo optimalizovat strukturu organizačních jednotek a organizačních útvarů. Územní jednotky ČSSZ se staly kompatibilní s územním uspořádáním státu. Uvnitř organizace došlo k vytvoření jednotného systému řízení a správy ČSSZ, k zavedení procesního modelu jejího řízení a k posílení efektivního a účelného využívání moderních technologií současné informační společnosti. Tento systém uspořádání je ustanoven organizačním řádem ČSSZ. Smyslem transformace bylo vytvořit z ČSSZ organizaci (složku státu) s orientací na kvalitu služeb poskytovaných klientovi. Rovněž zvýšit výkonnost, posílit schopnost pružně a rychle reagovat na legislativní podněty týkající se oblasti sociálního zabezpečení.

Nový systém řízení znamenal od 1. 1. 2005 efektivní administrativně úsporný výkon a srovnatelné výstupy ze systému na kterémkoli jeho místě. Sladil uspořádání územních jednotek ČSSZ s územním uspořádáním státu, pro krajské instituce tak vznikli partneři na úrovni krajských správ sociálního zabezpečení. Pro klienty to znamenalo, že se všechna pracoviště ČSSZ nyní chovají stejně a mají zpravidla stejné uspořádání a strukturu. Díky této změně se lidé v činnosti ČSSZ lépe vyznají a mohou tak rychleji a jednodušeji vyřešit své záležitosti.

V neposlední řadě přinesla transformace vytvoření tzv. servisních center vnitřních služeb – úseku ekonomickosprávního, informačních a komunikačních technologií a lékařské posudkové služby, které podporují hlavní procesy (činnosti) ČSSZ.

Transformace ČSSZ si nevyžádala žádné finanční prostředky navíc, veškeré náklady pokryla organizace z vnitřních zdrojů.





Informační a komunikační technologie jsou nezbytným pomocníkem člověka, které mimo jiné umožňují rychlejší vyřizování jeho zákonných nároků. Lidem, kteří IKT využívají, odpadají starosti s frontami na úřadech a mohou si své záležitosti vyřizovat v pohodlí domova 7 dní v týdnu, 24 hodin denně. Každým rokem elektronických služeb přibývá. ČSSZ byla a je jedním z průkopníků v této oblasti ve státní správě. Byla vůbec první organizací, která umožnila lidem elektronicky podávat (e-Podání) dokumenty prostřednictvím Portálu veřejné správy (PVS).

e - Podání

Od začátku roku 2005 mohou organizace a malé organizace posílat ČSSZ dokumenty elektronicky. Nejdříve to byly evidenční listy důchodového pojištění (ELDP). Pro e-Podání ELDP ČSSZ definovala datovou větu, což zjednodušeně řečeno lze chápat jako požadovaný výstup programu, který lze implementovat do mzdových programů organizací. Struktura datové věty, která je univerzální a lze ji proto přidat do všech typů softwarů, je volně dostupná na webu ČSSZ.

Celkem bylo v roce 2005 přijato 139 742 e-Podání ELDP, která obsahovala celkem 2 532 916 ELDP. Většina elektronicky podávajících organizací dala v případě ELDP přednost podání prostřednictvím Portálu veřejné správy (95 %). Ve druhém pololetí roku 2005 bylo zprovozněno automatizované přehrávání ELDP do databáze nárokových podkladů.

Od 1. 7. 2005 ČSSZ umožnila příjem druhého e-Podání – Přihlášek/Odhlášek (P/O) k nemocenskému pojištění. Prostřednictvím DIS systému bylo v roce 2005 přijato 525 801 e-Podání P/O, z toho téměř 30 % přes PVS a 70 % na paměťovém médiu nebo pořízeným pracovníky územních pracovišť. Celkem bylo v roce 2005 přijato 3 649 399 jednotlivých P/O.

Ke konci roku 2005 tak přišlo elektronickou cestou ČSSZ celkem 6 184 686 dokumentů. Na elektronické podání se zaregistrovalo 35 998 organizací, z toho jich 18 415 zaměstnávalo více než 25 zaměstnanců. Těchto organizací přitom k 31. 12. 2005 bylo 29 238 a zaměstnávaly celkem 3 082 457 lidí. V praxi to znamená, že se podařil záměr ČSSZ, aby alespoň 60 % organizací podávalo dokumenty elektronicky.

Díky e-Podání tak mohla ČSSZ postupně naplňovat registr pojištěnců, který vede, a ve kterém má každý pojištěnec své individuální konto (IKP).

Individuální konta pojištěnců

V roce 2005 ČSSZ intenzivně připravovala elektronická individuální konta pojištěnců (IKP), jejichž základem jsou právě e-Podání. Díky nim budou moci obyvatelé České republiky na jakémkoliv pracovišti ČSSZ zjistit všechny informace o dobách a výdělcích důležitých pro důchodové řízení. Zruší se tak místní příslušnost. IKP navíc usnadní komunikaci ČSSZ se zahraničními nositeli důchodového pojištění, a to s pomocí moderních informačních a komunikačních technologií.

V roce 2005 ČSSZ prověřila zdrojové e-formuláře pro IKP. Prověrka potvrdila, že současný stav IKP umožňuje zaznamenávat všechna data nutná pro zhodnocení důchodových nároků podle českých předpisů včetně podmínek pro srovnávací výpočty stanovené Evropskou unií.

V prvním pololetí 2005 došlo v souvislosti s IKP k posílení a rekonstrukci stávající technické základny. To znamenalo zejména posílení datového úložiště, datových i aplikačních serverů a vytvoření nového testovacího prostředí. ČSSZ se významněji napojila na PVS a vytvořila si či si pořídila hardwarovou a softwarovou podporu pro efektivní ukládání dat.

Ve druhém pololetí 2005 probíhaly intenzivní práce na přípravě a testování softwarového vybavení pro dohrávání datových vět s dobami pojištění a náhradními dobami pojištění pro IKP. Šlo o údaje z úřadů práce, informace o výkonu vojenské služby, údaje o dobách péče o osobu blízkou, o dobách pobírání invalidního důchodu a informace o dobách dobrovolného pojištění.

VZTAHY S VEŘEJNOSTÍ



Poskytování informací

K prioritám ČSSZ patří kvalitní a rychlé poskytování služeb a informací klientům. Lidé se mohou obrátit na informační kancelář ústředí ČSSZ, klientská centra a informační pracoviště jednotlivých OSSZ, call centrum a v neposlední řadě se podívat na webové stránky na adrese <http://www.cssz.cz>.

ČSSZ také úzce spolupracuje s veřejnoprávními i komerčními médii. V roce 2005 vydala 110 tiskových zpráv, uspořádala devět tiskových a jiných akcí pro média a odpověděla na 400 dotazů novinářů.

V roce 2005 odpověděli pracovníci odboru komunikace také na 450 dotazů veřejnosti. Lidé se nejčastěji ptali na vyhledávání tiskopisů, informace o OSVČ a rovněž na e-Podání.

Informační kancelář

Během roku 2005 kontaktovalo informační kancelář v ústředí České správy sociálního zabezpečení celkem 105 950 občanů. To znamená, že v pracovních dnech roku 2005 řešili pracovníci informační kanceláře denně průměrně 400 dotazů prostřednictvím telefonu, faxu či při osobní návštěvě klientů. ČSSZ má pro klienty už řadu let otevřeno každý pracovní den.

Pracovníci informační kanceláře předali odborným útvarům nebo sami v minulém roce vyřídili 3 943 žádostí z oblasti provádění práva sociálního zabezpečení EU nebo podle mezinárodních smluv o sociálním zabezpečení. Dále poskytli kopie evidenčních materiálů 7 850 klientům a potvrzení o výši důchodu vyhotovili pro 22 200 žadatelů. V případě tíživé finanční situace klientů poskytli pracovníci ČSSZ zálohy nebo doplatky důchodů v hotovosti ve 2 224 případech a vyplatili celkem 31 807 921 Kč. V rámci doručování písemností veřejnou vyhláškou bylo na úřední desce ČSSZ v informační kanceláři vyvěšeno 122 nedoručených písemností.

Pro veřejnost se v roce 2005 otevřela dvě nová klientská centra, a to v Táboře a v Berouně a nové územní pracoviště MSSZ Brno. Klientská centra i nová pracoviště jsou vybavena moderními elektronickými vyvolávacími systémy a diskrétními zónami pro nerušené jednání. K 31. 12. 2005 tak měla ČSSZ kromě informační kanceláře v ústředí celkem 49 klientských center na OSSZ.

Call centrum

V roce 2005 vyřídili pracovníci call centra 149 687 telefonických požadavků klientů, což znamená průměrně 570 telefonátů každý pracovní den. Mimo jiné bylo do 30. 6. 2005 zpracováno 4 165 požadavků na přímé lince pro podporu OSSZ a 630 faxových urgencí. Klientům poskytli pracovníci call centra celkem 4 447 potvrzení o výši důchodu. Dále zajistili 182 telegrafických a hotovostních výplat přes pokladnu ČSSZ. Na příslušná pracoviště ČSSZ předalo call centrum 7 486 urgencí klientů k vyřízení.

Webové stránky

Stránky ČSSZ na internetu v roce 2005 navštívilo 1 550 055 lidí, zatímco o rok dříve to bylo 699 306 návštěvníků. Jedná se tedy o více než dvojnásobný nárůst. Měsíčně si prohlédlo stránky ČSSZ v průměru 119 235 lidí, v roce 2004 jich bylo 58 276. Zatímco v roce 2004 byla průměrná denní návštěvnost 1 935 osob, o rok později si webové stránky ČSSZ otevřelo denně již 3 945 zájemců.

Ediční činnost

V rámci ediční činnosti ČSSZ vydává pravidelné a příležitostné materiály. Pravidelným materiálem byl v roce 2005, stejně jako řadu předchozích let, odborný měsíčník Národní pojištění. Vycházel v nákladu 14 500 ks. Během roku přibylo cca 200 nových předplatitelů. Od prvního čísla roku 2005 má časopis novou grafickou podobu, která vychází z Grafického manuálu ČSSZ. V roce 2005 v časopise vyšlo více než 140 článků na téma sociální zabezpečení (průměrně 12 na jedno číslo) a 116 konzultací. Redakce Národního pojištění spolupracovala přibližně s 50 kmenovými autory. V rámci příležitostných materiálů ČSSZ vydala pro širokou veřejnost pět druhů letáků. A to o:

- lékařské posudkové službě,
- pojistném na sociální zabezpečení,
- dávkách důchodového pojištění v kontextu EU.

Dále to byly dva druhy letáků k e-Podání:

- evidenčních listů důchodového pojištění,
- přihlášek a odhlášek zaměstnanců k nemocenskému pojištění.

Všechny letáky jsou k dispozici pro širokou veřejnost na pracovištích ČSSZ v celé ČR a v elektronické podobě i v anglickém a německém jazyce na webu ČSSZ.

V roce 2005 ČSSZ dále vydala Statistickou ročenku z oblasti důchodového pojištění za rok 2004, Zprávy o činnosti a Výroční zprávu za rok 2004.

Úřední hodiny

Všechna pracoviště ČSSZ jsou pro veřejnost otevřena každý pracovní den:

Ústředí ČSSZ

pondělí a středa	8.00 – 17.00 h
úterý a čtvrtek	9.00 – 14.30 h
pátek	9.00 – 14.00 h

Krajská a okresní pracoviště

pondělí a středa	8.00 – 17.00 h
úterý a čtvrtek	8.00 – 14.00 h
pátek	8.00 – 13.00 h

Kromě osobního kontaktu se klienti mohou obrátit i na call centrum ČSSZ na telefonu + 420 257 062 860, a to v době:

pondělí a středa	8.00 – 17.00 h
úterý a čtvrtek	8.00 – 14.30 h
pátek	8.00 – 14.00 h

15 LET ČESKÉ SPRÁVY SOCIÁLNÍHO ZABEZPEČENÍ



V roce 2005 si ČSSZ připomněla 15. výročí svého vzniku. Uspořádala proto slavnostní setkání, kterého se zúčastnili významní hosté a zaměstnanci České správy sociálního zabezpečení. Akce měla konferenční i společenskou část. V úvodním bloku nazvaném „Současnost a budoucnost sociálního pojištění a úloha ČSSZ“ vystoupil komisař Evropské unie pro zaměstnanost, sociální věci a rovné příležitosti PhDr. Vladimír Špidla. Mimo jiné řekl, že Česká správa sociálního zabezpečení je špičkovou institucí v evropském měřítku. Práci zaměstnanců ČSSZ ocenili ve svých vystoupeních všichni – ministr práce a sociálních věcí a místopředseda vlády Ing. Zdeněk Škromach, ministryně informatiky Ing. Dana Běrová, předsedkyně Odborového svazu státních orgánů a organizací Alena Vondrová i ústřední ředitel ČSSZ Ing. Jiří Hoidekr. Dvacet pět zaměstnanců ČSSZ při příležitosti slavnostního setkání k 15 letům ČSSZ obdrželo ocenění „Zasloužilý zaměstnanec ČSSZ“ za celoživotní přínos této instituci. ČSSZ ocenila také deset svých nejlepších partnerských institucí titulem „Nejlepší partner ČSSZ“. Mimo jiné se jím stalo ministerstvo informatiky, s kterým ČSSZ úspěšně spolupracuje nejen v souvislosti s e-Podáním.

Patnáctiletou historii ČSSZ shrnula publikace „15 let České správy sociálního zabezpečení“. Ta například přirovnává ČSSZ k 15-ti leté dívce, která si už ve škole vybojovala svůj prostor. Stejně tak je to s ČSSZ. Má své místo ve státní správě a v životě každého člověka. Rozvíjí se v souladu s okolním světem, přizpůsobuje se potřebám veřejnosti a požadavkům moderní komunikace s pomocí informačních technologií. Tak, aby pro ni byli vždy „Lidé na prvním místě...“.

KONTAKTY

Webové stránky: <http://www.cssz.cz>**ČSSZ – ústředí**

Křížová 25, 225 08 Praha 5
 Tel. ústředna: + 420 257 061 111, Fax: +420 257 063 360
 Elektronická podatelna: posta@cssz.cz

Městská správa sociálního zabezpečení Brno

Veveří 5, 660 20 Brno
 Tel.: 541 516 111, Fax: 541 516 321
 Elektronická podatelna: posta.bm@cssz.cz

KSSZ pro Jihočeský kraj

A. Barcala 1461, 370 05 České Budějovice
 Tel.: 387 755 339, Fax: 387 755 153
 Elektronická podatelna: posta.cb@cssz.cz

KSSZ pro Jihomoravský kraj

Kounicova 14, 602 00 Brno
 Tel.: 549 127 111, Fax: 549 127 218
 Elektronická podatelna: posta.bi@cssz.cz

KSSZ pro Karlovarský kraj

Krymská 2A, 360 01 Karlovy Vary
 Tel.: 353 160 111, Fax: 353 228 415, 353 160 222
 Elektronická podatelna: posta.kv@cssz.cz

KSSZ pro Královéhradecký kraj

Slezská 839, 502 00 Hradec Králové
 Tel.: 495 076 111, Fax: 495 076 241
 Elektronická podatelna: posta.hk@cssz.cz

KSSZ pro Liberecký kraj

Tř. Dr. M. Horákové 23, 460 31 Liberec
 Tel.: 485 236 111, Fax: 485 104 655
 Elektronická podatelna: posta.lb@cssz.cz

KSSZ pro Moravskoslezský kraj

Zelená 3158/34a, 702 00 Ostrava
 Tel.: 596 662 111, Fax: 596 612 257
 Elektronická podatelna: posta.os@cssz.cz

KSSZ pro Olomoucký kraj

Na Šibeníku 1179/5, 772 11 Olomouc
 Tel.: 585 708 111, Fax: 585 411 204
 Elektronická podatelna: posta.oc@cssz.cz

KSSZ pro Pardubický kraj

U Stadionu 2729, P.O.BOX D2, 530 01 Pardubice
 Tel.: 466 742 111, Fax: 466 742 200
 Elektronická podatelna: posta.pa@cssz.cz

KSSZ pro Plzeňský kraj

Lobežská 12, 305 75 Plzeň
 Tel.: 377 426 111, Fax: 377 241 374
 Elektronická podatelna: posta.pj@cssz.cz

Pražská správa sociálního zabezpečení

Trojská 1997/13a, 182 00 Praha 8
 Tel.: 221 921 111, Fax: 257 322 104
 Elektronická podatelna: posta.xa@cssz.cz

KSSZ pro Středočeský kraj

Kartouzská 4, 150 00 Praha 5
 Tel.: 257 099 811, Fax: 257 320 230
 Elektronická podatelna: posta.ph@cssz.cz

KSSZ pro Ústecký kraj

Revoluční 3289/15, 400 01 Ústí nad Labem
 Tel.: 475 314 111, Fax.: 475 211 009
 Elektronická podatelna: posta.ul@cssz.cz

KSSZ pro kraj Vysočina

Wolkerova 37, 586 04 Jihlava
 Tel.: 567 142 111, Fax: 567 300 701
 Elektronická podatelna: posta.ji@cssz.cz

KSSZ pro Zlínský kraj

třída Tomáše Bati 3792, 762 61 Zlín
 Tel.: 577 041 111, Fax: 577 041 103
 Elektronická podatelna: posta.zl@cssz.cz